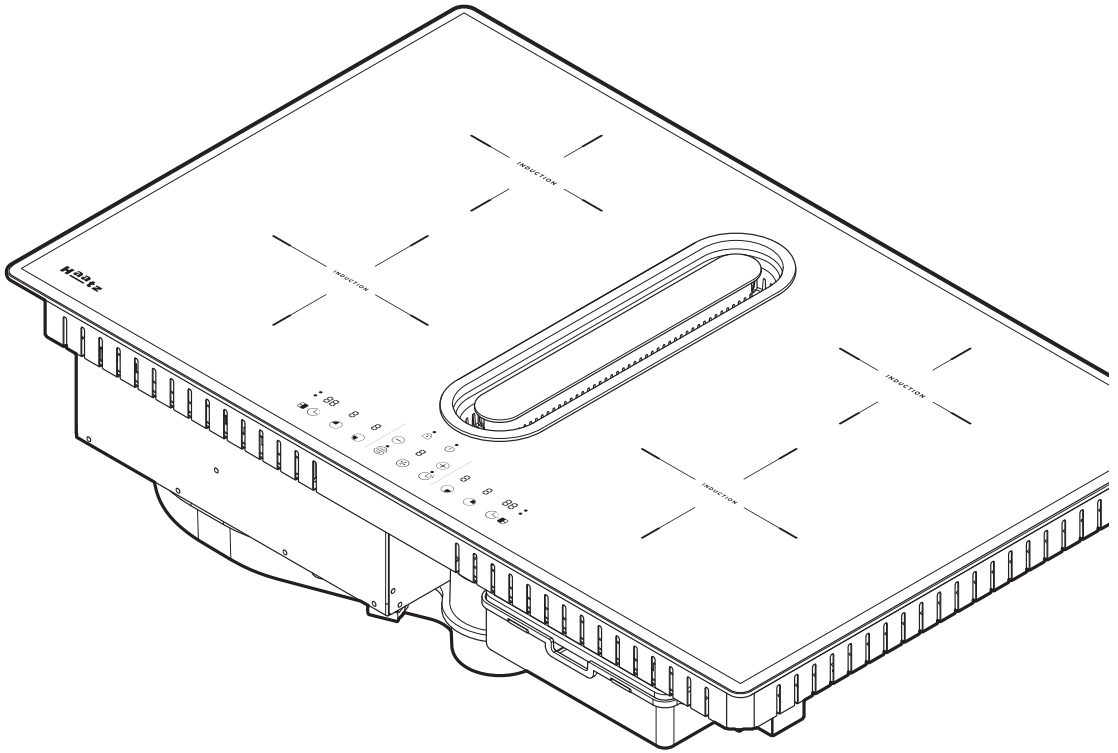


Haa**t**z



사용 설명서

다운드래프트 후드 전기쿡탑

상기 제품은 블랙 글라스 제품으로 매뉴얼의 가독성을 위해 흰색 제품으로 설명하였습니다.

사용 전에 반드시 사용 설명서를 읽고 제품을 올바르게 사용하세요.
사용 설명서를 읽은 후에는 언제나 쉽게 볼 수 있는 장소에 보관하세요.

서문

이 사용 설명서는 다운드래프트 후드 인덕션 4구 전기쿡탑의 주요 기능과 사용법을 설명합니다. 제품을 사용하기 전에 반드시 본 사용 설명서를 충분히 숙지하시기 바랍니다.

또한 사용 설명서를 필요할 때 언제든지 볼 수 있도록 가까운 장소에 보관하십시오. 본 사용 설명서에는 제품 보증서가 포함되어 있습니다. 본 사용 설명서의 내용과 사양은 사전 예고 없이 변경될 수 있으며, 부정확한 내용이나 오탈자로 인해 발생하는 상황에 대해서는 (주)하츠는 책임이 없습니다.

저작권

다운드래프트 후드 인덕션 4구 전기쿡탑 제품과 상기 문서에 대한 저작권을 포함한 지적 재산권은 (주)하츠에 있으며, (주)하츠가 명시적으로 허용하지 않은 사용, 복사, 제3자에의 공개, 배포는 엄격히 금지됩니다.

Copyright © 2023 Haatz INC. All rights reserved.

목차

제품 특징 3

안전 주의 사항 4

표기 기호 설명	4
안전을 위한 경고 사항	4
안전을 위한 주의 사항	5

제품 설명 7

구성품 확인	7
제품 사양	7
각부 명칭 및 기능	8

사용 방법 9

전원 연결	9
기본 작동	9

부스터 기능	10
--------	----

타이머 설정	11
--------	----

잠금 기능	11
-------	----

기타 기능	12
-------	----

자동 전력 제어	12
----------	----

후드 사용	13
-------	----

»Tip 인덕션 레인지 작동원리	14
-------------------	----

»Tip 조리 기구	15
------------	----

설치 방법 17

전기 연결	17
-------	----

설치 위치	18
-------	----

설치 준비	19
-------	----

직배기형	19
------	----

실내 재순환형	20
---------	----

관리 방법 23

가벼운 오염 청소	23
-----------	----

심한 오염 청소	23
----------	----

필터 청소 방법	25
----------	----

필터 분리	25
-------	----

부록 27

서비스 요청 전 확인 사항	27
----------------	----

에러 코드	28
-------	----

폐가전 처리법	29
---------	----

서비스 제공 안내	29
-----------	----

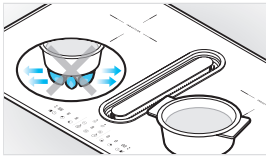
제품 보증서 30

제품 특징



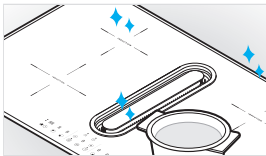
편리합니다!

- 인덕션 가열기를 통해 보다 빠른 조리가 가능합니다.
- 이해하기 쉬운 디자인의 스위치로 사용이 편리합니다.



경제적입니다!

- 열효율이 높아 에너지 낭비가 적고, 짧은 시간 안에 조리를 할 수 있습니다.
- 미세한 온도 조절이 가능하여 전력 소비를 절감할 수 있습니다.



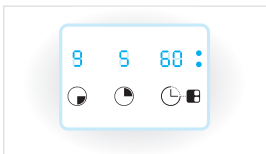
청결하고 건강합니다!

- 고품질 세라믹 판으로 청소가 용이합니다.
- 전기를 이용하는 조리 기기이므로 밀폐된 공간에서도 산소 결핍 및 유해 가스 발생이 없는 건강한 조리 공간을 만들어 드립니다.



안전합니다!

- 쿡탑 작동 후에 세라믹 판 화구의 표면 온도를 감지하여 온도가 안전한 수준으로 떨어질 때까지 작동했던 화구 디스플레이 창에 “H”가 표시됩니다.
- 잠금 기능으로 영유아, 어린이들이 오작동 또는 조리 시 부주의에 의한 오작동 등을 방지할 수 있습니다.
- 전기쿡탑 과열 시 과열 보호 센서에 의해 전원이 차단됩니다.



요리가 편리해졌습니다!

- 온도를 9단계로 정확하게 조절할 수 있어 알맞은 요리를 할 수 있습니다.
- 타이머가 있어 요리 시간을 정확하게 조절 할 수 있어 편리합니다.
- 요리 방법과 조리 기구 크기에 알맞은 화구를 선택할 수 있어 사용이 편리합니다.

안전 주의 사항

제품의 올바른 사용과 사용자의 안전을 확보하고 재산상의 피해를 방지하기 위해 제품을 사용하기 전에 반드시 다음의 안전 주의 사항을 숙지하시기 바랍니다.

표기 기호 설명



경고

지키지 않았을 경우 사용자가 사망하거나 중상을 입을 수 있습니다.



주의

지키지 않았을 경우 사용자가 부상을 당하거나 재산상의 손해를 입을 수 있습니다.



제품을 사용할 때 사용자가 알아 두면 좋을 유용한 사항들을 알려드립니다.



안전을 위한 경고 사항

지키지 않았을 경우 사용자가 사망하거나 중상을 입을 수 있습니다.



제품의 설치 및 전원 연결은 해당 유자격 기술자나 전문 시공자가 하도록 하십시오.



전원 플러그나 코드가 파손되었을 경우 사용하지 마시고, 본사 서비스센터에 문의하여 수리 후 사용 하십시오.



전기 용량에 맞는 전원 콘센트를 단독으로 사용 하십시오.



물기가 묻은 손으로 플러그를 꽂거나 조작부 등을 만지지 마십시오.
감전의 위험이 있습니다.



어린이나 노약자가 제품 가까이 가거나 제품을 만지지 않도록 주의하십시오.
화상, 감전, 부상의 위험이 됩니다.



본사가 지정하는 서비스센터 직원 외에는 임의로 제품을 분해하거나 수리 및 개조를 하지 마십시오.
감전, 발화 또는 이상 작동의 원인이 됩니다.



전원 코드에 흠집을 내거나 무리하게 구부리거나 조이는 등의 충격을 주지 마십시오.
화재 또는 감전의 원인이 됩니다.



전기쿡탑은 가정 요리를 위한 제품입니다. 조리 이외에 다른 목적(의류, 행주 건조 등)으로 사용하지 마십시오.
제품 손상 및 화재, 인명 피해를 입을 수 있습니다.



커튼, 이불, 옷 등 불에 타기 쉬운 물질 옆에 제품을 설치하거나 인화성 물질을 제품 근처에 두지 마십시오.
화재의 위험이 있습니다.



심박 조율기를 사용하는 사람은 먼저 의사와 상담을 통하여 심박 조율기에 어떠한 영향을 끼치지 않는다는 것을 확인한 후에 사용하십시오.

! 안전을 위한 주의 사항

지키지 않았을 경우 사용자가 부상을 당하거나 재산상의 손해를 입을 수 있습니다.



제품에 물건을 떨어뜨리거나 충격을 주지 마십시오.
세라믹 판이 파손될 수 있습니다.



제품 위에 너무 무거운 냄비를 올려놓지 마십시오.
세라믹 판이 파손될 수 있습니다.
요리 중이 아니거나 미사용 중에는 제품 위에 아무
것도 올려두지 마세요.



제품 표면에 직접 조리하지 마십시오.
화재 및 제품 고장의 원인이 됩니다.



너무 오래 음식물을 가열하지 마시고 빈 용기는 가
열하지 마십시오.
화재의 위험이 있습니다.



요리 중 음식물이 넘치지 않도록 주의하십시오.
물기나 음식물이 있으면 세라믹 판에 얼룩이 발생
하거나 화상을 입을 수 있습니다.



조리 기구 사용 및 옮길 시 끌지 말고 들어서 이동
하십시오.
세라믹 판이 긁혀 손상될 수 있습니다.



전기레인지 사용 중 조리 용기가 화구표시부 밖으
로 이동될 수 있습니다. 조리 용기를 화구의 중앙
에 옮겨 주십시오.
조리 용기는 화구 중앙에 놓고 사용하십시오.



인덕션 화구에는 반드시 인덕션 전용 용기를 사용
하십시오.
자세한 내용은 **사용방법의 조리 기구(15p)**를 참
고하십시오.



신용 카드나 휴대용 전자기기 등 자기장에 민감한
제품은 손상을 방지하기 위해 인덕션 전기레인지
주변에 두지 마십시오.



제품 주변에 자성 물질을 가까이 두지 마십시오.
제품이 오작동 할 수 있습니다.



제품에 직사광선이 내리쬐거나 비바람이 들이치는
곳에서는 사용하지 마십시오.
제품 변형 및 변색의 우려가 있습니다.



요리 중에 잠들거나 자리를 떠나지 마십시오.
화재의 원인이 됩니다.



사용 후에는 전원을 꺼주시고, 조작부는 항상 깨끗
하고 건조하게 유지하십시오.
과열로 인한 화재나 화상의 위험이 있습니다.



제품 위에 조리 기구 외에 다른 물건을 올려놓지
마십시오.
제품 파손, 화상 또는 화재의 위험이 있습니다.



세라믹 판 표면 위에 갈라진 틈이 보이면 즉시 사용
을 중지하고 전원 플러그를 뺀 후 본사 서비스센터
에 문의하십시오.
누전, 감전 및 화재의 위험이 있습니다.



조리 기구를 올려놓지 않고 제품을 동작시키지 마
십시오.
화재의 위험이 있습니다.



플라스틱, 얇고 가벼운 알루미늄 합금이나 호일로
된 용기를 사용하지 마십시오.
화재 및 고장의 원인이 됩니다.



표면을 닦아拭우는 보조 용구 또는 커다란 철판,
도자기류를 사용하지 마십시오.
이상 과열에 의한 화재나 제품 파손의 원인이 됩니
다.



바닥이 좁거나 불룩한 냄비 등 바닥이 불안정한 냄
비를 사용하지 마십시오.
제품 파손 및 화상의 위험이 있습니다.



유리상판 위에 플라스틱류, 종이류, 비닐, 옷 등 타
기 쉬운 물건을 올려 놓지 마십시오.
화재 또는 제품 파손의 원인이 됩니다.



기름을 사용하여 조리 시 1리터 이상에서 조리하
십시오.
기름이 적은 경우 기름의 온도가 지나치게 올라가
발화의 원인이 됩니다.



껍질이 있는 열매나 병, 캔 등은 가열하지 마십시오.
폭발에 의한 제품 손상 및 부상의 위험이 있습니다.



젖은 손으로 제품을 만지지 마십시오.
제품이 오작동하여 화상의 위험이 있습니다.



간열표시 "H"가 표시 되어 있을 경우에는 제품에
손을 대지 마십시오.
화상을 입을 수 있습니다.



외출 시에는 반드시 전원을 꺼주십시오.
장시간 발열로 인한 화재의 위험이 있습니다.



신체, 감각, 정신 능력이 결여되어 있거나 경험, 지
식이 부족하여 감독이나 지시 없이 안전하게 기
기를 사용할 수 없는 사람(어린이 포함)이 사용하도
록 만들지 않았습니다.



작동 중이거나 작동이 끝난 직후에는 후드 필터를 분리하지 마십시오.
전동기의 회전이 멈추지 않은 상태에서는 신체 상해의 우려가 있습니다.



제품이나 후드 필터 청소 시 사용 설명서의 안내를 따르지 않는 경우 화재의 위험이 있을 수 있으므로 반드시 기재된 방법으로 청소해 주시기 바랍니다.



제품에 물이 들어가지 않도록 해주시시오.
화재 및 감전의 위험이 있습니다.



제품의 청소나 장시간 사용하지 않을 경우 반드시 전원 플러그를 분리하여 주십시오.
감전 및 화재의 원인이 됩니다.



제품에 매달리거나 올라가지 마십시오.
제품의 파손 및 상해를 입을 수 있습니다.



제품 설치 시 바닥 부분에 있는 인덕션 화구의 흡배기가 막히거나 이물질이 들어가지 않도록 설치해 주십시오.



제품의 배기구 덕트는 가스나 다른 연료로 작동되는 기기의 배구에 연결되어서는 안됩니다.



조리 중이나 조리가 끝난 후 실내를 적절하게 환기해 주시기 바랍니다.



폐가전을 처리 시 지정된 처리 절차에 따라 폐기하십시오.
환경 오염의 원인이 됩니다.



제품 근처에서 전기 제품을 사용할 경우 화구 가까이 두지 마시고, 전원 코드가 제품 표면을 지나지 않도록 하십시오.
화재의 위험이 있습니다.



청소 시 시너, 벤젠 등의 휘발성이 강한 물질을 사용하지 마십시오.
제품 변형, 변색 및 화재의 위험이 있습니다.



증기 청소기를 사용하지 마십시오.
제품 고장의 원인이 됩니다.



필터 세척 시 필터 분리 후, 절대로 후드 내부에 손을 넣지 마십시오.
감전, 상해의 우려가 있습니다.



필터가 제대로 설치되지 않은 채로 후드를 사용하지 마십시오.



가스 및 기타 연료를 사용하는 기기의 배출 파이프에서 배출되는 공기가 후드로 유입되지 않도록 주의하십시오.



가스 및 기타 연료를 사용하는 기기의 배출 파이프에서 배출되는 공기가 후드로 유입되지 않도록 주의하십시오.

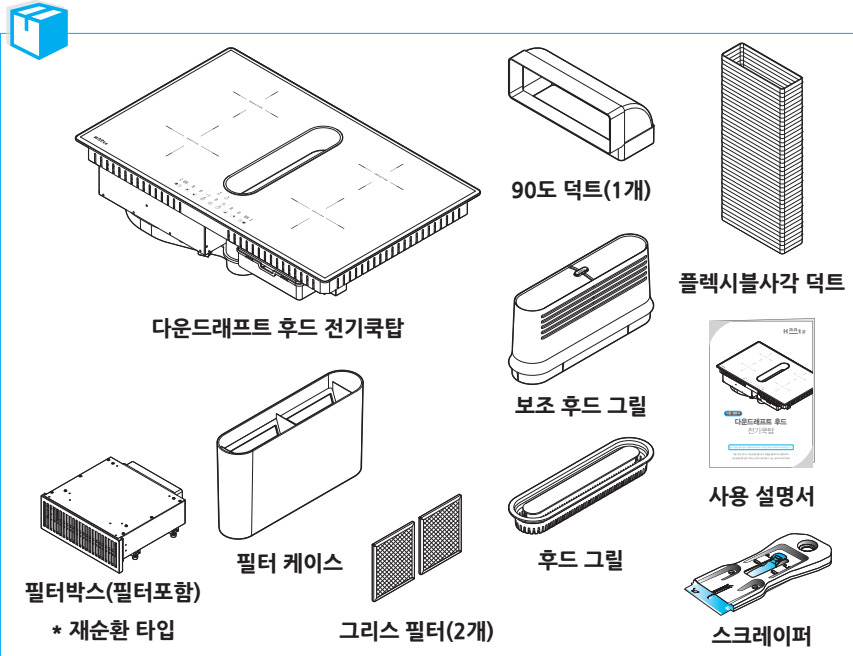


제품 위에 휴대용 가스버너 또 다른 종류의 조리 기기를 올려 놓고 후드를 사용하지 마십시오.

제품 설명

구성품 확인

제품 구입 시 제공되는 구성품이 모두 포함되어 있는지 확인하세요. 구성품이 제대로 포함되어 있지 않다면 구입하신 곳에 문의하시기 바랍니다.



※상기 제품은 블랙 글라스 제품으로 매뉴얼의 가독성을 위해 흰색 제품으로 설명하였습니다.

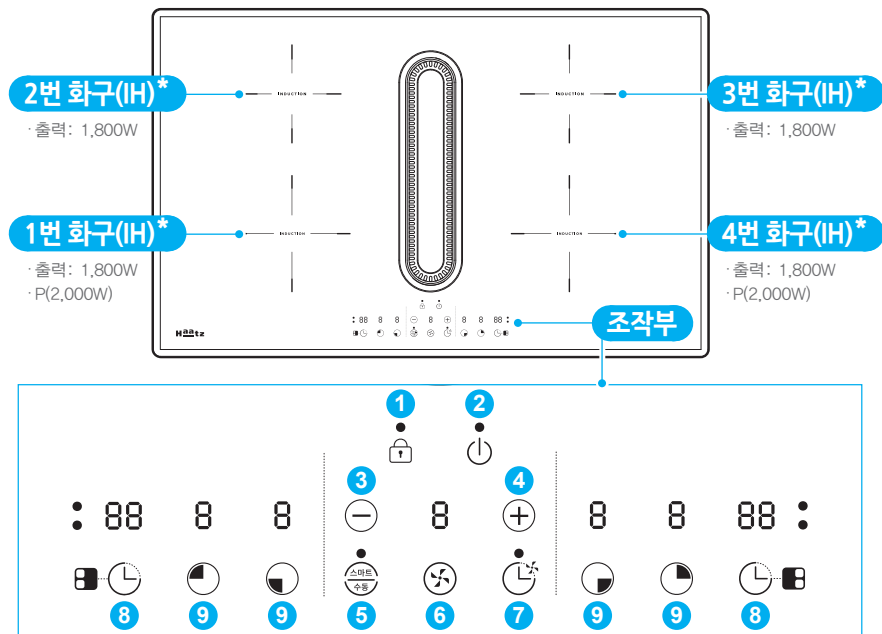
※구성품의 그림은 실물과 다를 수 있으며, 사전 예고 없이 일부 품목이 변경될 수도 있음을 알려드립니다.

제품 사양

모델명	PD70-4801QTL	PD70-4802QTL	PD70-4803QTL
정격 전압	220V ~ , 60Hz	380 ~ 415V ~ , 60Hz, 2N	380 ~ 415V ~ , 60Hz, 3N
소비 전력	3,200W	4,200W	7,200W
안전 장치	고온 주의(H), 용기 없음(U), 전력 제어, 타이머, 잠금 장치		
제품 크기 (가로x폭x높이)	830 x 520 x 235.8mm (매립깊이 : 230)		
제품 중량	18Kg		

※제품의 성능 개선을 위해 약간의 사양 변경이 있을 수 있습니다.

각부 명칭 및 기능



번호	명칭	설명
①	잠금	조작 버튼이 동작하지 않도록 잠금 설정합니다. 잠금을 해제하려면 [잠금] 버튼을 길게 누르세요.
②	전원	전원을 켜고 끕니다. 전원이 켜진 상태에서 일정 기간 사용하지 않으면 자동으로 전원이 꺼집니다.
③	조절 (-)	인덕션 화력 및 타이머 시간을 조절(-)합니다.
④	조절 (+)	인덕션 화력 및 타이머 시간을 조절(+)합니다.
⑤	스마트 / 수동	후드연동 기능을 켜고 끕니다. - 후드연동 : 인덕션 화력에 따라 후드 동작 및 단수를 조절합니다.
⑥	후드 풍량 조절	후드의 풍량을 조절합니다.(1~3단, P)
⑦	후드 꺼짐 예약	후드연동 수동 모드에서 일정 시간(5분) 동작 후 후드의 전원이 꺼집니다.
⑧	인덕션 타이머	화구를 지정하여 타이머를 설정합니다(1~90분). 타이머 표시부에 타이머를 설정한 화구와 시간이 나타납니다.
⑨	화구 선택	조리에 사용할 화구를 선택합니다.

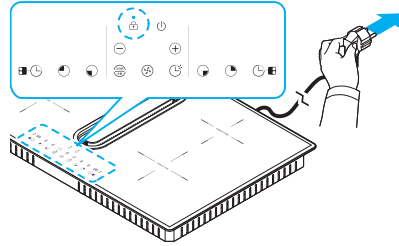
* 인덕션(IH - Induction Heating): 전자기 유도 가열 방식에 의해 가열되므로 버너에서는 열이 발생하지 않는 가열 방식

사용 방법

전원 연결

전원 플러그를 콘센트에 꽂으세요.

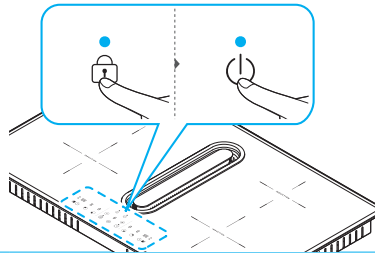
- 전체 디스플레이 창이 켜졌다 꺼집니다.
- **[잠금]** 기능이 설정되어 표시됩니다.



기본 작동

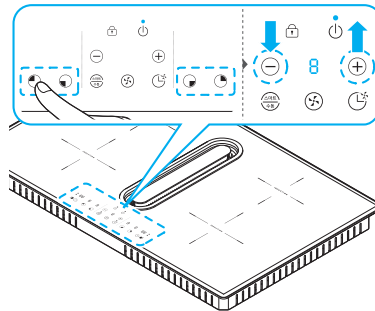
1 화구 위치를 확인하고 조리 용기를 사용할 화구의 중앙에 놓으세요.

2 **[잠금 버튼]**을 길게 눌러 조작 버튼의 잠금을 해제한 후 **[전원 버튼]**을 누르세요. 전원 표시등이 켜지고 조절 버튼이 활성화됩니다.



3 **[화구 선택 버튼]**을 눌러 사용할 화구를 선택하세요. 선택된 화구는 점열합니다.

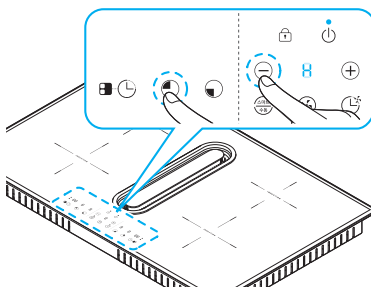
- 화구 선택 후 **[+]** 조절 버튼을 누르면 화력이 9단으로 동작합니다. 화구 선택 후 **[-]** 조절 버튼을 누르면 1단으로 동작합니다.
- 화구 선택 후 **[+/-]** 조절 버튼을 이용하여 1~9단까지 원하는 화력으로 조절할 수 있습니다.
- 9단에서 **[+]** 버튼을 누르면 b단(Booster)으로 동작합니다. 1단에서 **[-]** 버튼을 누르면 "0"으로 표기되며 동작이 멈춥니다.



인덕션용 조리 용기만 사용할 수 있습니다.

4 조리가 완료되면 동작 중인 화구의 버튼을 길게 누르세요.

- 화구 선택 버튼을 2초간 길게 누르면 “0”단으로 설정되고 동작이 멈춥니다. 또는 [⊖] 화력 조절 버튼을 눌러 “0”단으로 설정할 수 있습니다.
- 디스플레이 창에 “H” 표시가 보이는 경우, 세라믹 글라스가 뜨거우니 주의하십시오.



5 제품의 사용이 완료되면 [전원 버튼]을 누르세요. 사용이 종료됩니다.

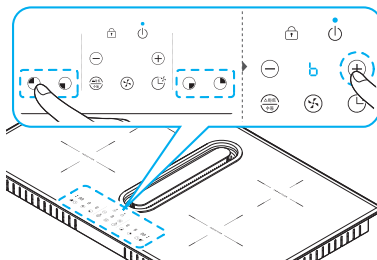


- 전원을 종료하더라도 세라믹글라스이 표면 온도가 60℃ 이상일 경우 화구 표시부에 잔열 경고 표시(H)가 나타납니다. 잔열 경고 표시가 켜져 있을 때에는 제품의 상판이 매우 뜨거우므로 절대 만지지 마세요.
- 인덕션 1개 화구를 단독으로 사용할 경우, 조리 중 발생하는 열이 전도되어 미사용한 화구에 잔열 경고 표시(H)가 나타날 수 있습니다.

부스터 기능

부스터 기능을 이용하면 빠르게 조리할 수 있습니다.

- 부스터 기능을 앞쪽 두 화구에서 사용 가능합니다.
- 사용할 화구를 선택한 후 [⊕] 화력 버튼을 눌러 “b”(booster) 기능을 설정할 수 있습니다.(9단 이후 b단이 설정됩니다.)
- 부스터 기능은 10분간 작동되며, 10분 경과 후 자동으로 “9”단으로 변경됩니다.



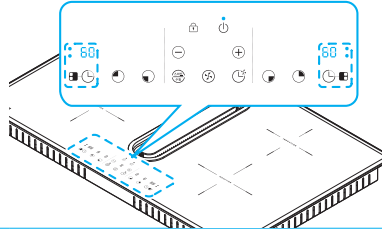
- 부스터 기능은 앞쪽 두 개의 화구에서만 활성화되며, 화력 단계는 9단 다음입니다.
- 부스터 기능은 단독으로만 사용할 수 있습니다. 부스터 작동 시 다른 화구를 사용하면 부스터 기능은 해제되고 7단으로 작동합니다.

타이머 설정

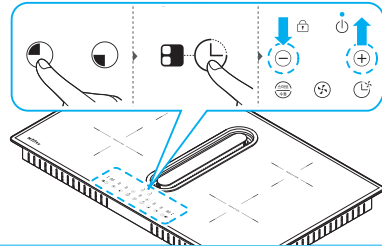
- 1 작동 중인 화구 선택 후 **[타이머 버튼]**을 누르세요. 타이머 표시부에 동작 중인 화구가 점등되고 "60"이 나타납니다.



타이머 버튼은 화력 버튼 좌/우측에 있습니다.(좌측 화구-좌측 타이머, 우측 화구-우측 타이머)



- 2 **[화구 버튼]**과 **[타이머 버튼]**을 누른 후 **[+/- 조절 버튼]**을 누르면 타이머 시간을 조절할 수 있습니다 (1~90분). 점등이 완료되면 타이머 설정이 완료됩니다.

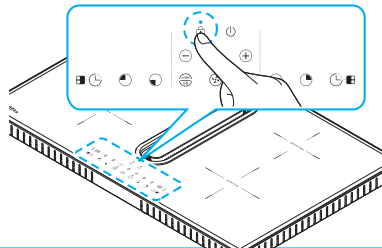


- 3 설정한 타이머 시간이 경과하면, 알림음이 울리고 화구의 동작이 멈춥니다.

잠금 기능

잠금 기능은 어린이 또는 애완동물 등 제품 작동과 무관하게 실수로 버튼이 눌리는 상황을 방지하기 위한 기능입니다.

- **[잠금 버튼]**을 길게 누르면 잠금 표시가 나타나며 잠금 기능이 활성화됩니다.
- **[잠금 버튼]**이 눌러진 상태에서 **[잠금 버튼]**을 길게 누르면 잠금 기능이 해제됩니다.



- **인덕션, 레인지 후드를 사용하지 않는 경우**
 - 인덕션 및 후드를 사용하지 않은 상태에서 잠금 버튼 누르면 잠금 기능이 활성화됩니다.
 - 잠금 버튼이 눌러진 상태에서 잠금 버튼을 한 번 더 길게 누르면 잠금 기능이 해제됩니다.
- **인덕션, 레인지 후드를 동작 중인 경우**
 - 인덕션 및 후드 동작 중 잠금 버튼을 누르면 전원 버튼 이외 버튼은 동작되지 않습니다.
 - 잠금 버튼을 길게 누르면 잠금 기능을 해제할 수 있습니다.

기타 기능

- **용기 없음 표시(N)**

화구 버튼을 동작중인 상태에서 용기를 화구에 올려놓지 않거나, 인덕션에 적합하지 않은 용기를 사용할 경우, 디스플레이 창에 용기 없음 표시(N)가 나타납니다.

- **잔열 경고 표시(H)**

세라믹글라스가 뜨거울 때 주의를 안내합니다. 화구의 표면 온도를 감지하여 세라믹 판의 표면 온도가 60℃ 이상일 경우 화구 표시부에 잔열 경고 표시(H)가 나타납니다. 세라믹글라스가 뜨거우니 주의하십시오.

자동 전력 제어

- 하츠 다운드래프트 후드 전기쿡탑은 총 출력이 3.2kW를 넘지 않도록 전력제어 방식을 적용합니다.
- 이는 사용되는 환경의 전기용량에 따라 화구 별 전력을 적절히 조절하여 가정용 차단기의 용량을 초과할 경우 차단기가 떨어지는 문제를 방지하기 위함입니다.
- 전력 제어 기능에 따라 선택 화구 화력 상승 시 동작 중인 나머지 화구의 단수가 내려갑니다. 또한 한 화구의 단수가 9단 이상(9단, 부스터 기능) 사용 시 9단 이상 동작 화구 포함 2화구 사용이 가능합니다.

3화구 이상을 동시에 사용하고자 할 경우, 세 번째 화구 선택 후 [⊖] 화력 조절 버튼을 눌러 1단으로 시작 후 단수를 올려 주세요. [⊕] 화력 조절 버튼으로 동작할 경우 9단을 시작하여 동작 중인 한 화구가 정지됩니다.

- 전기용량에 따라 높은 단수의 화구를 동시에 사용할 수 있습니다. (전기 공사 필수)

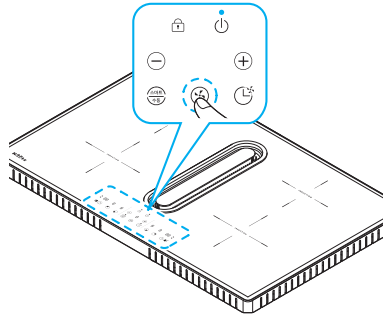
PD70-4802QTL (소비전력 4,200 W)

PD70-4803QTL (소비전력 7,200 W)

후드 사용

연동 기능(인덕션+후드)

- **[스마트/수동]** 기능은 최초 동작 설정되어 있으며 인덕션 동작 시 후드가 인덕션 소비전력에 따라 동작 및 단수가 자동으로 조절됩니다.
- 동작 중 [⊕] 버튼으로 후드 단수를 조절할 수 있습니다.(1, 2, 3, P 단)
다시 [⊕] 버튼을 길게 누르면 소비전력에 따라 단수가 자동으로 조절됩니다.
- 연기가 수증기가 많이 발생할 경우 후드 단수를 높여 사용하세요.
- 조리가 완료되어 인덕션 사용을 정지하면 연동된 후드는 자동으로 마지막 설정한 팬의 단수로 3분간 유지한 후 작동을 정지시킵니다.
(단, 인덕션 작동 후 1분 이내에 정지시키면 연동된 후드는 유지 동작 없이 바로 작동을 정지시킵니다.)



수동 동작

- **[스마트/수동 버튼]**을 길게 눌러 기능을 해제하고 [⊕] 버튼을 길게 누르면 후드가 동작되고 동작 후 짧게 누르면 단수가 조절됩니다.
- 동작 중 [⊕] 버튼을 길게 누르면 후드의 동작이 멈춥니다.
- 수동 모드에서 [⏻] 후드 꺼짐 예약 버튼을 누르면 버튼 위 LED로 선택 표시가 되며 후드가 5분 동작 후 정지됩니다. 스마트 모드에서는 선택이 되지 않습니다.

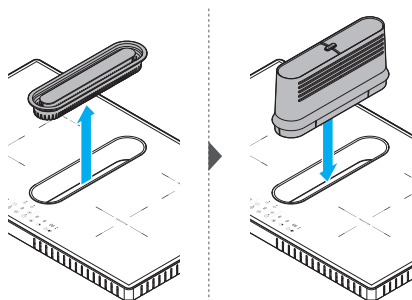


주의

- 후드 그릴 또는 보조 후드 그릴이 설치된 상태에서 후드를 동작하세요. 제거된 상태에서 동작 중 내부로 이물질이 들어갈 경우 제품 파손의 원인이 됩니다.
- 후드 성능은 설치 환경에 따라 실제 풍량/소음이 달라질 수 있으니 유의해 주시기 바랍니다.
- 탄소 필터를 사용하는 경우, 효과적인 필터 성능을 위해 필터를 주기적으로 세척하거나 교체해 주어야 합니다. 금속 필터도 마찬가지로 효과적인 성능 발휘를 위해 주기적으로 세척해 주어야 합니다.

보조 후드 그릴

- 보조 후드 그릴은 높이가 있는 냄비를 사용할 경우 효과적으로 연기나 수증기를 흡입할 수 있는 보조 기구입니다.
- 제품에 설치되어 있는 후드 그릴을 제거하고 보조 후드 그릴을 설치해 주세요.
- 뜨거운 냄비나 조리기구가 직접 닿지 않도록 조심해 주세요. 열에 의해 변형이 발생될 수 있습니다.



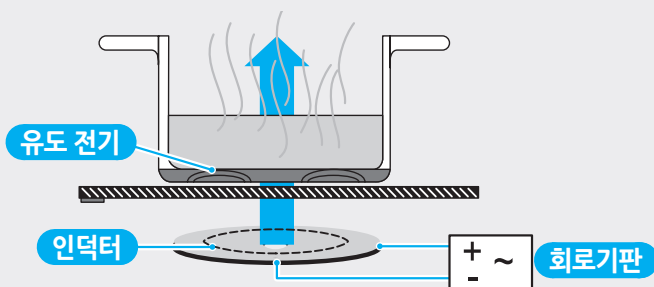
15cm 높이 이상의 냄비 사용 시 효과적으로 배출하려면 냄비와 뚜껑 사이에 나무 숟가락과 같은 막대를 끼워 주세요.



인덕션 레인지 작동원리

인덕션 코일은 조리 영역 아래에 위치하고 있습니다.

인덕션 코일에 일정한 전압이 공급되면 자기장이 발생되며, 금속 성분(자성이 있는 철 부분)이 있는 조리 용기에 열을 가하도록 하는 유도 가열식 전기 레인지입니다.



주의

- 인덕션 화구 위에 조리 용기 외에 다른 금속 제품을 올려놓고 가열하지 마십시오. 작은 금속이라도 가열되어 화상의 위험이 있습니다.
예) 젓가락, 수저, 포크, 금속 뚜껑 등
- 인덕션 화구가 작동 중일 때 조리 용기를 이동하지 마십시오. 고장의 원인이 될 수 있습니다.
인덕션 레인지는 조리 용기의 특성에 따라 다소 제품에 무리를 줄 수 있습니다.
- 조리 용기의 종류, 특성에 따라 화력이 약해지거나 인덕션 레인지가 작동하지 않을 수 있습니다.

조리 기구

설명된 내용을 참고하여 사용 가능한 그릇인지 확인하세요.



- IH용 마크가 있더라도 용기 바닥의 일부만 자석이 붙는 재질로 되어있는 용기에는 제품이 제대로 동작하지 않을 수 있습니다.
- 권장 사이즈보다 작은 용기 또는 큰 용기 사용 시 제품이 과열되거나 약해져 가열이 안될 수 있으며 제품 고장의 원인이 됩니다.
- 볶음, 구이와 같은 요리 시 화력 조절을 하십시오. 가열 모드의 화력이 강하여 과열 방지 기능이 동작할 수 있습니다.

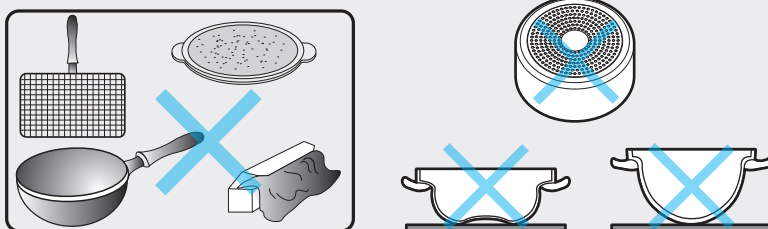
○ 이런 조리 기구를 사용하십시오.

- 인덕션
 - 인덕션 전용 조리 용기를 사용하십시오.
 - 인덕션 전용 조리 용기: 스테인리스 스틸(인덕션 전용) / 법랑(철) / 철제 용기
 - 인덕션 전용 표시: IH,
 - 인덕션 작동 중 조리 용기에 따라 미세한 소음이 발생할 수 있습니다.
 - 용기의 바닥면 지름은 15~26cm인 용기를 사용하십시오.








⊗ 이런 조리기구는 사용하지 마십시오.

- 시중에 판매 중인 용기 중 인덕션 동작을 위해 바닥부에 얇은 자성체를 붙인 용기가 있습니다. 이러한 용기는 자성이 약하여 동작이 되지 않을 수 있습니다.
- 시중에 판매 중인 용기 중 바닥부의 일부만 자성체인 용기(바닥의 자성체가 여러 개의 원형 형상)는 동작이 되지 않을 수 있습니다.
- 빈 용기 상태에서 가열하거나 얇은 바닥의 용기(2mm 미만)는 사용하지 마십시오.
- 빈 용기나 얇은 바닥의 용기를 가열할 경우 용기 바닥이 빨갛게 달아올라 용기의 과열 및 변형으로 인해 제품 손상의 원인이 될 수 있습니다.
- 알루미늄 용기의 바닥에 스테인리스를 압입, 용사(철가루 부착) 기법, 전사지(열전도 필름 부착)를 적용한 제품은 인덕션 사용 가능 표시가 있더라도 화구에 따라 가열되지 않을 수 있습니다.
- 인덕션: 알루미늄 / 내열유리 / 도자기류 등의 조리기구는 사용하지 마십시오.
- 바닥이 좁거나 볼록 또는 오목한 편평하지 않은 조리기구는 가능한 사용하지 마십시오.
열효율이 현저하게 떨어져 조리시간이 길어지며 에너지가 낭비됩니다.
- 바닥이 손상되어 거칠어진 주철, 세라믹 조리기구는 가능한 사용하지 마십시오.
세라믹 판이 긁혀 손상될 수 있습니다.

- 바닥이 알루미늄이나 동계열의 조리기구는 가능한 사용하지 마십시오.
세라믹 판에 얼룩이 생길 수 있습니다.
- 일반 유리 용기, 구이판, 알루미늄 호일, 석쇠, 직화 용기, 플라스틱 용기, 나무나 종이 용기 등은 사용하지 마십시오.



○ 쿡탑사용은 이렇게 하십시오.

- 세라믹판의 표면과 조리할 그릇의 바닥을 깨끗하게 하십시오.

- 용기 바닥의 물기를 완전히 제거한 후 사용하십시오.
물기가 있으면 세라믹 판에 얼룩이 발생할 수 있습니다.

- 바닥이 두껍고 편평한 조리기구를 사용하십시오.
세라믹 판과 밀착되어 열효율을 높여주고 요리시간 단축 및 에너지가 절약됩니다.

- 사용할 세라믹 판 화구의 직경과 유사한 크기의 조리기구를 사용하십시오.
열효율을 높여주어 요리시간 단축 및 에너지가 절약됩니다.

- 조리용기를 이동 할 때는 끌지 마시고 들어서 이동하십시오.
세라믹 판이 굽히는 등의 손상이 발생할 수 있습니다.

- 조리기구의 뚜껑을 잘 덮으십시오.
열이 대기중에 방출되는 것을 줄여주어 요리시간 단축 및 에너지가 절약됩니다.

- 조리 후 즉시 청소하십시오.
음식물에 굳었을 때 세라믹상판 파손의 원인이 될 수 있습니다.


설치 방법



- 제품의 설치는 안전표준을 준수하고 자격을 갖춘 전문가가 시행해야 합니다.
- 반드시 접지 작업(Ⓢ)이 되었는지 확인하십시오.
- 본 제품은 AC 220V 제품 전용이며, 반드시 접지가 있는 콘센트에 단독으로 연결하여 주십시오.
- 임의로 본 제품에 연결된 전원 코드선을 절단한 후 일반 코드선으로 연결하여 사용하지 마십시오.
- 인덕션은 바닥면에 팬이 장착되어 있습니다. 제품 아래에 서랍이 있는 경우 팬의 냉각을 방해할(키친타월, 비닐 등) 물건을 보관하지 마십시오.

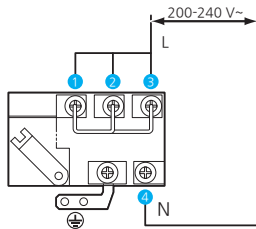
전기 연결

- 제품 하단 정격 표시와 설치되는 장소의 정격이 일치하도록 합니다.
- 확장용 코드(멀티탭)를 사용하지 마십시오.
- 가전에 전원 케이블이 없는 경우 최대 7,200 W의 전원을 사용하려면 최소 2.5mm² 직경의 컨덕터가 있는 케이블을 사용하십시오.
- 제품 밑면, 후면 또는 옆면의 코드선은 과도하게 꺾이지 않도록 설치해 주십시오.

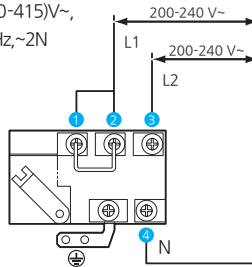


제품 바닥면에 위치한 제품의 전원 사양을 확인하고 단자대의 전원 선 연결 배선도를 참고하여 용량에 맞게 연결해 주세요. 용량이 다를 경우 차단기가 떨어질 수 있습니다.
제품 설치의 자격을 갖춘 전문가가 수행해야 합니다.

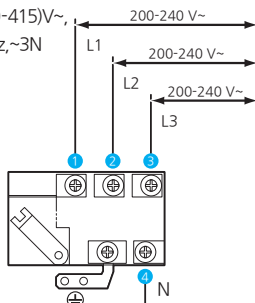
220V~,60Hz



(380-415)V~,
60Hz,~2N

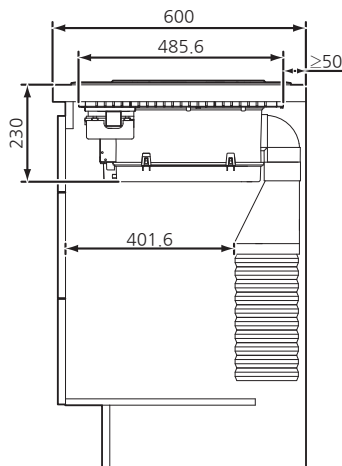
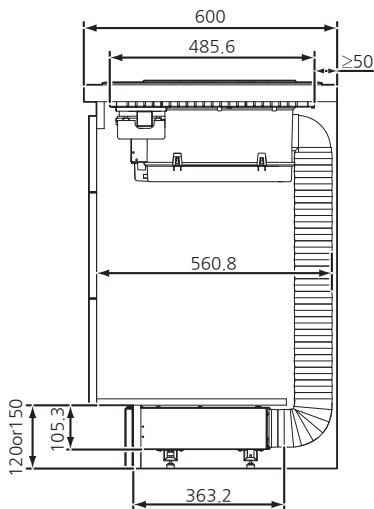
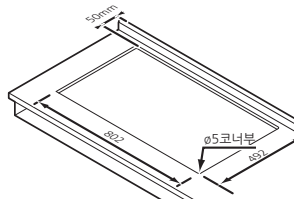


(380-415)V~,
60Hz,~3N



설치 위치

- 본 제품을 설치할 싱크대 상판의 재질은 내열 온도가 100℃ 이상이어야 하며, 열경화성수지 또는 이와 동등하거나 그 이상의 재료를 사용하십시오.
- 타공할 위치의 각 모서리 부분은 반드시 홀 가공 그릴 (ø5)로 작업 후 각 면을 절단하십시오.
- 설치할 곳은 수평이고 견고하여야 합니다.
- 겨울철 외부 온도와 제품 작동 시 온도 차이로 인하여 결로가 발생될 장소가 아닌 곳에서 사용을 하시기 바랍니다.
- 이 제품을 냉장고나 냉동고, 식기세척기, 세탁기, 건조기, 오븐 등 위에 설치할 수 없습니다.
- 제품의 밑면, 측면 주위에는 고온의 열이 발생합니다. 주변이나 밑면에 보관하는 물건들이 열로 인하여 손상이 가거나 하지 않도록 해주십시오.
- 제품을 장시간 사용 시 밑면이 고열 상태이므로 바닥면 등에는 뜨거울 수 있으므로 주의 하여 주십시오.
- 제품과 주방의 상판 사이에 실리콘 등을 실링하지 마세요. 제품을 옮기거나 수리할 경우 손상이 될 수 있습니다.



설치 준비

설치 전 다음의 사항들을 확인하시기 바랍니다.

- 제품을 설치하기 전, 설치 환경을 사전에 확인해 주시기 바랍니다.
 - 설치될 장소의 전원 사양
 - 배기구의 위치 및 설치용 덕트의 길이가 적합한지
 - 제품의 크기가 설치될 공간에 적합한지
- 설치가 완료되기 이전에는 제품에 주 전원을 연결하지 마십시오.
- 제품에 주 전원을 연결하기 전에 주 전원이 정상적으로 작동되는지 확인해 주세요.
- 전원 코드는 제품이 싱크대에 설치되고 연결될 만큼 충분한 길이가 되어야 합니다.
- 기기는 반드시 접지되어야 합니다.
- 제품이 완전히 설치되지 않은 경우 제품을 작동하지 마십시오.
- 제품에 전기를 연결할 때는 반드시 주전원이 차단되었는지 확인 후 연결하시기 바랍니다.
- 제품의 설치가 완료되며 사용자는 가급적 전기 부품을 만지지 않아야 합니다.

직배기형

후드 작동으로 흡입된 공기 중 유해가스 등이 건물 내의 덕트 시스템을 통해 외부로 배출되도록 설치하는 방법입니다.

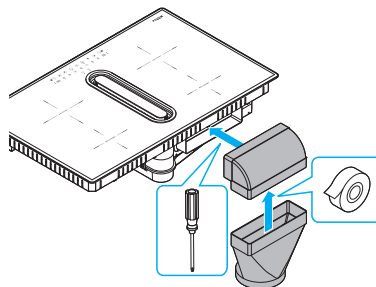
- 배기관 사이즈가 후드 배기구와 플렉시블 호스 사이즈보다 작을 경우, 후드가 제 성능을 발휘하지 못하며 소음 증가에도 영향을 줄 수 있습니다.
- 후드 플렉시블 호스는 필요한 길이만큼 사용하며, 짧을수록 후드 효율이 좋습니다.
- 플렉시블 호스가 교차되거나 급격히 꺾이면 안 되며, 꺾임이 최대 90도를 넘지 않도록 설치되어야 합니다.

1 90도 덕트, 이형 레듀샤 연결

- 제품 덕트 플랜지에 90도 덕트 결합 후 좌우 측면에 나사로 고정하세요.
- 90도 덕트와 이형 레듀샤를 덕트 테이프와 서스 밴드를 이용하여 고정하세요.

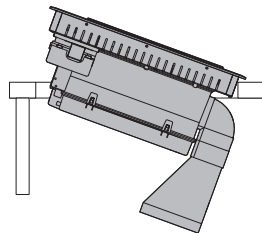


- 이형 레듀샤 : 250 x 80 x Φ150
- 이형 레듀샤는 제품에 포함되어 있지 않습니다.



2 싱크대 안착

제품을 따내기 된 싱크대 상판에 후면에서 전면 순서로 설치하세요.

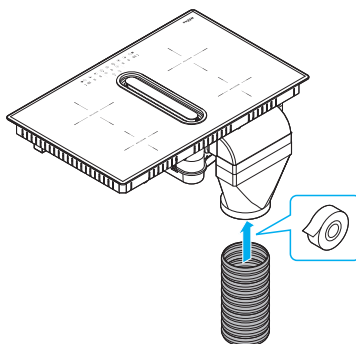


3 원형 자바라 설치

- 이형 레듀샤와 원형 자바라 덕트를 덕트 테이프와 서스 밴드를 이용하여 체결하세요.
- 설치 환경에 따라 이형 레듀샤와 원형 자바라 사이 전동 댐퍼 또는 원형 레듀샤(축관) 설치하세요.



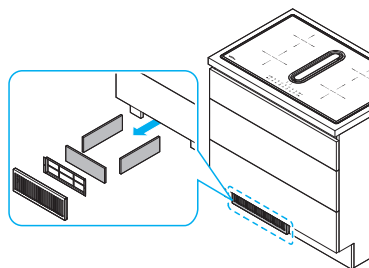
- 전동 댐퍼, 원형 레듀샤는 제품에 포함되어 있지 않습니다.
- 제품의 성능을 위해 덕트는 $\phi 150$ 를 권장합니다.



실내 재순환형

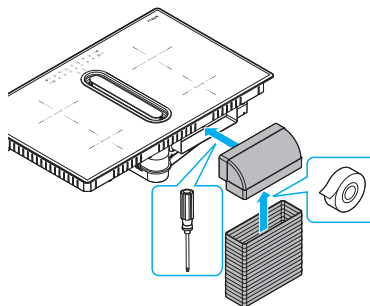
실내 재순환형은 공기 중 오염 물질을 흡입하여 탄소 필터를 통해 유증기와 냄새를 제거한 후 정화된 공기를 후드 하단의 배기구를 통해 실내로 배출하는 방식입니다.

- 공기 배출구는 하부장 걸레받이에 설치합니다.
- 실내 재순환형의 경우 3개의 탄소 필터가 제공되며 본 사용설명서의 관리 방법을 참고하세요.



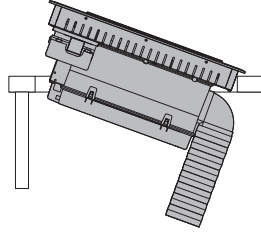
1 90도 덕트, 사각 자바라 덕트

- 제품 덕트 플랜지에 90도 덕트 결합 후 좌우 측면에 나사로 고정하세요.
- 90도 덕트와 사각 자바라 덕트를 덕트 테이프와 서스 밴드를 이용하여 고정하세요.



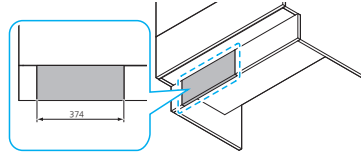
2 싱크대 안착

제품을 따내기 된 싱크대 상판에 후면에서 전면 순서로 설치하세요.



3 걸레받이 절단

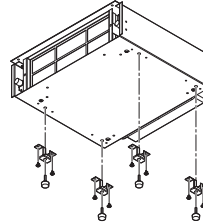
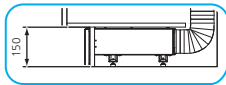
필터 박스가 설치되는 위치의 걸레받이 부분을 절단해 주세요.



4 필터 박스 고무발 설치

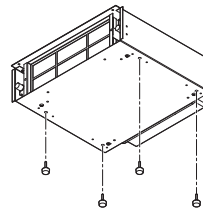
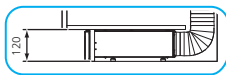
- 걸레받이 높이 : 150mm

필터 박스 밑면 4곳에 고무발과 고무발 브래킷을 설치해 주세요.



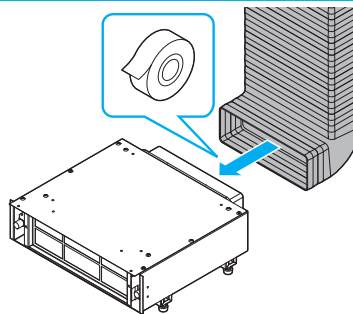
- 걸레받이 높이 : 120mm

필터 박스 밑면 4곳에 고무발을 설치해 주세요.



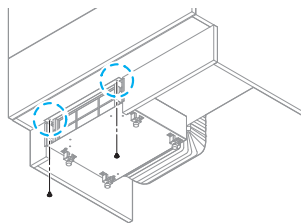
5 필터 박스 사각 자바라 덕트 연결

필터 박스와 사각 자바라 덕트를 덕트 테이프와 서스 밴드를 이용하여 고정하세요.



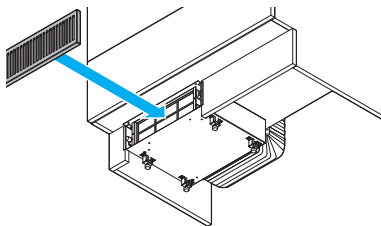
6 필터 박스 싱크대 하부 고정

필터 박스의 위치를 잡고 나사를 체결해 주세요.



7 필터 박스 커버 설치

필터 박스 커버를 설치해 주세요.

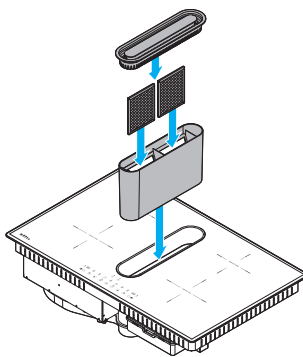


8 그리스 필터, 후드 그릴 설치(직배기형, 실내 재순환형 동일)

- 필터 케이스에 그리스 필터를 넣고 제품에 설치해 주세요.
- 후드 그릴을 제품에 설치해 주세요.



후드 그릴은 금속(알루미늄)으로 되어 있어 설치할 때 유리상판에 떨어뜨리거나 찍히지 않도록 주의해 주세요. 유리상판의 파손의 원인이 됩니다.



관리 방법

제품의 수명을 연장하고 깨끗한 사용 환경을 유지하기 위해 주기적으로 제품을 관리하세요.



- 청소는 반드시 전원을 끄고 열을 식힌 다음 실시하십시오. 화상을 입을 수 있습니다.
- 상판 유리에 물을 흘리지 않도록 주의하십시오.
(물이 제품 내부로 들어가 고장의 원인이 될 수 있습니다.)
- 유리 상판이 뜨거울 때 유리 스크레이퍼를 사용하면 화상의 위험이 있습니다.
- 상판 유리 청소는 상판의 열기가 완전히 식은 후 청소해 주십시오. 상판 파손의 원인이 됩니다.
- 연마 스펀지, 수세미, 부식성 있는 세제, 녹 제거제 등으로 상판을 닦지 마십시오.
- 화학 약품을 사용할 경우, 절대 뜨거운 유리 표면에 약품이 닿지 않도록 하십시오.
- 요리 중 소금, 설탕 등이 함유된 음식물이 넘치거나 물이 묻어있는 냄비를 사용할 경우, 고온에 의해 유리의 성질이 변하는 백화현상이 생길 수 있습니다.

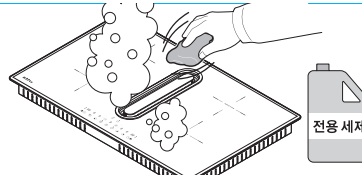
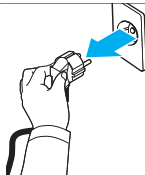


- 본 제품에는 전용 세제가 포함되어 있지 않습니다. 세라믹 전용 세제는 인터넷 쇼핑몰, 대형 마트 등에서 구매하실 수 있습니다.
- 유리 상판에 흠집이 생길 수 있으니 유리 스크레이퍼는 30° 각도로 비스듬히 눌러서 사용하세요.

청소 도구	사용 가능한 것						
		부드러운 천	스폰지 수세미	중성세제			
	사용 불가능한 것						
		나일론 수세미	금속성 수세미	연마제	시너, 벤젠	식용유	산성·알칼리성 세제

가벼운 오염 청소

- 1 플러그를 뽑고 제품이 완전히 식은 후 젖은 천이나 세라믹 유리 전용 세제를 이용하여 청소하십시오.



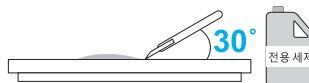
- 2 젖은 종이 타월이나 면 헝겊 등으로 상판에 남아있는 세제를 깨끗이 닦아 주세요.



세라믹 유리 전용 세제는 마트나 하츠몰(www.haatzmall.com)에서 구매하실 수 있습니다.

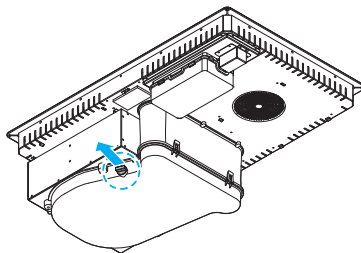
심한 오염 청소

- 1 조리 중 흘러넘친 음식물, 설탕, 플라스틱, 알루미늄 호일, 기름 등이 세라믹 판에 흘러 굳으면 상판의 열기가 식은 후에 전용 세제와 유리 스크레이퍼를 사용하여 오염을 제거하세요.



2 젖은 종이 타올이나 면 헝겊 등으로 상판에 남아있는 세제를 깨끗이 닦아 주세요.

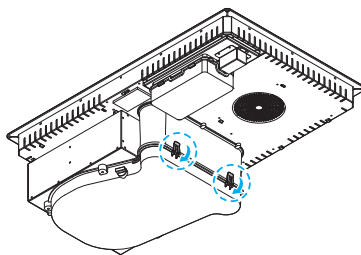
3 후드 내부로 액체류의 음식물이나 물이 고여 있는 경우 제품 하단 마개를 뽑아 제거해 주세요.



실내 재순환의 경우 필터 박스로 침투할 수 있습니다.

4 후드 내부에 오염이 심할 경우 커버를 분리 하여 세척해 주세요.

① 측면에 후크 2곳을 살짝 젖혀주세요.

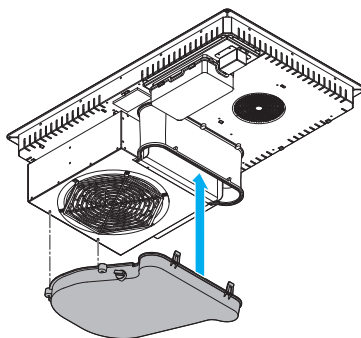


② 아래 방향으로 내리면서 커버를 분리해 주세요.



커버는 자석으로 결합되어 있습니다. 분리할 때 한쪽 방향으로 급격히 내려갈 수 있으니 오염물이 쏟아지지 않도록 주의해 주세요.

③ 세척 후 조립은 좌측 가이드 핀과 커버의 가이드 홈을 맞춘 후 후크를 결합해 주세요.



필터 청소 방법

- 필터는 알루미늄 필터로 구성되어 있으며, 세척 등의 지속적인 관리를 통해 반영구적으로 사용하실 수 있습니다.
- 한 달에 한 번 정도 주기적으로 청소해 주시면 후드가 최적의 성능을 발휘할 수 있으며, 필터는 물론 후드의 수명까지 연장할 수 있습니다.

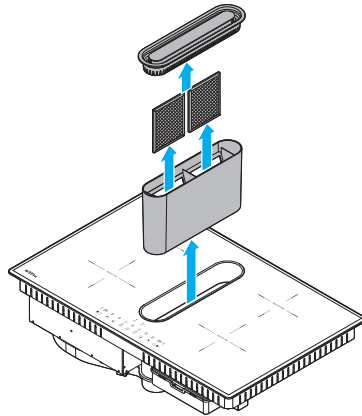


실내 재순환 제품의 경우 주방가구 하부장 내 탄소 필터 박스가 있으며 주기적으로 필터를 교환해 주세요.

필터 분리

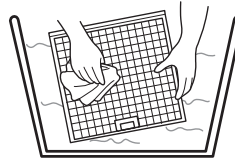
그리스 필터

- ① 제품의 동작이 멈춘 후 전원이 꺼진 상태에서 후드 그릴을 제거해 주세요.
- ② 필터 케이스를 제품 내부에서 꺼내 주세요.
- ③ 필터 케이스 안쪽 알루미늄 필터 2개를 꺼내 주세요.



그리스 필터 청소 방법

그리스(알루미늄) 필터는 중성세제(일반 주방용 세제)를 푼 미지근한 물에 10분 정도 담근 후, 물로 행구어 청소합니다.

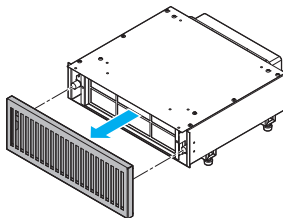


필터 청소 전용 세제를 이용하면, 더 쉽고 빠르게 청소하실 수 있습니다.
구입처 : 하츠몰(www.haatzmall.com)

탄소 필터

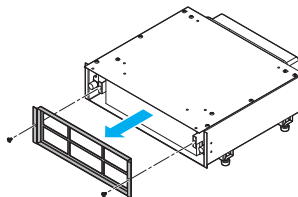
1 필터 박스 커버 분리

- 싱크대 하부 걸레받이에 설치된 필터 박스 커버를 제거해 주세요.
- 자석으로 고정되어 있습니다.



2 필터 고정 커버 분리

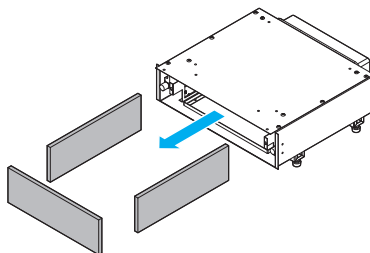
- 필터 박스 전면에 필터를 고정하고 있는 커버를 제거해 주세요.
- 2개의 손잡이 나사로 고정되어 있습니다. 손이나 공구를 이용하여 제거해 주세요.



장갑을 착용하고 제품을 분해하여 주세요.

3 탄소 필터 분리 및 조립

- 전면, 좌우 측면에 설치된 탄소 필터를 분해해 주세요.
- 새로운 필터를 분해 역순으로 조립해 주세요.



부록

서비스 요청 전 확인 사항

제품 고장이 아닌 다른 이유로 제품이 정상 작동하지 않을 수 있습니다.

다음의 사항을 점검해 보고, 문제가 해결되지 않으면 하츠 서비스센터(1644-0806)로 문의해 주세요.

증상	해결 방법
전원이 들어오지 않아요!	<ul style="list-style-type: none"> ✓ 누전 차단기가 내려져(OFF) 있는지 확인하십시오. ✓ 전원 코드가 콘센트에 바르게 연결되어 있는지 확인하십시오.
터치 조작부에 전원이 들어오지 않아요!	<ul style="list-style-type: none"> ✓ 전원 버튼을 2초 이상 눌렀는지 확인하십시오. ✓ 전원 버튼을 장갑을 끼고 눌렀거나 기타 다른 물질을 이용하여 눌렀을 때는 동작이 되지 않습니다.
가열이 잘 되지 않아요!	<ul style="list-style-type: none"> ✓ 가열 온도 단계를 최고 9단으로 설정하였는지 확인하십시오. ✓ 조리용 그릇의 바닥이 평평한지 확인하십시오. 그릇 바닥이 볼록 또는 오목하거나 굴곡 등 유리면과 밀착이 잘되지 않으면 열효율이 떨어져 가열이 잘 되지 않습니다. ✓ 조리 기구가 열판의 원형 표시부와 비슷한 크기의 조리 기구인지 확인하십시오.
인덕션 화구 사용 시 가열이 되지 않으며 “E” 표시가 떠요!	<ul style="list-style-type: none"> ✓ 조리 기구의 위치가 화구에 중앙에 위치해 있는지 확인하십시오. ✓ 인덕션 전용 조리 기구인지 확인하십시오.
인덕션 화구에서 조리 기구 사용 시 소음(찌리릭, 웅~)이 발생해요!	<ul style="list-style-type: none"> ✓ 조리 기구의 소재와 특성에 따라 소음이 발생할 수 있습니다. 인덕션 화구 동작에는 문제가 없습니다.
인덕션 화구 사용 중 화력이 약해져요!	<ul style="list-style-type: none"> ✓ 인덕션 내부의 과열로 인한 안전 기능이 작동 중입니다. 온도가 식으면 정상 작동합니다. ✓ 인덕션 전용 용기를 사용하면 높은 효율로 사용할 수 있습니다.

사용 중 제품에서 소음이 날 때

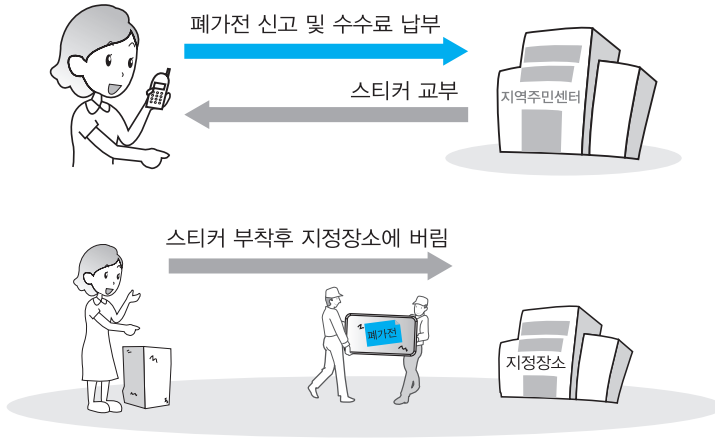


- [탁], [틱] 등의 소리가 발생하는 일이 있으나, IH전용 냄비의 열 팽창에 의한 것이므로 정상입니다.
- 일부 동작 구간에서 용기의 재질과 두께, 형상에 따라 [웅], [징], [찌] 등 공진음이 발생할 수 있으나, 이는 고출력에서 발생하는 동작 소음이므로 고장이 아닙니다.
- [붕]과 같은 바람 부는 소리는 내부 열을 식혀주기 위해 팬 모터가 돌아가는 소리입니다.
- 내부 온도에 따라 소리의 크기가 달라질 수 있습니다.

에러 코드

에러 코드	원인	점검 사항	해결 방법
E 1	저전압 (85V 이하)	전원 상태가 AC 220V인지 확인해 주세요.	본 제품은 AC 220V 전용이므로 전원 확인해 주세요.
E 2	고전압 (275V 이상)		
E 3	상판 온도 센서 이상	-	온도 센서에 이상이 있을 경우 표시됩니다. 하츠 서비스센터에 연락하여 수리 후 사용하세요.
E 4	내부 온도 센서 이상		
E 5	상판 온도 과열	<ul style="list-style-type: none"> - 조리 용기에 내용물이 없는 상태일 경우 - 강한 화력으로 장시간 사용할 경우 	<ul style="list-style-type: none"> ✓ 센서 과열 감지 후 가열 차단을 하는 안전 기능이 동작합니다. 조리 용기에 내용물을 넣고 요리해 주세요. ✓ 강한 화력으로 설정 후 장시간 연속 가열 시 센서 과열 감지 후 가열 차단을 하는 안전 기능이 동작합니다. 조리 용기를 치우고 충분히 식힌 후 사용하세요.
E 6	내부 온도 과열	<ul style="list-style-type: none"> - 제품 하단 흡기구의 팬 모터가 이상이 있을 경우 	<ul style="list-style-type: none"> ✓ 하츠 서비스센터에 연락하여 수리 후 사용하세요.
E r	단선 및 통신 에러(화구 불량)	인덕션 화구 불량입니다.	하츠 서비스센터에 연락하여 수리 후 사용하세요.
U	조리 용기 없음	조리 용기가 없거나 적절하지 않을 경우	인덕션 전용 용기를 올려주세요.

폐가전 처리법



서비스 제공 안내

공정거래위원회 및 소비자 피해 보상 기준에 의해 무상 및 유상 서비스를 제공합니다.

무상 서비스

제품 사용 중에 고장이 발생할 경우, 구입일로부터 1년 동안 무상 서비스를 받으실 수 있습니다. 단, 고객 과실 및 천재지변에 의해 고장이 발생한 경우에는 무상 기간 내라도 유상으로 처리됨을 알려 드립니다. 상기 보상 규정은 공정거래위원회 고시 소비자 피해 보상 기준에 의거합니다.

유상 서비스(고객의 비용 부담에 대한 책임)

서비스 신청 시 다음과 같은 경우에는 무상 서비스 기간 내라도 유상으로 처리됩니다.

- ① 제품 내에 이물질 투입으로 고장이 발생한 경우
- ② 제품을 떨어뜨리거나 충격을 주어 제품이 파손되거나 기능상의 고장이 발생한 경우
- ③ 시너, 벤젠 등 유기 용제에 의하여 외관이 손상되거나 변형된 경우
- ④ 사용 전압을 오(誤) 인가하여 제품 고장이 발생한 경우
- ⑤ 정품이 아닌 부품 또는 소모품을 사용하여 제품 고장이 발생한 경우
- ⑥ 고객이 제품을 임의 분해하여 부속품이 분실 또는 파손되었을 경우
- ⑦ 당사 서비스 기사가 아닌 사람이 제품을 수리하거나 개조하여 고장이 발생한 경우
- ⑧ 이 제품의 사용 설명서 내에 있는 <안전 주의 사항>을 지키지 않아 고장이 발생한 경우(<안전 주의 사항>을 잘 지키면 제품을 오랫동안 안전하게 사용하실 수 있습니다.)
- ⑨ 천재지변(낙뢰, 화재, 풍수해, 가스, 염해, 지진 등)에 의해 고장이 발생한 경우
- ⑩ 고객의 기타 과실에 의하여 고장이 발생한 경우
- ⑪ 제품 보증서가 없어지거나 구입 일자 및 구입 대리점의 기재 항목이 없는 경우

제품 보증서

무상 보증 기간 1년

제 품 명	다운드래프트 후드 전기쿡탑		
모 델 명		제조 번호	
고객 성명		전화번호	
주 소			
대리점 상호		전화번호	
주 소			
구입 일자	년	월	일

- 본 제품은 출고 시 엄격한 품질 관리를 거쳐 종합 검사에 합격한 제품입니다.
- 보증 기간(구입 후 1년) 이내에 발생한 고장은 (주)하츠 서비스센터에서 무상 A/S를 받으실 수 있습니다.
단, 보증 기간 이내라 하더라도 본 보증서 내의 유상 서비스에 해당되는 경우는 서비스 요금을 받고 수리해 드립니다.
- 제품에 고장이 발생하였을 경우에는 (주)하츠 서비스센터로 연락하시기 바랍니다.
- 수리를 요할 때는 보증서를 꼭 제시하십시오.
- 본 보증서는 재발행되지 않으므로 잘 보관하여 주십시오.
- 제품을 구입하신 후에는 반드시 보증서에 내용을 기록해 두시기 바랍니다.

보증 내용

- 본 제품은 보증 기간 내에 제조상의 결함 또는 정상적인 운전 상태에서 발생하는 고장은 무상 서비스 해드립니다.
- 다음과 같은 경우에는 보증 기간 중이라도 수리에 필요한 실비를 청구하게 됩니다.
 - ① 사용자의 잘못 또는 취급 부주의로 인한 고장
 - ② 화재 · 수해 등의 천재지변으로 인한 고장
 - ③ 구입하신 대리점 또는 당사 서비스센터를 통하지 않은 제품의 수리 또는 개조에 의한 고장
 - ④ 제품 보증서가 없어지거나 구입 일자 및 구입 대리점의 기재 항목이 없는 경우
- 보증 기간이 지난 후 발생한 고장은 유상 서비스해드립니다.

H aatz

경기도 평택시 진위면 동부대로 202

| MEMO



서비스 문의 및 접수

서비스센터(A/S접수)

1644-0806

평일 08:30~17:30

토요일 08:30~12:00

(일요일 및 공휴일: 휴무)

고객센터(하츠몰 상담)

1644-7177

평일 08:30~17:30

(주말 및 공휴일: 휴무)

경기도 평택시 진위면 동부대로 202

Fax (031)373-7599 www.haatz.com