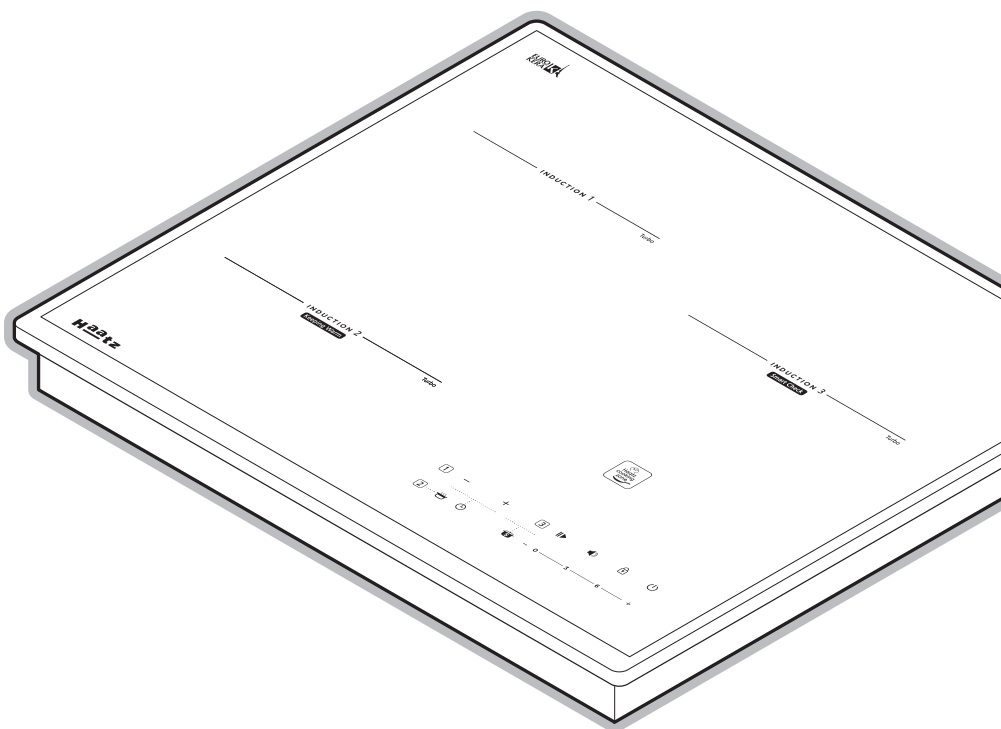


# Haatz



사용 설명서

## IH 인덕션 3구 전기쿡탑

### EIC-30EGR221

상기 제품은 매뉴얼의 가독성을 위해 흰색 제품으로 설명하였습니다.

사용 전에 반드시 사용 설명서를 읽고 제품을 올바르게 사용하세요.  
사용 설명서를 읽은 후에는 언제나 쉽게 볼 수 있는 장소에 보관하세요.

## 서문

이 사용 설명서는 IH 인덕션 3구 전기쿡탑의 주요 기능과 사용법을 설명합니다.

제품을 사용하기 전에 반드시 본 사용 설명서를 충분히 숙지하시기 바랍니다.

또한 사용 설명서를 필요할 때 언제든지 볼 수 있도록 가까운 장소에 보관하십시오. 본 사용 설명서에는 제품 보증서가 포함되어 있습니다. 본 사용 설명서의 내용과 사양은 사전 예고 없이 변경될 수 있으며, 부정확한 내용이나 오타자로 인해 발생하는 상황에 대해서는 (주)하츠는 책임이 없습니다.

## 저작권

IH 인덕션 3구 전기쿡탑 제품과 상기 문서에 대한 저작권을 포함한 지적 재산권은 (주)하츠에 있으며, (주)하츠가 명시적으로 허용하지 않은 사용, 복사, 제3자에의 공개, 배포는 엄격히 금지됩니다.

Copyright © 2022 Haatz INC. All rights reserved.

## 목차

### 제품 특징 3

### 안전 주의 사항 4

|              |   |
|--------------|---|
| 표기 기호 설명     | 4 |
| 안전을 위한 경고 사항 | 4 |
| 안전을 위한 주의 사항 | 5 |

### 제품 설명 7

|            |   |
|------------|---|
| 구성품 확인     | 7 |
| 제품 사양      | 7 |
| 각부 명칭 및 기능 | 8 |

### 사용 방법 9

|        |    |
|--------|----|
| 전원 연결  | 9  |
| 기본 작동  | 9  |
| 타이머 기능 | 10 |

|                   |    |
|-------------------|----|
| 스마트 체크 기능         | 11 |
| 음성 안내 기능          | 11 |
| 잠금 기능(Child Lock) | 12 |
| 일시정지 기능           | 12 |
| 터보 기능             | 12 |
| 보온 기능             | 13 |
| 잔열 표시             | 13 |
| 용기 상태 표시          | 14 |
| »Tip 인덕션 레인지 작동원리 | 14 |
| »Tip 조리 기구        | 14 |

### 후드 연동 제어 기능 17

|                |    |
|----------------|----|
| 후드 연동 센서 기능 소개 | 17 |
| 준비하기           | 17 |
| 사용하기           | 17 |

### 설치 방법 18

### 관리 방법 19

|           |    |
|-----------|----|
| 가벼운 오염 청소 | 19 |
| 심한 오염 청소  | 19 |

### 부록 20

|                |    |
|----------------|----|
| 서비스 요청 전 확인 사항 | 20 |
| 에러 코드          | 21 |
| 자동 전력제어        | 21 |
| 폐가전 처리법        | 22 |
| 서비스 제공 안내      | 22 |

### 제품 보증서 23

## 제품 특징



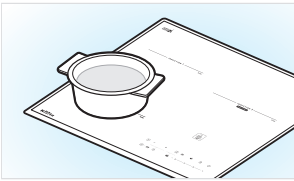
### Full 인덕션으로 빠르고 간편하게

- 전자유도 가열 방식으로 효율이 높고 가열속도가 매우 빠릅니다.



### 스마트 체크를 이용한 용기 효율 측정

- 스마트 체크란, 인덕션 화구에 적합한 용기를 판단하는 기능입니다.
- 스마트 체크 기능으로 효율적인 용기로 조리할 수 있습니다.
- 효율적인 용기를 사용하면 인덕션을 고장으로부터 보호하고 오랫동안 사용할 수 있습니다.



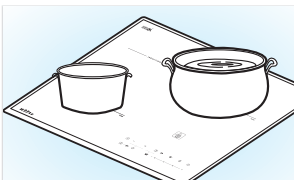
### 보온 기능으로 음식의 따뜻함 유지

- 음식물이 60도로 유지되도록 보온 기능이 적용됩니다.



### 음성 안내 기능으로 편리한 조작

- 음성 안내 기능을 활용하여 작동 가이드를 지원받을 수 있습니다.



### 전력제어 기능

- 각 히터의 최대 출력을 사용하면 전력제어 기능의 조건이 되어 자동으로 전류를 검출하여 안정적이고 효율적인 출력으로 동작합니다.
- 별도의 전기 공사가 필요 없이 콘센트에 연결하여 사용(가능)합니다.

## 안전 주의 사항

제품의 올바른 사용과 사용자의 안전을 확보하고 재산상의 피해를 방지하기 위해 제품을 사용하기 전에 반드시 다음의 안전 주의 사항을 숙지하시기 바랍니다.

### 표기 기호 설명



경고

지키지 않았을 경우 사용자가 사망하거나 중상을 입을 수 있습니다.



주의

지키지 않았을 경우 사용자가 부상을 당하거나 재산상의 손해를 입을 수 있습니다.



제품을 사용할 때 사용자가 알아 두면 좋을 유용한 사항들을 알려드립니다.

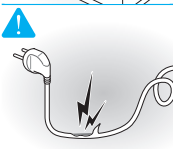


### 안전을 위한 경고 사항

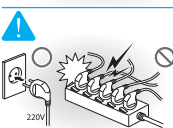
지키지 않았을 경우 사용자가 사망하거나 중상을 입을 수 있습니다.



제품의 설치 및 전원 연결은 해당 유자격 기술자나 전문 시공자가 하도록 하십시오.



전원 플러그나 코드가 파손되었을 경우 사용하지 마시고, 본사 서비스 센터에 문의하여 수리 후 사용하십시오.



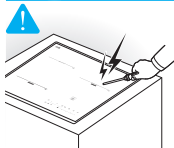
전기 용량에 맞는 전원 콘센트를 단독으로 사용하십시오.



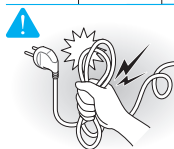
물기가 묻은 손으로 플러그를 꽂거나 조작부 등을 만지지 마십시오. 감전의 위험이 있습니다.



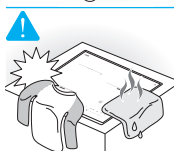
어린이나 노약자가 제품 가까이 가거나 제품을 만지지 않도록 주의하십시오. 화상, 감전, 부상의 위험이 됩니다.



본사가 지정하는 서비스센터 직원 외에는 임의로 제품을 분해하거나 수리 및 개조를 하지 마십시오. 감전, 발화 또는 이상 작동의 원인이 됩니다.



전원 코드에 흡집을 내거나 무리하게 구부리거나 조이는 등의 충격을 주지 마십시오. 화재 또는 감전의 원인이 됩니다.



전기쿡탑은 가정 요리를 위한 제품입니다. 조리 이외에 다른 목적(의류, 행주 건조 등)으로 사용하지 마십시오. 제품 손상 및 화재, 인명 피해를 입을 수 있습니다.



커튼, 이불, 옷 등 불에 타기 쉬운 물질 옆에 제품을 설치하거나 인화성 물질을 제품 근처에 두지 마십시오. 화재의 위험이 있습니다.

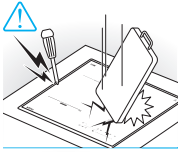


심박 조율기를 사용하는 사람은 먼저 의사와 상담을 통하여 심박 조율기에 어떠한 영향을 끼치지 않는다는 것을 확인한 후에 사용하십시오.

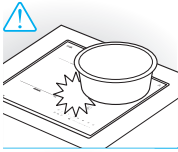


## ! 안전을 위한 주의 사항

지키지 않았을 경우 사용자가 부상을 당하거나 재산상의 손해를 입을 수 있습니다.



제품에 물건을 떨어뜨리거나 충격을 주지 마십시오.  
세라믹 글라스가 파손될 수 있습니다.



제품 위에 너무 무거운 냄비를 올려놓지 마십시오.  
세라믹 글라스가 파손될 수 있습니다.



제품 표면에 직접 조리하지 마십시오.  
화재 및 제품 고장의 원인이 됩니다.



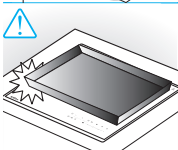
너무 오래 음식물을 가열하지 마시고 빈 용기는 가열하지 마십시오.  
화재의 위험이 있습니다.



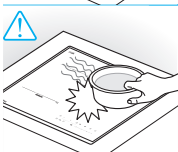
요리중 음식물이 넘치지 않도록 주의하십시오.  
물기나 음식물이 있으면 세라믹 글라스에 얼룩이 발생하거나 화상을 입을 수 있습니다.



제품에 직사광선이 내리쬐거나 비바람이 들이치는 곳에서는 사용하지 마십시오.  
제품 변형 및 변색의 우려가 있습니다.



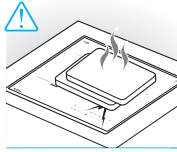
표면을 덮어 씌우는 보조 용구 또는 커다란 철판, 도자기류를 사용하지 마십시오.  
이상 과열에 의한 화재나 제품 파손의 원인이 됩니다.



조리 기구 사용 및 옮길 시 끝자랑 들어서 이동하십시오.  
세라믹 글라스가 긁혀 손상될 수 있습니다.



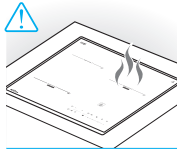
요리 중에 잠들거나 자리를 떠나지 마십시오.  
화재의 원인이 됩니다.



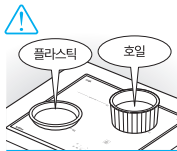
제품 위에 조리 기구 외에 다른 물건을 올려놓지 마십시오.  
제품 파손, 화상 또는 화재의 위험이 있습니다.



세라믹 글라스 표면 위에 갈라진 틈이 보이면 즉시 사용을 중지하고 전원 플러그를 뺀 후 본사 서비스센터에 문의하십시오.  
누전, 감전 및 화재의 위험이 있습니다.



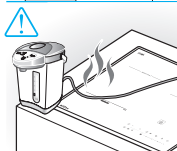
조리 기구를 올려놓지 않고 제품을 동작시키지 마십시오.  
화재의 위험이 있습니다.



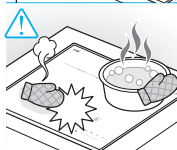
플라스틱, 얇고 가벼운 알루미늄 합금이나 호일로 된 용기를 사용하지 마십시오.  
화재 및 고장의 원인이 됩니다.



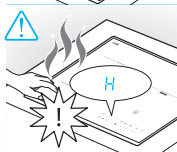
요리 중에는 옷, 앞치마 등이 열판에 닿지 않도록 하십시오.  
화재 및 상해를 입을 우려가 있습니다.



제품 근처에서 전기 제품을 사용할 경우 화구 가까이 두지 마시고, 전원 코드가 제품 표면을 지나지 않도록 하십시오.  
화재의 위험이 있습니다.



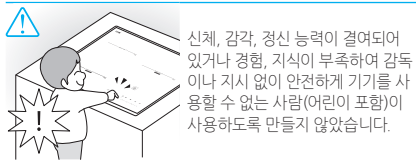
요리 종료 후 용기를 들 때 반드시 조리용 장갑을 사용하고 유리상판에 장갑이 닿지 않도록 주의하십시오.  
화상 및 화재의 위험이 있습니다.



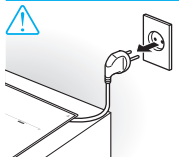
간열표시 "H"가 표시되어 있을 경우에는 제품에 손을 대지 마십시오.  
화상을 입을 수 있습니다.



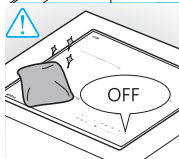
제품에 매달리거나 올라가지 마십시오.  
제품의 파손 및 상해를 입을 수 있습니다.



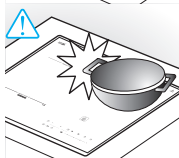
신체, 감각, 정신 능력이 결여되어 있거나 경험, 지식이 부족하여 감독이나 지시 없이 안전하게 기기를 사용할 수 없는 사람(어린이 포함)이 사용하도록 만들지 않았습니다.



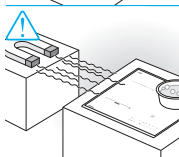
제품의 청소 시나 장시간 사용하지 않을 경우 반드시 전원 플러그를 분리하여 주십시오.  
감전 및 화재의 원인이 됩니다.



사용 후에는 전원을 꺼주시고, 조작부는 항상 깨끗하고 건조하게 유지하십시오.  
과열로 인한 화재나 화상의 위험이 있습니다.



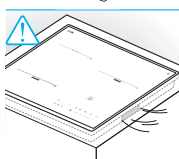
바닥이 좁거나 불룩한 냄비 등 바닥이 불안정한 냄비를 사용하지 마십시오.  
제품 파손 및 화상의 위험이 있습니다.



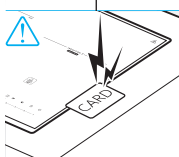
제품 주변에 자성 물질을 가까이 두지 마십시오.  
제품이 오작동 할 수 있습니다.



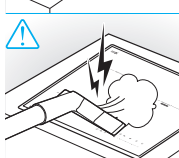
폐기전을 처리 시 지정된 처리 절차에 따라 폐기하십시오.  
환경 오염의 원인이 됩니다.



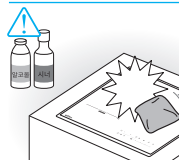
제품의 흡기구와 배기구가 막히지 않도록 여유 공간을 두어 설치해 주십시오.



신용 카드나 휴대용 전자기기 등 자기장에 민감한 제품은 손상을 방지하기 위해 인덕션 전기레인지 주변에 두지 마십시오.



증기 청소기를 사용하지 마십시오.  
제품 고장의 원인이 됩니다.



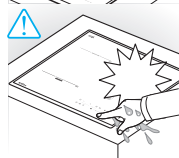
청소 시 시너, 벤젠 등의 휘발성이 강한 물질을 사용하지 마십시오.  
제품 변형, 변색 및 화재의 위험이 있습니다.



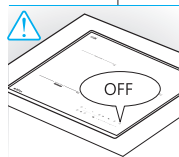
제품에 물이 들어가지 않도록 해 주십시오.  
화재 및 감전의 위험이 있습니다.



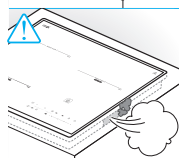
검질이 있는 열매나 병, 캔 등은 가열하지 마십시오.  
폭발에 의한 제품 손상 및 부상의 위험이 있습니다.



젖은 손으로 제품을 만지지 마십시오.  
제품이 오작동하여 화상의 위험이 있습니다.



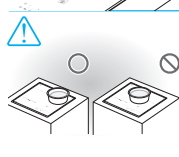
외출 시에는 반드시 전원을 꺼주십시오.  
장시간 발열로 인한 화재의 위험이 있습니다.



제품 설치 시 바닥 부분에 있는 인덕션 화구의 흡배기가 막히거나 물결이 들어가지 않도록 설치해 주십시오.



기름을 사용하여 조리 시 1리터 이상에서 조리하십시오.  
기름이 적은 경우 기름의 온도가 지나치게 올라가 발화의 원인이 됩니다.



전기레인지 사용 중 조리 용기가 화구표시부 밖으로 이동될 수 있습니다. 조리 용기를 화구의 중앙에 옮겨 주십시오. 조리 용기는 화구 중앙에 놓고 사용하십시오.

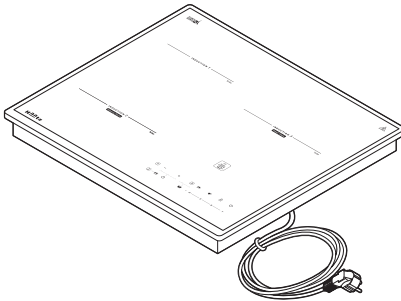


인덕션 화구에는 반드시 인덕션 전용 용기를 사용해 주십시오.  
자세한 내용은 **사용방법의 조리 기구(14p)**를 참고하십시오.

## 제품 설명

### 구성품 확인

제품 구입 시 제공되는 구성품이 모두 포함되어 있는지 확인하세요. 구성품이 제대로 포함되어 있지 않다면 구입하신 곳에 문의하시기 바랍니다.



**IH 인덕션 3구 전기쿡탑**  
EIC-30EGR221



**사용 설명서**



**매직스펀지**

※상기 제품은 그레이 글라스 제품으로 매뉴얼의 가독성을 위해 흰색 제품으로 설명하였습니다.

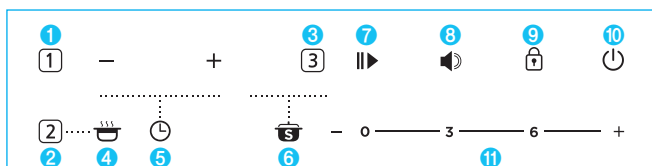
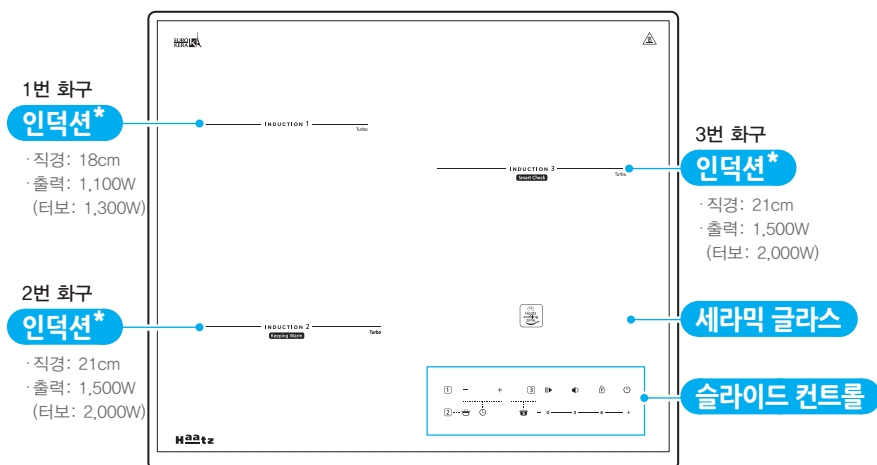
※구성품의 그림은 실물과 다를 수 있으며, 사전 예고 없이 일부 품목이 변경될 수도 있음을 알려드립니다.

### 제품 사양

|  |                    |                                     |
|--|--------------------|-------------------------------------|
|  | 모델명                | EIC-30EGR221                        |
|  | 정격 전압              | AC 220V / 60Hz                      |
|  | 소비 전력              | 3.3kW                               |
|  | 안전장치               | 과열 방지 장치, 잔열 경고 표시, 자동 꺼짐 기능, 잠금 기능 |
|  | 제품 크기<br>(가로x폭x높이) | 590 x 510 x 55 mm                   |
|  | 제품 중량              | 10.3 Kg                             |

※제품의 성능 개선을 위해 약간의 사양 변경이 있을 수 있습니다.

## 각부 명칭 및 기능



| 번호  | 명칭                | 설명  |
|-----|-------------------|---|
| 1~3 | 1 2 3 화구 선택 버튼    | 작동하고자 하는 화구를 선택합니다.   |
| 4   | 보온 버튼             | 조리가 완료된 후 음식물의 식는 속도를 늦추고 싶을 때 사용합니다.(2번 화구에서만 작동하는 기능입니다.)   |
| 5   | 타이머 버튼            | 타이머 설정 시간을 조절할 때 사용합니다.                                       |
| 6   | 스마트 체크 버튼         | 인덕션 화구에 적합한 용기를 판단할 때 사용합니다.(3번 화구에서만 작동하는 기능입니다.)            |
| 7   | 일시정지 버튼           | 작동 중 모든 기능을 일시정지할 때 사용합니다. 일시정지 설정 후, 다시 한 번 더 누르면 작동이 재개됩니다. |
| 8   | 음성 설정 버튼          | 음성 안내 볼륨을 조절하거나 해제할 때 사용합니다.                                  |
| 9   | 잠금(Child Lock) 버튼 | 조작부가 임의로 터치되지 않도록 잠그기 위해 사용합니다.                               |
| 10  | 전원 버튼             | 전원을 켜고 끌 때 사용합니다.   |
| 11  | 슬라이드 컨트롤          | +/-와 숫자 버튼으로 화력을 조절할 때 사용합니다.                                 |

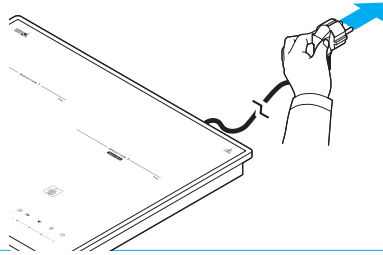
\* 인덕션(IH - Induction Heating): 전자기 유도 가열 방식에 의해 가열되므로 버너에서는 열이 발생하지 않는 가열 방식

# 사용 방법

## 전원 연결

전원 플러그를 콘센트에 꽂아주십시오.

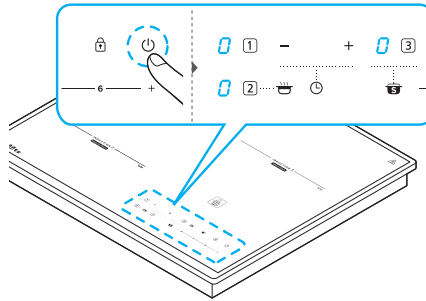
- 전원 플러그를 꽂으면 알람음이 울립니다.



## 기본 작동

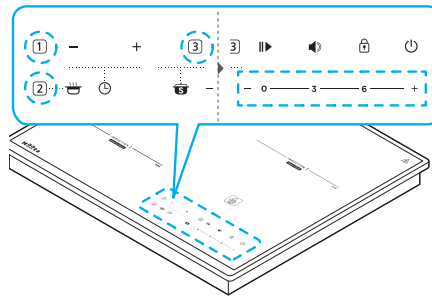
### 1 전원 연결 후, [전원 버튼]을 1초간 누르십시오.

- 소리와 함께 화구의 표시창에 상태를 나타냅니다.
- 디스플레이 표시창에 0이 표시되면 전기 쿡탑이 작동할 준비가 되었다는 '대기 상태'를 의미합니다.
- 20초 동안 아무런 작동이 없으면 디스플레이 창이 꺼집니다.



### 2 대기 상태에서 사용하려는 화구 선택 버튼을 누르고, 슬라이드 컨트롤을 사용하여 화력을 조절합니다.

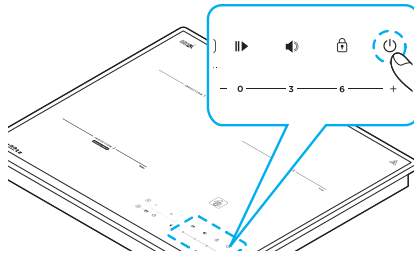
- +, - 버튼을 사용하여 화력을 높이고 낮출 수 있습니다.(최대 터보)
- 0, 3, 6 버튼을 사용하여 원하는 화력으로 조절할 수 있습니다.(최소 0단, 가열 종료)
- 설정한 화력이 화구 선택 버튼 옆에 숫자로 나타납니다.



- 화구 선택 버튼을 2초 이상 길게 누르면 화력이 0단에서 터보로 한 번에 쿡 기능이 가능합니다.
- 1 이상의 화력이 설정된 상태에서 화구 선택 버튼을 2초 이상 누르면 N단에서 0단으로 한 번에 가열 상태를 종료할 수 있습니다.

### 3 모든 화구의 조리가 완료되면 [전원 버튼]을 1초간 누르십시오.

- 가열이 중단되며, 알림음과 함께 전원이 꺼집니다.

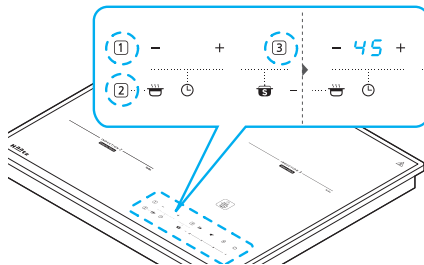


주의

- 전원을 종료하더라도 세라믹 글라스의 표면 온도가 약 60도 이하로 내려갈 때까지 디스플레이 창에 'H'표시로 잔열 경고등이 켜집니다.
- 잔열 경고등이 켜져 있을 때에는 세라믹 글라스가 뜨거운 상태입니다. **절대로 세라믹 글라스에 손대지 마십시오.**

## 타이머 기능

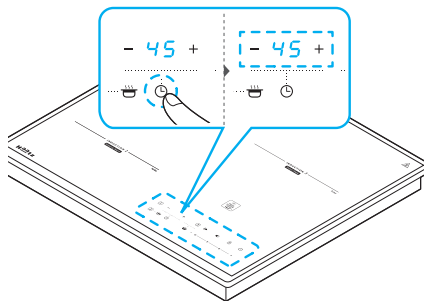
### 1 대기 상태에서 사용하려는 화구 선택 버튼을 누르고, 화력을 설정하면 타이머가 자동으로 '45'로 설정됩니다.



타이머를 설정하지 않아도 화구 가열이 시작되면, 타이머는 기본적으로 '45'분으로 설정됩니다.

### 2 화구 및 화력 선택이 완료된 상태에서 [타이머 버튼]을 누르고 타이머 +/- 버튼으로 원하는 시간을 설정하십시오.

- 타이머 + 버튼을 누르면 시간이 늘어나고, 타이머 - 버튼을 누르면 시간이 줄어듭니다.

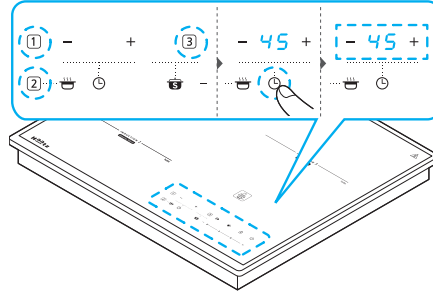


- 타이머는 '99'분까지 설정이 가능합니다.
- 타이머는 1분 단위로 변경이 가능합니다. 타이머 설정을 위해 +/- 버튼을 길게 누르면, 빠른 타이머 설정을 위해 5분 단위로 타이머 시간이 전환됩니다.

### 3 2개 이상의 화구를 작동시킬 경우, [타이머 버튼]을 눌러 작동 중인 화구마다 타이머를 설정할 수 있습니다.



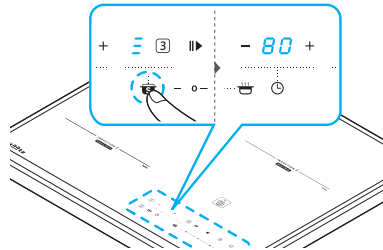
- 타이머 설정을 완료한 뒤 10초 경과 후 남은 타이머 시간을 확인할 수 있습니다.
- 타이머 시간은 남은 시간이 짧은 순으로 표시되며, [타이머 버튼]을 누르면 작동 중인 화구의 타이머 시간을 확인할 수 있습니다.



### 4 설정 시간이 경과하면 화구가 꺼지고, 알림(요리가 완료되었습니다)과 함께 신호음이 10초 동안 울립니다.

## 스마트 체크 기능

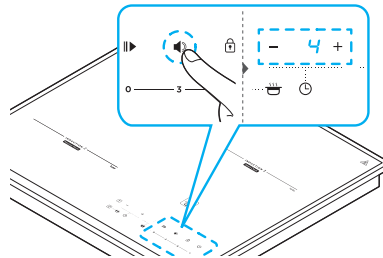
- 3번 화구에 용기를 올려놓고 스마트 체크 버튼을 누르면 용기 효율이 측정됩니다. 용기 효율 측정 중에는 용기 효율 측정 중임을 나타내는 표시(≡)가 나타나며, 타이머 표시창에서 용기 효율 측정 결과를 확인할 수 있습니다.
- 90% - 좋음 / 70~80% - 보통 / Lo - 나쁨



스마트 체크 기능은 '대기 상태' 또는 모든 화구의 가열이 종료된 상태에서 작동됩니다.

## 음성 안내 기능

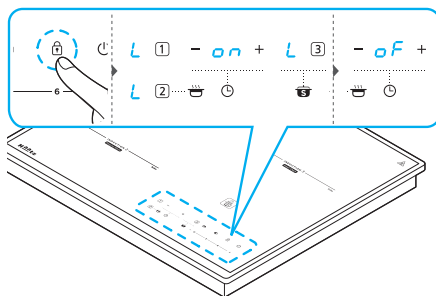
- 제품 사용 중에 음성 안내 기능이 지원됩니다. [음성 설정 버튼]을 누르고 타이머의 +/- 버튼을 누르면 볼륨을 조절(1~6단)하거나 음성 안내 기능을 해제(OFF)할 수 있습니다.



- 음성 볼륨은 '4단'으로 기본 설정되어 있습니다.
- 음성 볼륨을 직접 변경한 경우 전원을 꺼도 마지막으로 설정한 음성 볼륨 단계는 저장됩니다.

## 잠금 기능(Child Lock)

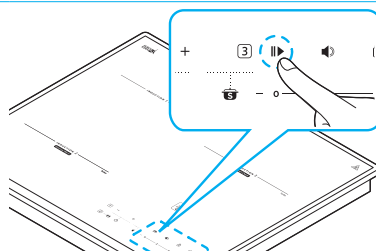
- **[잠금 버튼]**을 2초간 누르면 타이머 창에 on이 표시되며 잠금 기능이 활성화됩니다.
- 잠금 기능을 사용하면 실수로 버튼이 눌리는 상황을 방지할 수 있습니다.
- **[잠금 버튼]**을 다시 2초간 누르면 타이머 창에 of가 표시되며 잠금 기능이 비활성화됩니다.



- 잠금 기능은 전원을 종료한 상태에서도 활성화가 가능합니다.
- 잠금 기능이 활성화된 상태에서는 전원 버튼만 작동합니다.
- 잠금 상태에서 화구 선택 버튼을 누르면 L로 표시되며, 잠금 상태임을 음성으로 안내합니다.

## 일시정지 기능

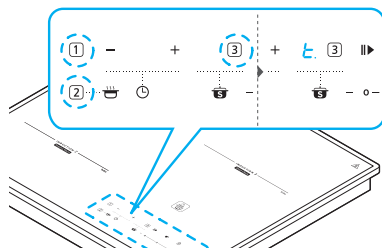
- 제품 사용 중 **[일시정지 버튼]**을 누르면 직전까지 설정했던 가열이 중단되고 화구와 타이머 창이 깜박입니다.
- 일시정지 기능이 활성화된 상태에서 다시 **[일시정지 버튼]**을 누르면 직전까지 설정했던 가열 상태 그대로 작동됩니다.



- 일시정지 상태에서 다른 버튼(화구/슬라이드 컨트롤)을 누르면 일시정지 기능이 바로 해제됩니다.
- 일시정지 기능을 해제하지 않을 경우, 5분 뒤 "띵" 소리와 함께 자동으로 전원이 꺼집니다.

## 터보 기능

- 화구 선택 버튼을 2초간 누르면 화구 표시창에 t라고 표기되고 터보 기능이 설정됩니다. 또한 슬라이드 컨트롤의 +버튼을 사용하여 터보 기능을 활성화할 수 있습니다.
- 터보 기능은 '10분'간 작동되며, 10분이 지나면 자동으로 '9'단으로 변경됩니다.



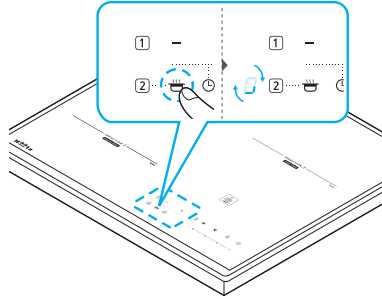




- 터보 기능은 전 화구에서 활성화되며, 화력 9단의 다음 단계입니다.
- 1번 화구와 2번 화구, 1번 화구와 3번 화구는 동시에 t단으로 작동할 수 있습니다.
- 2번 화구와 3번 화구를 동시에 t단으로 설정하면, 터보 기능이 해제되고 9단으로 작동합니다.

## 보온 기능

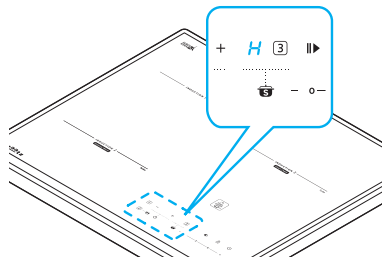
- 제품 사용 중 **[보온 버튼]**을 눌러 보온 기능을 활성화할 수 있습니다.
- 보온 기능을 활성화하면 2번 화구 표시창에 보온 기능 작동 중임을 나타내는 표시(표시창 회전)을 확인할 수 있습니다.
- 보온 기능을 활성화하여 조리가 완료된 음식물의 온도를 60도로 따뜻하게 유지할 수 있습니다.



보온 기능은 '2'번 화구에서만 활성화가 가능합니다.

## 잔열 표시

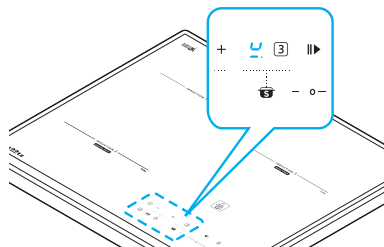
- 세라믹 글라스가 뜨거울때 주의를 안내합니다.
- 화구 표시창에 H가 보이는 경우, 세라믹 글라스가 뜨거우니 주의하십시오.



- 전원을 종료하더라도 세라믹 글라스의 표면 온도가 약 60도 아래로 내려갈때까지 디스플레이 창에 'H' 표시로 잔열 경고등이 켜집니다.
- 잔열 경고등이 켜져 있을때는 세라믹 글라스가 뜨거운 상태입니다. 'H' 표시가 꺼진후에도 상판이 뜨거울 수 있으므로 **절대로 세라믹 글라스에 손대지 마십시오.**

## 용기 상태 표시

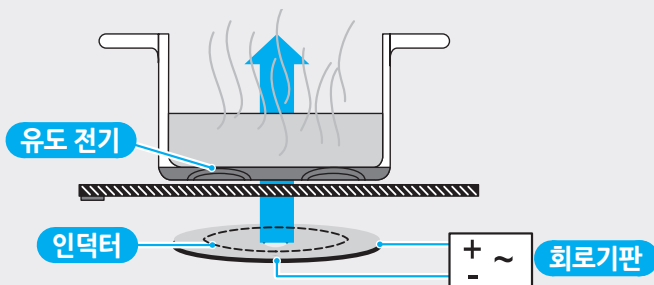
- 인덕션에 적합하지 않은 용기를 사용하면 화구 표시창에 'E'가 나타납니다.
- 사용 가능한 용기를 올려 놓으면 바로 다시 작동합니다. 용기없음 상태가 45초간 지속되면 대기 상태로 전환됩니다.



## 인덕션 레인지 작동원리

인덕션 코일은 조리 영역 아래에 위치하고 있습니다.

인덕션 코일에 일정한 전압이 공급되면 자기장이 발생되며, 금속 성분(자성이 있는 철 부분)이 있는 조리 용기에 열을 가하도록 하는 유도 가열식 전기 레인지입니다.



주의

- 인덕션 화구 위에 조리 용기 외에 다른 금속 제품을 올려놓고 가열하지 마십시오. 작은 금속이라도 가열되어 화상의 위험이 있습니다.  
예) 젓가락, 수저, 포크, 금속 뚜껑 등
- 인덕션 화구가 작동 중일 때 조리 용기를 이동하지 마십시오. 고장의 원인이 될 수 있습니다. 인덕션 레인지는 조리 용기의 특성에 따라 다소 제품에 무리를 줄 수 있습니다.
- 조리 용기의 종류, 특성에 따라 화력이 약해지거나 인덕션 레인지가 작동하지 않을 수 있습니다.

## 조리 기구


설명된 내용을 참고하여 사용 가능한 그릇인지 확인하세요.



주의

지키지 않았을 경우 사용자가 부상을 당하거나 재산상의 손해를 입을 수 있습니다.

## ○ 이런 조리 기구를 사용하십시오.

- 인덕션 전용 조리 용기를 사용하십시오.
  - 인덕션 전용 조리 용기: 스테인리스 스틸(인덕션 전용) / 법랑(철) / 철제 용기
  - 인덕션 전용 표시: IH, 
- 인덕션 작동 중 조리 용기에 따라 미세한 소음이 발생할 수 있습니다.
- 최소 지름 14.5cm 이상의 용기를 사용하십시오.

## ⊗ 이런 조리 기구는 사용하지 마십시오.

- 사용할 수 없는 재질: 내열유리, 독배기, 도자기, 알루미늄, 동/알루미늄 바닥냄비, 동/알루미늄 다중 바닥냄비



독배기



알루미늄 냄비



내열유리

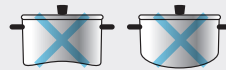
- 사용할 수 없는 형태: 자성이나 인덕션 사용가능 표시가 있는 조리용기이지만 형태나 조리용기의 크기에 따라 사용할 수 없는 경우가 있습니다.  
(바닥이 요철이 있거나 평평하지 않은 용기 - 휨이 3mm 이상)

바닥의 직경이 14.5cm 미만인 것  
(※중, 대화구에 한함)

중화냄비와 같이 바닥이 둥근것



풀빵 plate

높이 2mm 이상의 다리가  
있는 것바닥면 휨이 큰 냄비  
(3mm 이상)

※ 조리용기의 바닥 크기가 14.5cm 미만인 용기를 사용하면 조리용기의 종류에 따라 조리용기 감지 기능이 저하되어 제품이 동작하지 않을 수 있습니다.

※ 부적합한 조리용기는 제품의 고장 원인이 될 수 있습니다.



주의

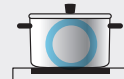
현재 인덕션 용기에 대한 제조 기준이 없는 상태이며 용기 제조사/제조국마다 소재/공법 차이로 용기의 성능 차이가 발생할 수 있으니 가능한 인지도 있는 브랜드의 스테인리스 스틸 3중/5중 냄비를 사용하시기 바랍니다.

## ○ 북탑 사용은 이렇게 하십시오.

- 세라믹 글라스의 표면과 조리할 그릇의 바닥을 깨끗하게 하십시오.



- 용기 바닥의 물기를 완전히 제거한 후 사용하십시오.  
물기가 있으면 세라믹 글라스에 얼룩이 발생할 수 있습니다.



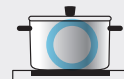
- 바닥이 두껍고 편평한 조리 기구를 사용하십시오.  
세라믹 글라스와 밀착되어 열효율을 높여주고 요리 시간 단축 및 에너지가 절약됩니다.



- 사용할 세라믹 글라스 화구의 직경과 유사한 크기의 조리 기구를 사용하십시오.  
열효율을 높여주어 요리 시간 단축 및 에너지가 절약됩니다.



- 조리 용기를 옮길 때는 끌지 마시고 들어서 이동하십시오.  
세라믹 글라스가 굽히는 등의 손상이 발생할 수 있습니다.



- 조리 기구의 뚜껑을 잘 덮으십시오.  
열이 대기 중에 방출되는 것을 줄여주어 요리 시간 단축 및 에너지가 절약됩니다.



# 후드 연동 제어 기능

## 후드 연동 센서 기능 소개

조리 중 쿡탑과 연동된 후드의 팬이 자동으로 작동됩니다.

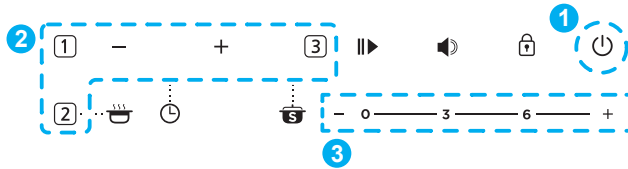
※ 본 쿡탑의 후드 연동 제어 기능은 당사에서 제조한 후드 제품과 연동된 경우에만 작동됩니다.

## 준비하기

- 쿡탑과 연동된 후드의 전원을 공급해 주세요.
- 후드의 스마트 기능을 작동시켜주세요.



- 쿡탑의 전원을 켜고, 사용하고자 하는 버너를 선택하여 화력을 조절해 주십시오.

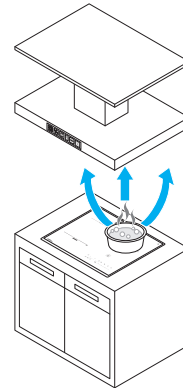


## 사용하기

사용하고자 하는 버너가 동작되면 쿡탑과 연동된 후드에서 자동으로 팬이 1단으로 운전이 됩니다.

- 조리 중 조명과 팬은 원하시는 모드로 변경이 가능합니다.
- 조리가 완료되어 선택한 버너 스위치를 길게 누르면 "H"가 표시되고 연동된 후드에서 자동으로 마지막 설정한 팬의 속도 단수로 3분간 유지한 후 작동을 정지시킵니다.

단, 작동 후 1분 이내에 정지시키면 연동된 후드에서는 유지동작 없이 바로 작동을 정지시킵니다.



## 스마트/수동 기능

쿡탑과 연동된 후드의 "스마트" 기능을 정지하고자 할 경우 후드의 "스마트" 스위치를 한 번 더 누르시면 연동된 후드는 "수동" 기능으로 전환됩니다. 이때 후드는 현재 설정에 따라 작동이 되며, 정지하고자 할 때는 "정지" 스위치를 누르시면 됩니다.



## 설치 방법



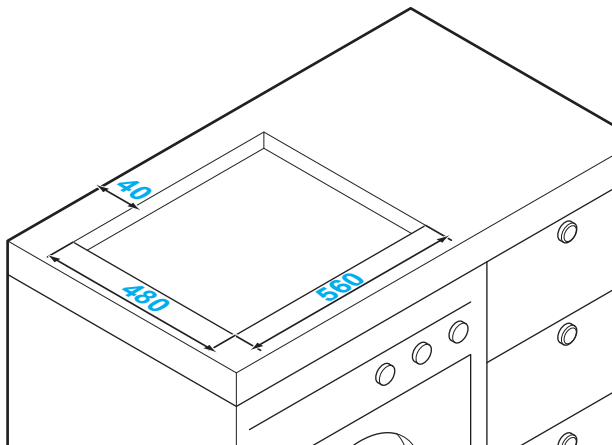
- 제품을 정확하고 안전하게 사용하기 위하여 설치 및 시공하기 전에 아래 내용을 확인하십시오.  
부적절한 시공은 제품 파손 및 누전으로 인한 화재의 원인이 됩니다. 이에 따른 손해는 제조사에서 책임을 지지 않습니다.
- 제품의 설치 시 반드시 지시된 방법으로 설치하십시오.  
반드시 시공 자격을 갖춘 시공 업체에 의뢰하여 설치하여 주십시오.
- 제품의 아래 쪽에 인화성 물질이 유입되지 않도록 하십시오.
- 화재의 위험이 있는 곳에는 설치하지 마십시오.



- 본 제품을 설치할 싱크대 상판의 재질은 내열 온도가 100℃ 이상이어야 하며, 열경화성 수지 또는 이와 동등하거나 그 이상의 재료를 사용하십시오.
- 설치할 곳은 수평이고 견고하여야 합니다.
- 싱크대 상판은 도면의 공차 범위 내에서 가공하십시오.
- 환기가 잘 되고 물기 및 습기가 없는 곳에 설치하십시오.
- 본 제품은 AC 220V 전용이며, 반드시 전용 콘센트에 사용하십시오.
- 한 개의 콘센트에 여러 개의 전열 기구를 사용할 경우 옥내 배선의 과열로 인하여 화재가 발생할 수 있습니다.

설치면을 아래의 그림과  
같이 절단하십시오.

- 공차: +2.0
- 단위: mm



- 뒷부분은 벽면에서 최소 40mm 이상 떨어뜨려 절단해 내십시오.
- 쿡탑의 밑면은 장시간 사용할 경우 고열 상태이므로 다른 제품을 아래에 설치할 경우 최소 20mm 이상 간격을 두어야 합니다. 표면이 플라스틱이나 고무 등의 열에 쉽게 변형될 수 있는 재질의 제품은 설치하지 마십시오.
- 설치면이 목재인 경우, 절단면이 더 이상 파손되거나 변형되지 않도록 마감 처리를 한 후 쿡탑을 장착하십시오.

## 관리 방법

제품의 수명을 연장하고 깨끗한 사용 환경을 유지하기 위해 주기적으로 제품을 관리하세요.



주의

- 청소는 반드시 전원을 끄고 열을 식힌 다음 실시하십시오. 화상을 입을 수 있습니다.
- 상판 유리에 물을 흘리지 않도록 주의하십시오.  
(물이 제품 내부로 들어가 고장의 원인이 될 수 있습니다.)
- 유리 상판이 뜨거울 때 유리 스크레이퍼를 사용하면 화상의 위험이 있습니다.
- 상판 유리 청소는 상판의 열기가 완전히 식은 후 청소해 주십시오. 상판 파손의 원인이 됩니다.
- 연마 스펀지, 수세미, 부식성 있는 세제, 녹 제거제 등으로 상판을 닦지 마십시오.
- 화학 약품을 사용할 경우, 절대 뜨거운 유리표면에 약품이 닿지 않도록 하십시오.
- 요리 중 소금, 설탕 등이 함유된 음식물이 넘치거나 물이 묻어있는 냄비를 사용할 경우, 고온에 의해 유리의 성질이 변하는 백화현상이 생길 수 있습니다.

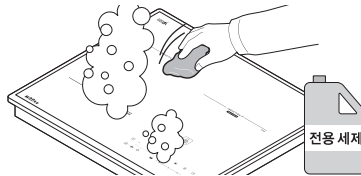
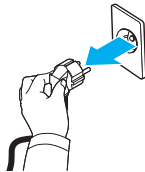


- 본 제품에는 전용 세제가 포함되어 있지 않습니다. 세라믹 전용 세제는 인터넷 쇼핑몰, 대형 마트 등에서 구매하실 수 있습니다.
- 유리 상판에 흠집이 생길 수 있으니 유리 스크레이퍼는 30° 각도로 비스듬히 눌러서 사용하세요.

|          |           |   |         |   |         |   |      |   |        |   |     |   |
|----------|-----------|---|---------|---|---------|---|------|---|--------|---|-----|---|
| 청소<br>도구 | 사용 가능한 것  |  | 부드러운 천  |  | 스폰지 수세미 |  | 중성세제 |   |        |   |     |   |
|          | 사용 불가능한 것 |  | 나일론 수세미 |  | 금속성 수세미 |  | 연마제  |  | 시너, 벤젠 |  | 식용유 |  |

## 가벼운 오염 청소

- 1 플러그를 뽑고 제품이 완전히 식은 후 젖은 천이나 세라믹 유리 전용 세제를 이용하여 청소하십시오.



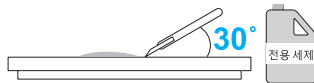
- 2 젖은 종이 타올이나 면 헝겊 등으로 상판에 남아있는 세제를 깨끗이 닦아 주세요.



세라믹 유리 전용 세제는 마트나 하츠몰([www.haatzmall.com](http://www.haatzmall.com))에서 구매하실 수 있습니다.

## 심한 오염 청소

- 1 조리 중 흘러넘친 음식물, 설탕, 플라스틱, 알루미늄 호일, 기름 등이 세라믹 판에 흘러 굳으면 상판의 열기가 식은 후에 전용 세제와 유리 스크레이퍼를 사용하여 오염을 제거하세요.



- 2 젖은 종이 타올이나 면 헝겊 등으로 상판에 남아있는 세제를 깨끗이 닦아 주세요.

## 부록

### 서비스 요청 전 확인 사항

제품 고장이 아닌 다른 이유로 제품이 정상 작동하지 않을 수 있습니다.

다음의 사항을 점검해 보고, 문제가 해결되지 않으면 하츠 서비스센터(1644-0806)로 문의해 주세요.

| 증상                                     | 해결 방법   |
|--|---|
| 전원이 들어오지 않아요!                          | <ul style="list-style-type: none"> <li>✓ 누전 차단기가 내려져(OFF) 있는지 확인하십시오.</li> <li>✓ 전원 코드가 콘센트에 바르게 연결되어 있는지 확인하십시오.</li> </ul>  |
| 터치 조작부에 전원이 들어오지 않아요!                  | <ul style="list-style-type: none"> <li>✓ 전원 버튼을 1초 이상 눌렀는지 확인하십시오.</li> <li>✓ 전원 버튼을 장갑을 끼고 눌렀거나 기타 다른 물질을 이용하여 눌렀을 때는 동작이 되지 않습니다.</li> </ul>  |
| 가열이 잘 되지 않아요!                          | <ul style="list-style-type: none"> <li>✓ 가열 온도 단계를 최고 9단으로 설정하였는지 확인하십시오.</li> <li>✓ 조리용 그릇의 바닥이 편평한지 확인하십시오. 그릇 바닥이 볼록 또는 오목하거나 굴곡 등 유리면과 밀착이 잘되지 않으면 열효율이 떨어져 가열이 잘 되지 않습니다.</li> <li>✓ 조리 기구가 열판의 원형 표시부와 비슷한 크기의 조리 기구인지 확인하십시오.</li> </ul> |
| 인덕션 화구에서 조리 기구 사용 시 소음(찌리릭, 웅-)이 발생해요! | <ul style="list-style-type: none"> <li>✓ 조리 기구의 소재와 특성에 따라 소음이 발생할 수 있습니다. 인덕션 화구 동작에는 문제가 없습니다.</li> </ul>   |
| 인덕션 화구 사용 중 화력이 약해져요!                  | <ul style="list-style-type: none"> <li>✓ 인덕션 내부의 과열로 인한 안전 기능이 작동 중입니다. 온도가 식으면 정상 작동합니다.</li> <li>✓ 인덕션 전용 용기를 사용하면 높은 효율로 사용할 수 있습니다.</li> </ul>  |

#### 사용 중 제품에서 소음이 날 때



- [탁], [틱] 등의 소리가 발생하는 일이 있으나, IH전용 냄비의 열 팽창에 의한 것이므로 정상입니다.
- 일부 동작 구간에서 용기의 재질과 두께, 형상에 따라 [웅], [징], [찌] 등 공진음이 발생할 수 있으나, 이는 고출력에서 발생하는 동작 소음이므로 고장이 아닙니다.
- [봉]과 같은 바람 부는 소리는 내부 열을 식혀주기 위해 팬 모터가 돌아가는 소리입니다.
- 내부 온도에 따라 소리의 크기가 달라질 수 있습니다.



## 에러 코드

| 에러 코드     | 원인                           | 점검 사항                     | 해결 방법  |
|-----------|------------------------------|---------------------------|--|
| <b>U</b>  | 조리 기구가 없거나 조리 기구가 적절하지 않은 경우 | 적절한 용기가 올려져 있는지 확인하세요.    | 인덕션 전용용기를 올려주세요.   |
| <b>E0</b> | 버튼 눌림                        | 상판 조작부에 이물질이 묻었는지 확인하세요.  | 조작부를 깨끗이 닦은 후 다시 사용하세요.  |
| <b>E1</b> | 히터온도센서 단선                    | -                         | 온도센서에 이상이 있을 경우에 표시됩니다. 하츠 서비스센터로 연락 후 수리 후 사용하세요.                                   |
| <b>E2</b> | 히터온도센서 쇼트                    | -                         | 온도센서에 이상이 있을 경우에 표시됩니다. 하츠 서비스센터로 연락하여 수리 후 사용하세요.                                   |
| <b>E3</b> | 히터온도센서 과열                    | 조리용기에 내용물이 없는 상태일 경우      | 센서 과열검지 후 가열 차단을 하는 안전기능이 동작합니다. 조리용기에 내용물을 넣어 요리해 주세요.                              |
|           |                              | 강한 화력으로 장시간 사용할 경우        | 강한 화력으로 설정 후 장시간 연속 가열 시 센서 과열 검지 후 가열 차단을 하는 안전기능이 동작합니다. 조리용기를 치우고 충분히 식힌 후 사용하세요. |
|           |                              | 제품 하단 흡기구의 팬모터가 이상이 있을 경우 | 하츠 서비스센터에 연락하여 수리 후 사용하세요.   |
| <b>E4</b> | 휴즈 및 제어소자 이상                 | 인덕션 화구 불량입니다.             | 하츠 서비스센터에 연락하여 수리 후 사용하세요.   |

## 자동 전력제어

하츠 IH 인덕션 3구 전기쿡탑은 총 출력이 3.3kW를 넘지 않도록 전력제어 방식이 적용됩니다. 이는 하이브리드 쿡탑의 전력 소모량이 가정용 차단기의 용량을 초과할 경우 차단기가 떨어지는 문제를 방지하기 위함입니다.

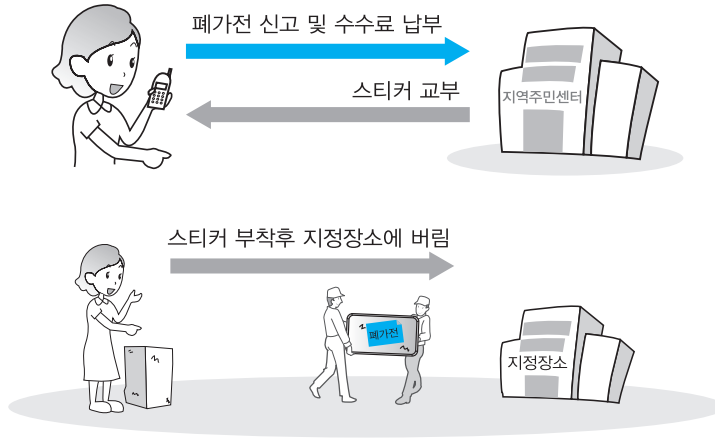
※ 전력제어 방식

- 1) 1번 화구(터보: 1.3kW) + 2번 화구(터보: 2.0kW) = 3.3kW(터보 기능 동시 사용)
- 2) 1번 화구(터보: 1.3kW) + 3번 화구(터보: 2.0kW) = 3.3kW(터보 기능 동시 사용)
- 3) 2번 화구(터보: 2.0kW) + 3번 화구(터보: 2.0kW) = 4.0kW → 3.0kW(터보 기능 비활성화, 전력제어 적용)
- 4) 1번 화구(터보: 1.3kW) + 2번 화구(터보: 2.0kW) + 3번 화구(터보: 2.0kW) = 4.6kW → 3.3kW(터보 기능 비활성화, 전력제어 적용)

※ 전력제어 적용 시 소화구는 약 35% 출력이 감소되고 중/대화구는 약 20% 출력이 감소됩니다.

※ 전력제어 적용이 해제되면 각 화구의 출력은 감소 전으로 자동 복귀됩니다.

## 폐가전 처리법



## 서비스 제공 안내

공정거래위원회 및 소비자 피해 보상 기준에 의해 무상 및 유상 서비스를 제공합니다.

### 무상 서비스

제품 사용 중에 고장이 발생할 경우, 구입일로부터 1년 동안 무상 서비스를 받으실 수 있습니다. 단, 고객 과실 및 천재지변에 의해 고장이 발생한 경우에는 무상 기간 내라도 유상으로 처리됨을 알려 드립니다. 상기 보상 규정은 공정거래위원회 고시 소비자 피해 보상 기준에 의거합니다.

### 유상 서비스(고객의 비용 부담에 대한 책임)

서비스 신청 시 다음과 같은 경우에는 무상 서비스 기간 내라도 유상으로 처리됩니다.

- ① 제품 내에 이물질 투입으로 고장이 발생한 경우
- ② 제품을 떨어뜨리거나 충격을 주어 제품이 파손되거나 기능상의 고장이 발생한 경우
- ③ 시너, 벤젠 등 유기 용제에 의하여 외관이 손상되거나 변형된 경우
- ④ 사용 전압을 오(誤) 인가하여 제품 고장이 발생한 경우
- ⑤ 정품이 아닌 부품 또는 소모품을 사용하여 제품 고장이 발생한 경우
- ⑥ 고객이 제품을 임의 분해하여 부속품이 분실 또는 파손되었을 경우
- ⑦ 당사 서비스 기사가 아닌 사람이 제품을 수리하거나 개조하여 고장이 발생한 경우
- ⑧ 이 제품의 사용 설명서 내에 있는 <안전 주의 사항>을 지키지 않아 고장이 발생한 경우(<안전 주의 사항>을 잘 지키면 제품을 오랫동안 안전하게 사용하실 수 있습니다.)
- ⑨ 천재지변(낙뢰, 화재, 풍수해, 가스, 염해, 지진 등)에 의해 고장이 발생한 경우
- ⑩ 고객의 기타 과실에 의하여 고장이 발생한 경우
- ⑪ 제품 보증서가 없어지거나 구입 일자 및 구입 대리점의 기재 항목이 없는 경우

# 제품 보증서

무상 보증 기간 1년

|        |                |       |   |
|--------|----------------|-------|---|
| 제 품 명  | IH 인덕션 3구 전기쿡탑 |       |   |
| 모 델 명  | EIC-30EGR221   | 제조 번호 |   |
| 고객 성명  |                | 전화번호  |   |
| 주 소    |                |       |   |
| 대리점 상호 |                | 전화번호  |   |
| 주 소    |                |       |   |
| 구입 일자  | 년              | 월     | 일 |

- 본 제품은 출고 시 엄격한 품질 관리를 거쳐 종합 검사에 합격한 제품입니다.
- 보증 기간(구입 후 1년) 이내에 발생한 고장은 (주)하츠 서비스센터에서 무상 A/S를 받으실 수 있습니다.  
단, 보증 기간 이내라 하더라도 본 보증서 내의 유상 서비스에 해당되는 경우는 서비스 요금을 받고 수리해 드립니다.
- 제품에 고장이 발생하였을 경우에는 (주)하츠 서비스센터로 연락하시기 바랍니다.
- 수리를 요할 때는 보증서를 꼭 제시하십시오.
- 본 보증서는 재발행되지 않으므로 잘 보관하여 주십시오.
- 제품을 구입하신 후에는 반드시 보증서에 내용을 기록해 두시기 바랍니다.

## 보증 내용

- 본 제품은 보증 기간 내에 제조상의 결함 또는 정상적인 운전 상태에서 발생하는 고장은 무상 서비스 해드립니다.
- 다음과 같은 경우에는 보증 기간 중이라도 수리에 필요한 실비를 청구하게 됩니다.
  - ① 사용자의 잘못 또는 취급 부주의로 인한 고장
  - ② 화재·수해 등의 천재지변으로 인한 고장
  - ③ 구입하신 대리점 또는 당사 서비스센터를 통하지 않은 제품의 수리 또는 개조에 의한 고장
  - ④ 제품 보증서가 없어지거나 구입 일자 및 구입 대리점의 기재 항목이 없는 경우
- 보증 기간이 지난 후 발생한 고장은 유상 서비스해드립니다.

# Haatz

경기도 평택시 진위면 동부대로 202



## 서비스 문의 및 접수

서비스센터(A/S접수)

**1644-0806**

평일 08:30~17:30

토요일 08:30~12:00

(일요일 및 공휴일: 휴무)

고객센터(하츠몰 상담)

**1644-7177**

평일 08:30~17:30

(주말 및 공휴일: 휴무)

경기도 평택시 진위면 동부대로 202

Fax (031)373-7599 [www.haatz.com](http://www.haatz.com)