

사용 설명서

## IH 하이브리드 전기쿡탑

### IH-363DTL(후드 연동형) (2 IH + 1 HL)

상기 제품은 블랙 글라스 제품으로 매뉴얼의 가독성을 위해 흰색 제품으로 설명하였습니다.

사용 전에 반드시 사용 설명서를 읽고 제품을 올바르게 사용하세요.  
사용 설명서를 읽은 후에는 언제나 쉽게 볼 수 있는 장소에 보관하세요.

# 서문

이 사용 설명서는 IH 하이브리드 전기쿡탑의 주요 기능과 사용법을 설명합니다.

제품을 사용하기 전에 반드시 본 사용 설명서를 충분히 숙지하시기 바랍니다.

또한 사용 설명서를 필요할 때 언제든지 볼 수 있도록 가까운 장소에 보관하십시오. 본 사용 설명서에는 제품 보증서가 포함되어 있습니다. 본 사용 설명서의 내용과 사양은 사전 예고 없이 변경될 수 있으며, 부정확한 내용이나 오탈자로 인해 발생하는 상황에 대해서는 (주)하츠는 책임이 없습니다.

# 저작권

IH 하이브리드 전기쿡탑 제품과 상기 문서에 대한 저작권을 포함한 지적 재산권은 (주)하츠에 있으며, (주)하츠가 명시적으로 허용하지 않은 사용, 복사, 제3자에의 공개, 배포는 엄격히 금지됩니다.

Copyright © 2021 Haatz INC. All rights reserved.

# 목차

## 제품 특징 3

## 안전 주의 사항 4

표기 기호 설명	4
안전을 위한 경고 사항	4
안전을 위한 주의 사항	5

## 제품 설명 7

구성품 확인	7
제품 사양	7
각부 명칭 및 기능	8

## 사용 방법 9

전원 연결	9
기본 작동	9
타이머 설정	10
잠금 기능	11
일시 정지 기능	12
안전 기능	12
▶Tip 인덕션 레인지 작동원리	13
▶Tip 조리 기구	14

## 설치 방법 16

## 관리 방법 17

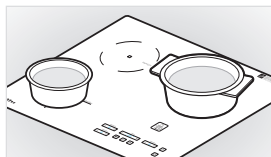
가벼운 오염 청소	17
심한 오염 청소	17

## 부록 18

서비스 요청 전 확인 사항	18
에러 코드	19
폐가전 처리법	20
서비스 제공 안내	20

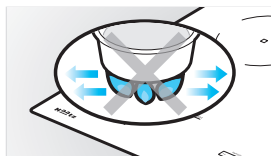
## 제품 보증서 21

## 제품 특징



### 편리합니다!

- 열효율이 뛰어난 전자기 유도 가열방식의 인덕션 화구와 고강도 열선 방식의 하이라이트 화구가 결합되어 다양한 조리가 가능합니다.
- 인덕션 가열기를 통해 보다 빠른 조리가 가능합니다.
- 이해하기 쉬운 디자인의 스위치로 사용이 편리합니다.



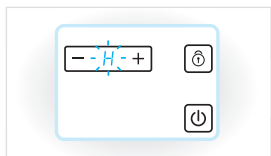
### 경제적입니다!

- 열효율이 높아 에너지 낭비가 적고, 짧은 시간 안에 조리를 할 수 있습니다.
- 미세한 온도 조절이 가능하여 전력 소비를 절감할 수 있습니다.



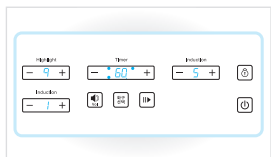
### 청결하고 건강합니다!

- 고품질 세라믹 판으로 청소가 용이합니다.
- 전기를 이용하는 조리 기기이므로 밀폐된 공간에서도 산소 결핍 및 유해 가스 발생이 없는 건강한 조리 공간을 만들어 드립니다.



### 안전합니다!

- 쿡탑 작동 후에 세라믹 판 화구의 표면 온도를 감지하여 온도가 안전한 수준으로 떨어질 때까지 작동했던 화구 디스플레이 창에 “H”가 표시됩니다.
- 잠금 기능으로 영유아, 어린이들이 오작동 또는 조리 시 부주의에 의한 오작동 등을 방지할 수 있습니다.
- 전기쿡탑 과열 시 과열 보호 센서에 의해 전원이 차단됩니다.



### 요리가 편리해졌습니다!

- 온도를 9단계로 정확하게 조절할 수 있어 알맞은 요리를 할 수 있습니다.
- 타이머가 있어 요리 시간을 정확하게 조절 할 수 있어 편리합니다.
- 요리 방법과 조리 기구 크기에 알맞은 화구를 선택할 수 있어 사용이 편리합니다.
- 음성 안내 기능이 있어 요리가 편리합니다.

# 안전 주의 사항

제품의 올바른 사용과 사용자의 안전을 확보하고 재산상의 피해를 방지하기 위해 제품을 사용하기 전에 반드시 다음의 안전 주의 사항을 숙지하시기 바랍니다.

## 표기 기호 설명



경고

지키지 않았을 경우 사용자가 사망하거나 중상을 입을 수 있습니다.



주의

지키지 않았을 경우 사용자가 부상을 당하거나 재산상의 손해를 입을 수 있습니다.

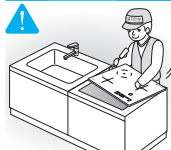


제품을 사용할 때 사용자가 알아 두면 좋은 유용한 사항들을 알려드립니다.

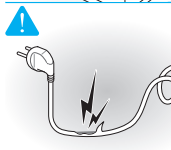


## 안전을 위한 경고 사항

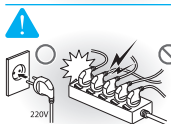
지키지 않았을 경우 사용자가 사망하거나 중상을 입을 수 있습니다.



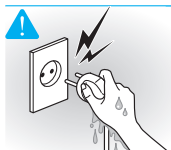
제품의 설치 및 전원 연결은 해당 유자격 기술자나 전문 시공자가 하도록 하십시오.



전원 플러그나 코드가 파손되었을 경우 사용하지 마시고, 본사 고객센터에 문의하여 수리 후 사용하십시오.



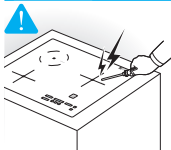
전기 용량에 맞는 전원 콘센트를 단독으로 사용하십시오.



물기가 묻은 손으로 플러그를 꽂거나 조작부 등을 만지지 마십시오. 감전의 위험이 있습니다.



어린이나 노약자가 제품 가까이 가거나 제품을 만지지 않도록 주의하십시오. 화상, 감전, 부상의 위험이 됩니다.



본사가 지정하는 고객센터 직원 외에는 임의로 제품을 분해하거나 수리 및 개조를 하지 마십시오. 감전, 발화 또는 이상 작동의 원인이 됩니다.



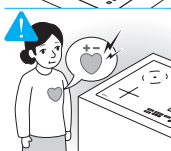
전원 코드에 흡집을 내거나 무리하게 구부리거나 조이는 등의 충격을 주지 마십시오. 화재 또는 감전의 원인이 됩니다.



전기코펠은 가정 요리를 위한 제품입니다. 조리 이외에 다른 목적(의류, 행주 건조 등)으로 사용하지 마십시오. 제품 손상 및 화재, 인명 피해를 입을 수 있습니다.



커튼, 이불, 옷 등 불에 타기 쉬운 물질 옆에 제품을 설치하거나 인화성 물질을 제품 근처에 두지 마십시오. 화재의 위험이 있습니다.

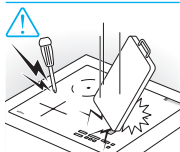


심박 조율기를 사용하는 사람은 먼저 의사와 상담을 통하여 심박 조율기에 어떠한 영향을 끼치지 않는다는 것을 확인한 후에 사용하십시오.

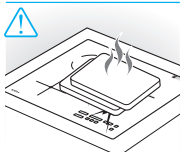


# ! 안전을 위한 주의 사항

지키지 않았을 경우 사용자가 부상을 당하거나 재산상의 손해를 입을 수 있습니다.



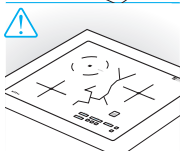
제품에 물건을 떨어뜨리거나 충격을 주지 마십시오.  
세라믹 판이 파손될 수 있습니다.



제품 위에 조리 기구 외에 다른 물건을 올려놓지 마십시오.  
제품 파손, 화재 또는 화재의 위험이 있습니다.



제품 위에 너무 무거운 냄비를 올려놓지 마십시오.  
세라믹 판이 파손될 수 있습니다.



세라믹 판 표면 위에 갈라진 틈이 보이면 즉시 사용을 중지하고 전원 플러그를 뽑은 후 본사 고객센터에 문의하십시오.  
누전, 감전 및 화재의 위험이 있습니다.



제품 표면에 직접 조리하지 마십시오.  
화재 및 제품 고장의 원인이 됩니다.



조리 기구를 올려놓지 않고 제품을 동작시키지 마십시오.  
화재의 위험이 있습니다.



너무 오래 음식물을 가열하지 마시고 빈 용기는 가열하지 마십시오.  
화재의 위험이 있습니다.



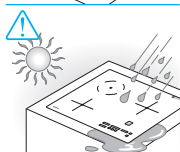
플라스틱, 얇고 가벼운 알루미늄 합금이나 호일로 된 용기를 사용하지 마십시오.  
화재 및 고장의 원인이 됩니다.



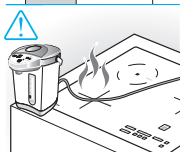
요리중 음식물이 넘치지 않도록 주의하십시오.  
물기나 음식물이 있으면 세라믹 판에 얼룩이 발생하거나 화상을 입을 수 있습니다.



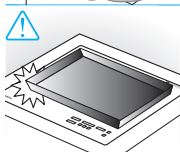
요리 중에는 옷, 앞치마 등이 열판에 닿지 않도록 주의하십시오.  
화재 및 상해를 입을 우려가 있습니다.



제품에 직사광선이 내리쬐거나 비바람이 들이치는 곳에서는 사용하지 마십시오.  
제품 변형 및 변색의 우려가 있습니다.



제품 근처에서 전기 제품을 사용할 경우 화구 가까이 두지 마시고, 전원 코드가 제품 표면을 지나지 않도록 하십시오.  
화재의 위험이 있습니다.



표면을 덮어 씌우는 보조 용구 또는 커다란 철판, 도자기류를 사용하지 마십시오.  
이상 과열에 의한 화재나 제품 파손의 원인이 됩니다.



요리 종료 후 용기를 들 때 반드시 조리용 강감을 사용하고 유리상판에 강감이 닿지 않도록 주의하십시오.  
화상 및 화재의 위험이 있습니다.



조리 기구 사용 및 이동 시 끌지 말고 들어서 이동하십시오.  
세라믹 판이 긁혀 손상될 수 있습니다.



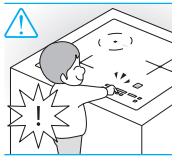
간열표시 "H"가 표시되어 있을 경우에는 제품에 손을 대지 마십시오.  
화상을 입을 수 있습니다.



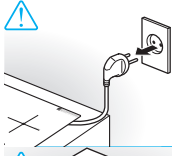
요리 중에 잠들거나 자리를 떠나지 마십시오.  
화재의 원인이 됩니다.



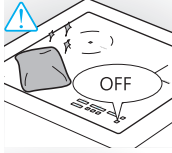
제품에 매달리거나 올라가지 마십시오.  
제품의 파손 및 상해를 입을 수 있습니다.



신체, 감각, 정신 능력이 결여되어 있거나 경험, 지식이 부족하여 감독이나 지시 없이 안전하게 기기를 사용할 수 없는 사람(어린이 포함)이 사용하도록 만들지 않았습니다.



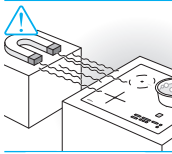
제품의 청소 시나 장시간 사용하지 않을 경우 반드시 전원 플러그를 분리하여 주십시오.  
감전 및 화재의 원인이 됩니다.



사용 후에는 전원을 꺼주시고, 조작부는 항상 깨끗하고 건조하게 유지하십시오.  
과열로 인한 화재나 화상의 위험이 있습니다.



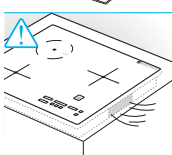
바닥이 움푹나 불룩한 냄비 등 바닥이 불안정한 냄비를 사용하지 마십시오.  
제품 파손 및 화상의 위험이 있습니다.



제품 주변에 자성 물질을 가까이 두지 마십시오.  
제품이 오작동 할 수 있습니다.



폐기전을 처리 시 지정된 처리 절차에 따라 폐기하십시오.  
환경 오염의 원인이 됩니다.



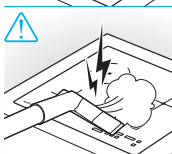
제품의 흡기구와 배기구가 막히지 않도록 여유 공간을 두어 설치해 주십시오.



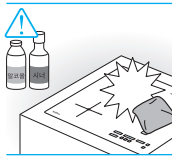
신용 카드나 휴대용 전자기기 등 자기관에 민감한 제품은 손상을 방지하기 위해 인덕션 전기레인지 주변에 두지 마십시오.



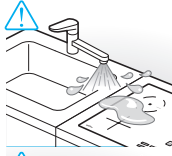
하이라이트 화구 및 다른 조리 기기로 미리 가열한 기름을 인덕션 화구에서 사용하지 마십시오.  
온도가 급격히 상승하여 화재의 원인이 됩니다.



증기 청소기를 사용하지 마십시오.  
제품 고장의 원인이 됩니다.



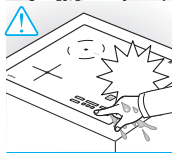
청소 시 시너, 벤젠 등의 휘발성이 강한 물질을 사용하지 마십시오.  
제품 변형, 변색 및 화재의 위험이 있습니다.



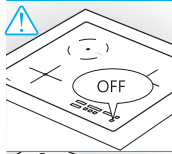
제품에 물이 들어가지 않도록 해 주십시오.  
화재 및 감전의 위험이 있습니다.



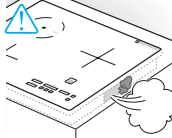
껍질이 있는 열매나 병, 캔 등은 가열하지 마십시오.  
폭발에 의한 제품 손상 및 부상의 위험이 있습니다.



젖은 손으로 제품을 만지지 마십시오.  
제품이 오작동 하여 화상의 위험이 있습니다.



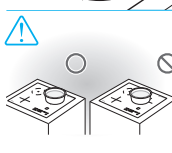
외출 시에는 반드시 전원을 꺼주십시오.  
장시간 발열로 인한 화재의 위험이 있습니다.



제품 설치 시 바닥 부분에 있는 인덕션 화구의 흡배기가 막히거나 이물질이 들어가지 않도록 설치해 주십시오.



기름 1리터 이상  
기름을 사용하여 조리 시 1리터 이상에서 조리하십시오.  
기름이 적은 경우 기름의 온도가 지나치게 올라가 발화의 원인이 됩니다.



전기레인지 사용 중 조리 용기가 화구 표시부 밖으로 이동될 수 있습니다. 조리 용기를 화구의 중앙에 옮겨 주십시오. 조리 용기는 화구 중앙에 놓고 사용하십시오.

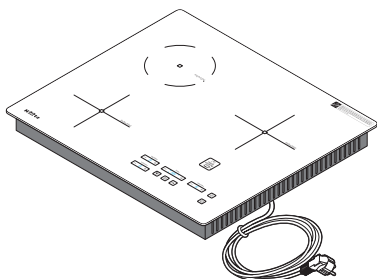


인덕션 화구에는 반드시 인덕션 전용 용기를 사용해 주십시오.  
자세한 내용은 **사용방법의 조리 기구(14p)**를 참고하십시오.

# 제품 설명

## 구성품 확인

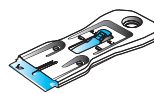
제품 구입 시 제공되는 구성품이 모두 포함되어 있는지 확인하세요. 구성품이 제대로 포함되어 있지 않다면 구입하신 곳에 문의하시기 바랍니다.



**IH 하이브리드 전기쿡탑**  
(IH-363DTL(후드 연동형)  
(2 IH + 1 HL))



**사용 설명서**



**스크레이퍼**

※상기 제품은 블랙 글라스 제품으로 매뉴얼의 가독성을 위해 흰색 제품으로 설명하였습니다.

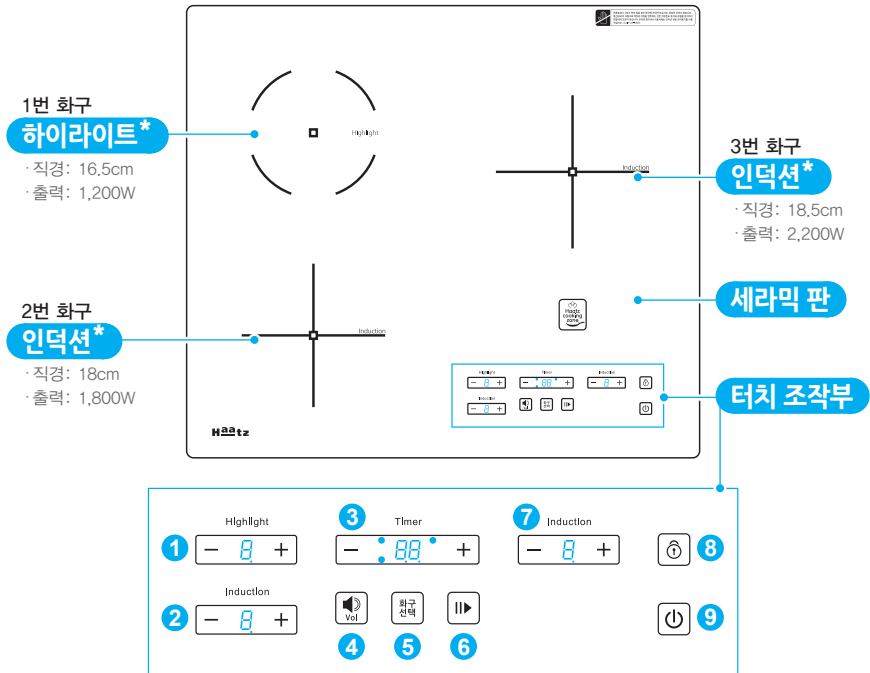
※구성품의 그림은 실물과 다를 수 있으며, 사전 예고 없이 일부 품목이 변경될 수도 있음을 알려드립니다.

## 제품 사양

	모델명	IH-363DTL (후드 연동형)
	정격 전압	AC 220V / 60Hz
	소비 전력	3.3kW
	안전장치	과열 방지 장치, 잔열 경고 표시, 자동 꺼짐 기능, 잠금 기능
	제품 크기 (가로x폭x높이)	590 x 520 x 53 mm
	제품 중량	8.8Kg

※제품의 성능 개선을 위해 약간의 사양 변경이 있을 수 있습니다.

## 각부 명칭 및 기능



번호	명칭	설명
①	1번 화구 화력 조절키	1번 화구의 가열 단계를 조절할 때 사용합니다. - 디스플레이 창에 가열 단계와 잔열표시 "H"가 나타납니다.
②	2번 화구 화력 조절키	2번 화구의 가열 단계를 조절할 때 사용합니다. - 디스플레이 창에 가열 단계와 잔열표시 "H"가 나타납니다.
③	타이머 시간 조절키	타이머의 시간을 조절할 때 사용합니다. - 디스플레이 창에 시간이 표시됩니다.(분)
④	볼륨 버튼	음성 안내 크기를 조절할 때 사용합니다. - 볼륨 버튼을 눌러 1~6단계로 조절합니다.
⑤	화구 선택 버튼	작동하고 있는 화구를 선택할 수 있습니다.
⑥	작동/일시 정지 버튼	작동 또는 일시 정지할 때 사용합니다.
⑦	3번 화구 화력 조절키	3번 화구의 가열 단계를 조절할 때 사용합니다. - 디스플레이 창에 가열 단계와 잔열 표시 "H"가 나타납니다.
⑧	자물쇠 버튼	잠금 상태를 표시합니다.
⑨	전원 버튼	전원을 켜고 끌 때 사용합니다.

\* **인덕션(IH - Induction Heating):** 전자기 유도 가열 방식에 의해 가열되므로 버너에서는 열이 발생하지 않는 가열 방식

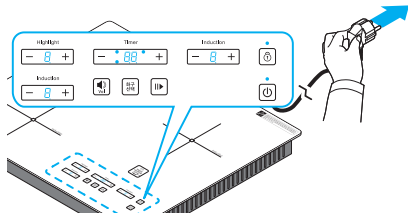
\* **하이라이트:** 핫플레이트의 단점을 보완하여 효율이 뛰어난 세라믹 히터를 사용하는 발열 방식으로, 상판에 세라믹 유리를 장착하여 직접 접촉하는 위험을 예방하고 미관과 안전성, 열 효율성을 개선한 방식

# 사용 방법

## 전원 연결

전원 플러그를 콘센트에 꽂으세요.

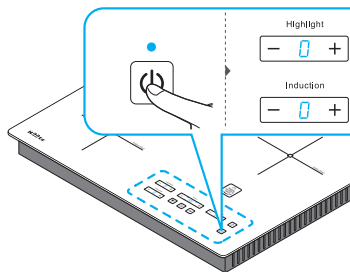
- “삐” 소리와 함께 전체 디스플레이 창이 켜졌다가 꺼집니다.



## 기본 작동

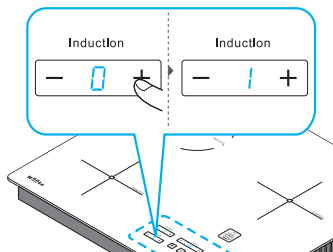
### 1 전원 연결 후, [전원 버튼]을 1초간 터치하세요.

- “삐” 소리와 함께 음성 안내 후 전원 표시등의 불빛이 들어오며 각 화구 디스플레이 창에 “0”이 표시됩니다.
- 이 표시는 전기콕탑이 작동할 준비가 되었다는 “대기 상태”를 의미합니다.
- 30초 동안 아무런 작동이 없으면 자동으로 꺼집니다.



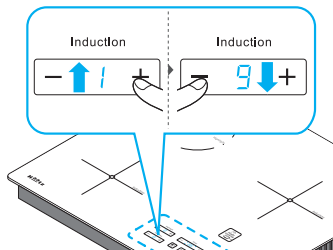
### 2 대기 상태에서 사용하려는 화구에 [화력 조절 키]를 1회 터치하세요.

- 사용하려는 화구 디스플레이 창에 “1”이 표시되며 제품이 가열되기 시작합니다.



### 3 사용하려는 화구에 [화력 조절키]를 터치하여 원하는 단계로 설정하세요.

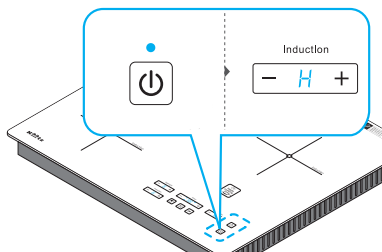
- 가열 단계는 1~9까지 설정 가능합니다.
- “0”으로 설정하면 가열이 중단됩니다.



처음 가열할 때 9단계로 사용하시면 신속하게 요리를 하실 수 있습니다.

#### 4 조리가 완료되면 [전원 버튼]을 1초간 터치하세요.

- 가열이 중단되며, 음성 안내 후 전원이 꺼집니다.



전원을 “OFF” 하더라도 세라믹 판의 표면 온도가 약 60℃ 이하로 내려갈 때까지 디스플레이 창에 “H” 표시로 잔열 경고등이 켜집니다. 잔열 경고등이 켜져 있을 때에는 세라믹 판이 뜨거운 상태입니다. **절대로 세라믹 판에 손대지 마십시오.**

#### 1번 화구(하이라이트)의 경우

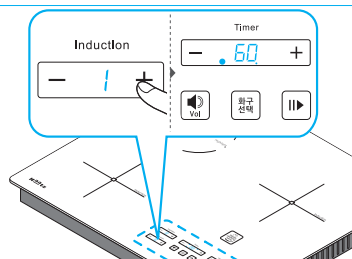


- 전원을 켜고 일정 시간 가열 후 과열 방지를 위해 자동으로 켜짐-꺼짐을 반복하는 것은 정상입니다.
- 가열중이어도 붉은 불빛이 보이지 않을 수도 있습니다.

## 타이머 설정

#### 1 대기 상태에서 사용하려는 화구에 [화력 조절 키]를 1회 터치하세요.

- 작동하는 화구 디스플레이 창에 “1”이 표시되며, 타이머 디스플레이 창에 “60”이 표시됩니다.

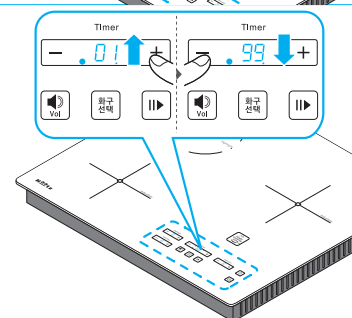


#### 2 [타이머 시간 조절키]를 터치하여 원하는 시간을 설정하세요.

- 설정 시간이 지나면 10회 “삐” 신호음과 함께 화구가 꺼집니다.



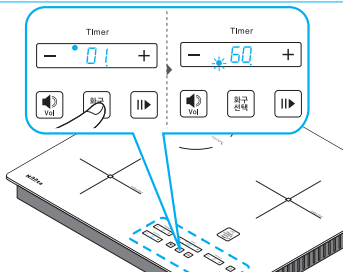
- 타이머는 “99”분 까지 설정 가능합니다.
- 타이머 “00” 세팅시 자동으로 2시간 동안 연속 가열됩니다. 단, 2시간 동안 아무런 작동이 없으면, 화구가 자동으로 꺼집니다.



### 3 2개 이상의 화구를 작동할 경우, [화구 선택 버튼]을 터치하여 작동 중인 화구 중 하나를 선택하여 시간을 조절할 수 있습니다.



2개 이상의 화구에 타이머를 설정하는 경우, 각 화구의 타이머 설정 5초 후에 설정 시간이 가장 짧은 화구로 자동 표시됩니다.



### 4 설정된 시간이 다 될 경우 “삐 삐 삐 삐” 소리가 나며 가열이 중단됩니다.

- 설정 시간이 다 되면 신호음과 함께 해당 화구의 전원이 꺼지고 디스플레이 창에 “0”이 표시됩니다.
- 신호음은 5초 후에 자동으로 꺼집니다.



주의

전원을 “OFF” 하더라도 세라믹 판의 표면 온도가 안전 온도 이하로 내려갈 때까지 디스플레이 창에 “H” 표시로 잔열 경고등이 켜집니다. 잔열 경고등이 켜져 있을 때에는 세라믹 판이 뜨거운 상태입니다. **절대로 세라믹 판에 손대지 마십시오.**

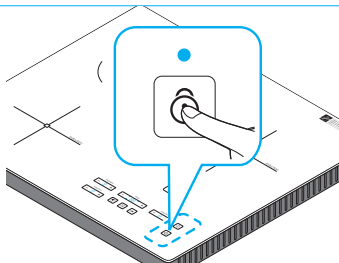


화구가 뜨거운 경우, 안전을 위한 잔열 표시 기능이 작동됩니다.

- 전원이 켜져 있는 경우, “0”과 “H”가 번갈아 표시됩니다.
- 전원이 꺼져 있을 경우, “H”만 표시됩니다.

## 잠금 기능

- 제품 사용 중 [자물쇠 버튼]을 터치하면 음성 안내 후 잠금 기능이 설정됩니다. 잠금 기능을 사용하면 실수로 버튼을 눌러 파워나 온도 설정이 변경되는 것을 방지할 수 있습니다.
- [자물쇠 버튼]을 1초간 터치하고 있으면 음성 안내 후 잠금 기능이 해제됩니다.

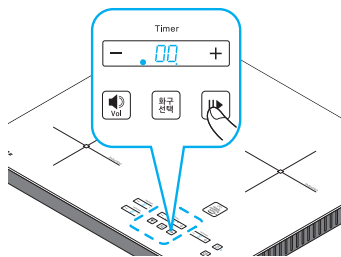


주의

전원을 “OFF” 하더라도 세라믹 판의 표면 온도가 안전 온도 이하로 내려갈 때까지 디스플레이 창에 “H” 표시로 잔열 경고등이 켜집니다. 잔열 경고등이 켜져 있을 때에는 세라믹 판이 뜨거운 상태입니다. **절대로 세라믹 판에 손대지 마십시오.**

## 일시 정지 기능

- 제품 작동 중 **[작동/일시 정지 버튼]**을 누르면 음성 안내 후 가열이 중단되며, 타이머 디스플레이 창과 작동 중인 화구의 디스플레이 창이 깜빡거립니다.
- [작동/일시 정지 버튼]**을 다시 누르면 음성 안내 후 일시 정지가 해제됩니다.



- 일시 정지 상태에서는 잠금 기능과 전원 버튼만 작동합니다.
- 일시 정지 기능을 해제하지 않으면 매분마다 음성 안내 후 5분 후 자동으로 전원이 꺼집니다.

## 안전 기능

### • 스마트 전력 제어 기능\*

- 스마트 전력 제어는 최적의 소비 전력을 효율적으로 사용하기 위해 화구별 단수가 자동으로 조절되는 기능입니다.(2개 또는 3개 화구의 동시 조리 시 작동)
- 전력 제어에 의한 화력이 조절되는 화구는 대부분 첫 번째 작동시킨 화구의 단수가 먼저 낮아지고, 두 번째 작동시킨 화구의 단수가 낮아지는 순서로 제어됩니다.([각부 명칭 및 기능\(8p\)](#) 내용 참조)
- \* 전력 제어는 4 ~ 6단으로 조절됩니다.

예) 1번 화구와 3번 화구 조리 중 2번 화구를 조리하면 1번 화구 3번 화구 순으로 단수가 낮아집니다.

단, 버너가 9단으로 설정되어 계속 켜져야 하는 상태에서 버너가 꺼지는 것은 과열 방지를 위한 안전장치가 작동하는 상황이며, 버너가 식으면 다시 정상 작동이 가능합니다.

### • 자동 전원 꺼짐

- 전원 버튼을 누른 후 30초 내에 아무런 작동이 없으면 제품이 자동으로 꺼집니다.
- 연속 가열(타이머 "00") 시 2시간 동안 아무런 작동이 없으면 자동으로 꺼집니다.

### • 모든 화구 꺼짐 스위치

- 언제든지 전원 버튼을 누르면 모든 화구는 즉시 꺼지게 됩니다.

### • 잔열 표시

- 세라믹 판 내부에 있는 각 화구의 표면 온도를 감지하여 안전한 수준 이상 일때는 온도가 안전한 수준으로 내려 올 때까지 "H"가 디스플레이 창에 표시되며, 온도가 일정 온도 이하로 내려가면 쿡탑은 자동으로 대기 모드로 바뀝니다.

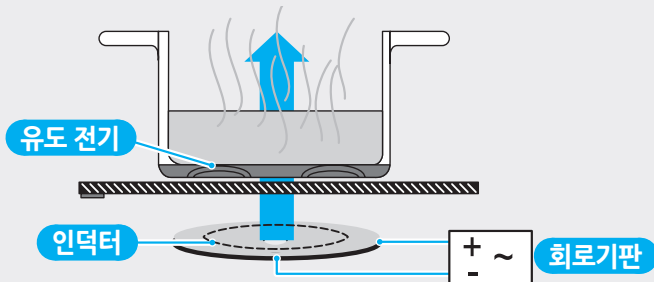
\* **스마트 전력 제어 기능:** 가정용 콘센트 용량(3,300W)에 맞추어 버너별 전력을 적절히 조절하여 전기 사고 및 화재 위험 없이 전기쿡탑을 안전하게 사용할 수 있도록 하는 기능이며, 열량을 적절하게 조절하여 전기료도 절약할 수 있는 기능입니다.



## 인덕션 레인지 작동원리

인덕션 코일은 조리 영역 아래에 위치하고 있습니다.

인덕션 코일에 일정한 전압이 공급되면 자기장이 발생되며, 금속 성분(자성이 있는 철 부분)이 있는 조리 용기에 열을 가하도록 하는 유도 가열식 전기 레인지입니다.



- 인덕션 화구 위에 조리 용기 외에 다른 금속 제품을 올려놓고 가열하지 마십시오.  
작은 금속이라도 가열되어 화상의 위험이 있습니다.  
예) 젓가락, 수저, 포크, 금속 뚜껑 등
- 인덕션 화구가 작동 중일 때 조리 용기를 이동하지 마십시오.  
고장의 원인이 될 수 있습니다.  
인덕션 레인지는 조리 용기의 특성에 따라 다소 제품에 무리를 줄 수 있습니다.
- 조리 용기의 종류, 특성에 따라 화력이 약해지거나 인덕션 레인지가 작동하지 않을 수 있습니다.  
이 때에는 좌측에 있는 하이라이트 화구를 사용하여 주십시오.



주의

## 조리 기구

설명된 내용을 참고하여 사용 가능한 그릇인지 확인하세요.



지키지 않았을 경우 사용자가 부상을 당하거나 재산상의 손해를 입을 수 있습니다.

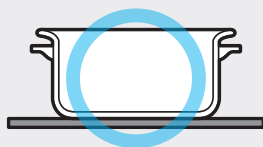
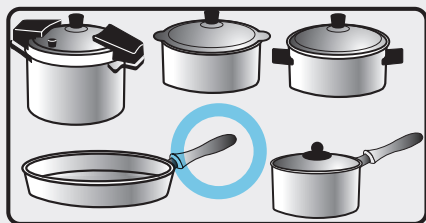
### ○ 이런 조리 기구를 사용하십시오.

#### ● 인덕션

- 인덕션 전용 조리 용기를 사용하십시오.
  - 인덕션 전용 조리 용기: 스테인레스 스틸 (인덕션 전용) / 범랑(철) / 철제 용기
  - 인덕션 전용 표시: IH,
- 인덕션 작동 중 조리 용기에 따라 미세한 소음이 발생할 수 있습니다.

#### ● 하이라이트

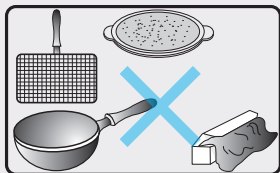
- 일반적으로 가스레인지에서 사용하는 모든 조리 기구는 가능합니다.
- 바닥이 두껍고 편평한 조리 기구를 사용하십시오.
- 세라믹 판과 밀착되어 효율을 높여주고 요리 시간 단축 및 에너지가 절약됩니다.



### ⊘ 이런 조리 기구는 사용하지 마십시오.

- 인덕션: 알루미늄 / 내열 유리 / 도자기류 등의 조리 기구는 사용하지 마십시오.
- 바닥이 좁거나 볼록 또는 오목한 편평하지 않은 조리 기구는 가능한 사용하지 마십시오.  
열효율이 현저하게 떨어져 조리 시간이 길어지며 에너지가 낭비됩니다.
- 바닥이 손상되어 거칠어진 주철, 세라믹 조리 기구는 가능한 사용하지 마십시오.  
세라믹 판이 긁혀 손상될 수 있습니다.

- 바닥이 알루미늄이나 동 계열의 조리 기구는 가능한 사용하지 마십시오.  
세라믹 판에 얼룩이 생길 수 있습니다.
- 일반 유리 용기, 구이판, 알루미늄 호일, 석쇠, 직화 용기, 플라스틱 용기, 나무나 종이 용기 등은 사용하지 마십시오.



## ○ 쿡탑 사용은 이렇게 하십시오.

- 세라믹 판의 표면과 조리할 그릇의 바닥을 깨끗하게 하십시오.



- 용기 바닥의 물기를 완전히 제거한 후 사용하십시오.

물기가 있으면 세라믹 판에 얼룩이 발생할 수 있습니다.



- 바닥이 두껍고 편평한 조리 기구를 사용하십시오.

세라믹 판과 밀착되어 열효율을 높여주고 요리 시간 단축 및 에너지가 절약됩니다.



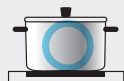
- 사용할 세라믹 판 화구의 직경과 유사한 크기의 조리 기구를 사용하십시오.

열효율을 높여주어 요리 시간 단축 및 에너지가 절약됩니다.



- 조리 용기를 옮길 때는 끌지 마시고 들어서 이동하십시오.

세라믹 판이 굽히는 등의 손상이 발생할 수 있습니다.



- 조리 기구의 뚜껑을 잘 덮으십시오.

열이 대기 중에 방출되는 것을 줄여주어 요리 시간 단축 및 에너지가 절약됩니다.



## 설치 방법



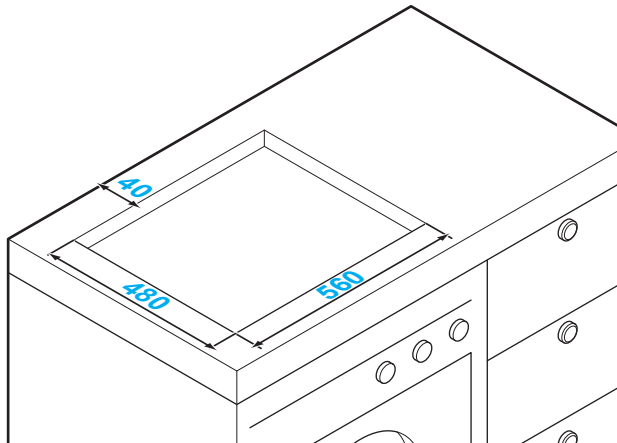
- 제품을 정확하고 안전하게 사용하기 위하여 설치 및 시공하기 전에 아래 내용을 확인하십시오.  
부적절한 시공은 제품 파손 및 누전으로 인한 화재의 원인이 됩니다. 이에 따른 손해는 제조사에서 책임을 지지 않습니다.
- 제품의 설치 시 반드시 지시된 방법으로 설치하십시오.  
반드시 시공 자격을 갖춘 시공 업체에 의뢰하여 설치하여 주십시오.
- 제품의 아래 쪽에 인화성 물질이 유입되지 않도록 하십시오.
- 화재의 위험이 있는 곳에는 설치하지 마십시오.



- 본 제품을 설치할 싱크대 상판의 재질은 내열 온도가 100℃ 이상이어야 하며, 열경화성 수지 또는 이와 동등하거나 그 이상의 재료를 사용하십시오.
- 설치할 곳은 수평이고 견고하여야 합니다.
- 싱크대 상판은 도면의 공차 범위 내에서 가공하십시오.
- 환기가 잘 되고 물기 및 습기가 없는 곳에 설치하십시오.
- 본 제품은 AC 220V 전용이며, 반드시 전용 콘센트를 사용하십시오.
- 한 개의 콘센트에 여러 개의 전열 기구를 사용할 경우 옥내 배선의 과열로 인하여 화재가 발생할 수 있습니다.

설치면을 아래의 그림과 같이 절단하십시오.

- 공차: +2.0, -0
- 단위: mm



- 뒷부분은 벽면에서 최소 40mm 이상 떨어뜨려 절단해 내십시오.
- 쿡탑의 밑면은 장시간 사용할 경우 고열 상태이므로 다른 제품을 아래에 설치할 경우 최소 20mm 이상 간격을 두어야 합니다. 표면이 플라스틱이나 고무 등의 열에 쉽게 변형될 수 있는 재질의 제품은 설치하지 마십시오.
- 설치면이 목재인 경우, 절단면이 더 이상 파손되거나 변형되지 않도록 마감 처리를 한 후 쿡탑을 장착하십시오.

## 관리 방법










제품의 수명을 연장하고 깨끗한 사용 환경을 유지하기 위해 주기적으로 제품을 관리하세요.



- 청소는 반드시 전원을 끄고 열을 식힌 다음 실시하십시오. 화상을 입을 수 있습니다.
- 상판 유리에 물을 흘리지 않도록 주의하십시오.  
(물이 제품 내부로 들어가 고장의 원인이 될 수 있습니다.)
- 유리 상판이 뜨거울 때 유리 스크레이퍼를 사용하면 화상의 위험이 있습니다.
- 상판 유리 청소는 상판의 열기가 완전히 식은 후 청소해 주십시오. 상판 파손의 원인이 됩니다.
- 연마 스펀지, 수세미, 부식성 있는 세제, 녹 제거제 등으로 상판을 닦지 마십시오.
- 화학 약품을 사용할 경우, 절대 뜨거운 유리표면에 약품이 닿지 않도록 하십시오.
- 요리 중 소금, 설탕 등이 함유된 음식물이 넘치거나 물이 묻어있는 냄비를 사용할 경우, 고온에 의해 유리의 성질이 변하는 백화현상이 생길 수 있습니다.

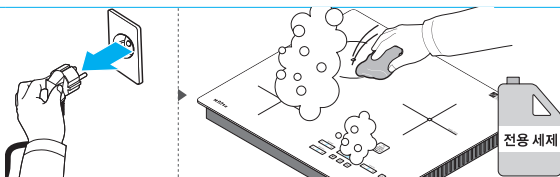


- 본 제품에는 전용 세제가 포함되어 있지 않습니다. 세라믹 전용 세제는 인터넷 쇼핑몰, 대형 마트 등에서 구매하실 수 있습니다.
- 유리 상판에 흠집이 생길 수 있으니 유리 스크레이퍼는 30° 각도로 비스듬히 눌러서 사용하세요.

청 소 도 구	사용 가능한 것						
	사용 불가능한 것						

## 가벼운 오염 청소

- 1 플러그를 뽑고 제품이 완전히 식은 후 젖은 천이나 세라믹 유리 전용 세제를 이용하여 청소하십시오.



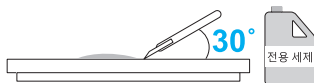
- 2 젖은 종이 타올이나 면 헝겊 등으로 상판에 남아있는 세제를 깨끗이 닦아 주세요.



세라믹 유리 전용 세제는 마트나 하츠몰([www.haatzmall.com](http://www.haatzmall.com))에서 구매하실 수 있습니다.

## 심한 오염 청소

- 1 조리 중 흘려버린 음식물, 설탕, 플라스틱, 알루미늄 호일, 기름 등이 세라믹 판에 흘러 굳으면 상판의 열기가 식은 후에 전용 세제와 유리 스크레이퍼를 사용하여 오염을 제거하세요.



- 2 젖은 종이 타올이나 면 헝겊 등으로 상판에 남아있는 세제를 깨끗이 닦아 주세요.

## 부록

## 서비스 요청 전 확인 사항

제품 고장이 아닌 다른 이유로 제품이 정상 작동하지 않을 수 있습니다.

다음의 사항을 점검해 보고, 문제가 해결되지 않으면 하츠 고객센터(1644-0806)로 문의해 주세요.

증상	해결 방법
전원이 들어오지 않아요!	<ul style="list-style-type: none"> <li>✓ 누전 차단기가 내려져(OFF) 있는지 확인하세요.</li> <li>✓ 전원 코드가 콘센트에 바르게 연결되어 있는지 확인하세요.</li> </ul>
터치 조작부에 전원이 들어오지 않아요!	<ul style="list-style-type: none"> <li>✓ 전원 버튼을 1초 이상 눌렀는지 확인하세요.</li> <li>✓ 전원 버튼을 장갑을 끼고 눌렀거나 기타 다른 물질을 이용하여 눌렀을 때는 동작이 되지 않습니다.</li> </ul>
화구의 열선이 “꺼졌다”, “켜졌다”를 반복해요!	<ul style="list-style-type: none"> <li>✓ 화구의 열선이 “꺼졌다”, “켜졌다”를 반복하는 것은 고장이 아닙니다. 1단에서 9단까지 설정 단계에 맞추어 온도 조절을 자동으로 제어하기 때문입니다.</li> <li>원하는 조리 온도 유지와 제품의 안전을 위해 전열선에 전원이 자동으로 켜짐, 꺼짐이 반복되면서 열판 온도를 원하는 화력 세기로 유지시켜 줍니다.</li> </ul>
가열이 잘 되지 않아요!	<ul style="list-style-type: none"> <li>✓ 가열 온도 단계를 최고 9단으로 설정하였는지 확인하십시오.</li> <li>✓ 조리용 그릇의 바닥이 편평한지 확인하십시오. 그릇 바닥이 볼록 또는 오목하거나 굴곡 등 유리면과 밀착이 잘되지 않으면 열효율이 떨어져 가열이 잘 되지 않습니다.</li> <li>✓ 조리 기구가 열판의 원형 표시부와 비슷한 크기의 조리 기구인지 확인하십시오.</li> </ul>
인덕션 화구 사용 시 가열이 되지 않으며 “□” 표시가 떠요!	<ul style="list-style-type: none"> <li>✓ 조리 기구의 위치가 화구에 중앙에 위치해 있는지 확인하십시오.</li> <li>✓ 인덕션 전용 조리 기구인지 확인하십시오.</li> </ul>
인덕션 화구에서 조리 기구 사용 시 소음(찌리릭, 웅-)이 발생해요!	<ul style="list-style-type: none"> <li>✓ 조리 기구의 소재와 특성에 따라 소음이 발생할 수 있습니다. 인덕션 화구 동작에는 문제가 없습니다.</li> </ul>
인덕션 화구 사용 중 화력이 약해져요!	<ul style="list-style-type: none"> <li>✓ 인덕션 내부의 과열로 인한 안전 기능이 작동 중입니다. 온도가 식으면 정상 작동합니다.</li> <li>✓ 인덕션 전용 용기를 사용하면 높은 효율로 사용할 수 있습니다.</li> </ul>

## 사용 중 제품에서 소음이 날 때

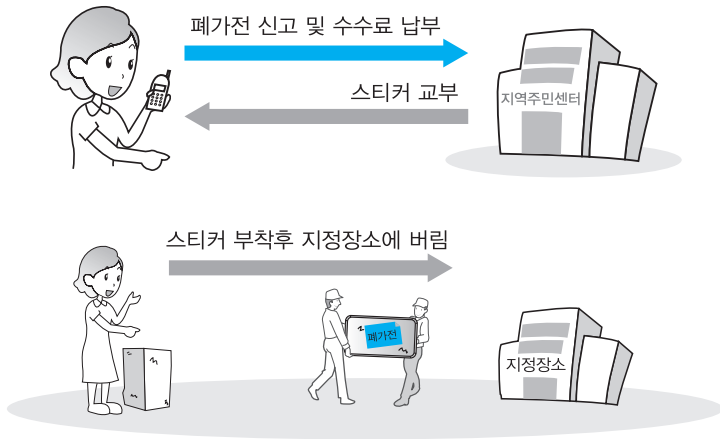


- [탁], [틱] 등의 소리가 발생하는 일이 있으나, IH전용 냄비의 열 팽창에 의한 것이므로 정상입니다.
- 일부 동작 구간에서 용기의 재질과 두께, 형상에 따라 [웅], [징], [찌] 등 공진음이 발생할 수 있으나, 이는 고출력에서 발생하는 동작 소음으므로 고장이 아닙니다.
- [붕]과 같은 바람 부는 소리는 내부 열을 식혀주기 위해 팬 모터가 돌아가는 소리입니다.
- 내부 온도에 따라 소리의 크기가 달라질 수 있습니다.

## 에러 코드

에러 코드	원인	점검 사항	해결 방법	비고
	버너에 조리 기구가 없거나 조리 기구가 적절하지 않을 때	-	인덕션 전용 용기를 올려주세요.	인덕션
<b>E r</b>	제품 내부 연결선 이상 시	-	하츠 고객센터에 연락하여 수리 후 사용하세요.	인덕션, 하이라이트
<b>E 1</b>	저전압(전압이 85V 이하일 때)	-	전압 정상 회복 후 정상 작동됩니다. 220V 콘센트에 전원을 연결하세요.	인덕션
<b>E 2</b>	고전압(전압이 275V 이상일 때)	-	전압 정상 회복 후 정상 작동됩니다. 220V 콘센트에 전원을 연결하세요.	인덕션
<b>E 3</b>	인덕션 히터 온도 센서 이상 시	1분 이후 발생 즉시 발생	하츠 고객센터에 연락하여 수리 후 사용하세요.	인덕션
<b>E 4</b>	온도 퓨즈 이상 시	1분 이후 발생 즉시 발생	하츠 고객센터에 연락하여 수리 후 사용하세요.	인덕션, 하이라이트
<b>E 5</b>	냄비 과열 또는 인덕션 히터 온도 퓨즈 이상 시	사용 중 발생 즉시 발생	유리 상판 온도 회복 후 정상 작동됩니다. 하츠 고객센터에 연락하여 수리 후 사용하세요.	인덕션
<b>E 6</b>	인덕션 쿨링 팬 이상 시	사용 중 발생 사용 후 5분 이내 발생	인덕션 전용 용기를 올려주세요. 인덕션 온도 회복 후 정상 작동됩니다. 하츠 고객센터에 연락하여 수리 후 사용하세요.	인덕션
<b>E 7</b>	하이라이트 쿨링 팬 이상 시	-	하츠 고객센터에 연락하여 수리 후 사용하세요.	하이라이트
<b>r</b>	화구 조절기 + - 동시에 작동 시	-	유리 상판의 물기 및 이물질 청소 후 사용하세요.	인덕션, 하이라이트

## 폐가전 처리법



## 서비스 제공 안내

공정거래위원회 및 소비자 피해 보상 기준에 의해 무상 및 유상 서비스를 제공합니다.

### 무상 서비스

제품 사용 중에 고장이 발생할 경우, 구입일로부터 1년 동안 무상 서비스를 받으실 수 있습니다. 단, 고객 과실 및 천재지변에 의해 고장이 발생한 경우에는 무상 기간 내라도 유상으로 처리됨을 알려 드립니다. 상기 보상 규정은 공정거래위원회 고시 소비자 피해 보상 기준에 의거합니다.

### 유상 서비스(고객의 비용 부담에 대한 책임)

서비스 신청 시 다음과 같은 경우에는 무상 서비스 기간 내라도 유상으로 처리됩니다.

- ① 제품 내에 이물질 투입으로 고장이 발생한 경우
- ② 제품을 떨어뜨리거나 충격을 주어 제품이 파손되거나 기능상의 고장이 발생한 경우
- ③ 시너, 벤젠 등 유기 용제에 의하여 외관이 손상되거나 변형된 경우
- ④ 사용 전압을 오(誤) 인가하여 제품 고장이 발생한 경우
- ⑤ 정품이 아닌 부품 또는 소모품을 사용하여 제품 고장이 발생한 경우
- ⑥ 고객이 제품을 임의 분해하여 부속품이 분실 또는 파손되었을 경우
- ⑦ 당사 서비스 기사가 아닌 사람이 제품을 수리하거나 개조하여 고장이 발생한 경우
- ⑧ 이 제품의 사용 설명서 내에 있는 <안전 주의 사항>을 지키지 않아 고장이 발생한 경우(<안전 주의 사항>을 잘 지키면 제품을 오랫동안 안전하게 사용하실 수 있습니다.)
- ⑨ 천재지변(낙뢰, 화재, 풍수해, 가스, 염해, 지진 등)에 의해 고장이 발생한 경우
- ⑩ 고객의 기타 과실에 의하여 고장이 발생한 경우
- ⑪ 제품 보증서가 없어지거나 구입 일자 및 구입 대리점의 기재 항목이 없는 경우



# 제품 보증서

무상 보증 기간 1년

제 품 명	IH 하이브리드 전기쿡탑		
모 델 명	IH-363DTL	제조 번호	
고객 성명		전화번호	
주 소			
대리점 상호		전화번호	
주 소			
구입 일자	년	월	일

- 본 제품은 출고 시 엄격한 품질 관리를 거쳐 종합 검사에 합격한 제품입니다.
- 보증 기간(구입 후 1년) 이내에 발생한 고장은 (주)하츠 고객센터에서 무상 A/S를 받으실 수 있습니다.  
단, 보증 기간 이내라 하더라도 본 보증서 내의 유상 서비스에 해당되는 경우는 서비스 요금을 받고 수리해 드립니다.
- 제품에 고장이 발생하였을 경우에는 (주)하츠 고객센터로 연락하시기 바랍니다.
- 수리를 요할 때는 보증서를 꼭 제시하십시오.
- 본 보증서는 재발행되지 않으므로 잘 보관하여 주십시오.
- 제품을 구입하신 후에는 반드시 보증서에 내용을 기록해 두시기 바랍니다.

## 보증 내용

- 본 제품은 보증 기간 내에 제조상의 결함 또는 정상적인 운전 상태에서 발생하는 고장은 무상 서비스 해드립니다.
- 다음과 같은 경우에는 보증 기간 중이라도 수리에 필요한 실비를 청구하게 됩니다.
  - ① 사용자의 잘못 또는 취급 부주의로 인한 고장
  - ② 화재·수해 등의 천재지변으로 인한 고장
  - ③ 구입하신 대리점 또는 당사 고객센터를 통하지 않은 제품의 수리 또는 개조에 의한 고장
  - ④ 제품 보증서가 없어지거나 구입 일자 및 구입 대리점의 기재 항목이 없는 경우
- 보증 기간이 지난 후 발생한 고장은 유상 서비스해드립니다.

# H aatz

경기도 평택시 진위면 동부대로 202

| MEMO



서비스 문의 및 접수



**1644-0806**

평일 8:30~17:30 | 토요일 8:30~12:30(공휴일은 제외)