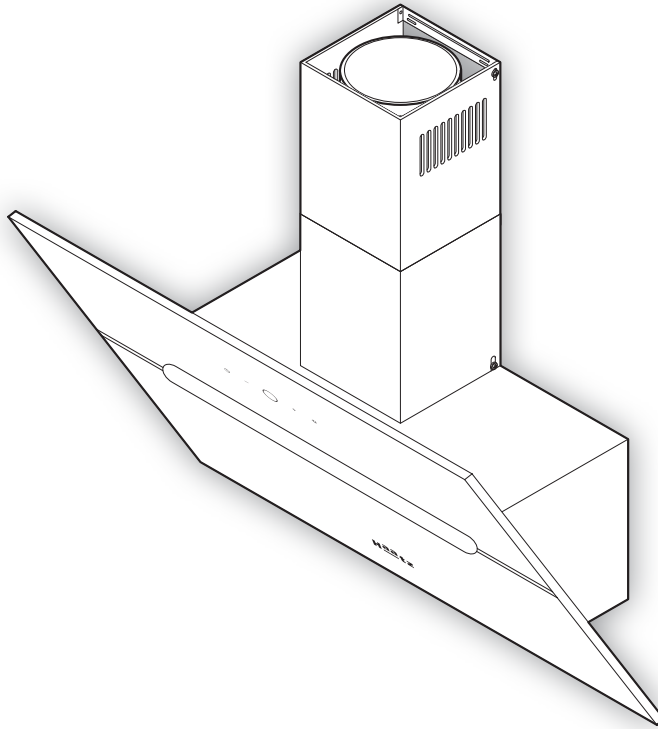


DECO HOOD

미러월 후드



DMW-60BT 사용 설명서

- 사용 전에 반드시 사용 설명서를 읽고 제품을 올바르게 사용하세요.
- 사용 설명서를 읽은 후에는 언제나 쉽게 볼 수 있는 장소에 보관하세요.

Haatz

서문

이 사용 설명서는 데코 후드의 주요 기능과 사용법을 설명합니다. 제품을 사용하기 전에 반드시 본 사용 설명서를 충분히 숙지하시기 바랍니다.

또한 사용 설명서를 필요할 때 언제든지 볼 수 있도록 가까운 장소에 보관하십시오. 본 사용 설명서에는 제품 보증서가 포함되어 있습니다. 본 사용 설명서의 내용과 사양은 사전 예고 없이 변경될 수 있으며, 부정확한 내용이나 오타자로 인해 발생하는 상황에 대해서는 ㈜하츠는 책임이 없습니다.

저작권

데코 후드 제품과 상기 문서에 대한 저작권을 포함한 지적 재산권은 ㈜하츠에 있으며, ㈜하츠가 명시적으로 허용하지 않은 사용, 복사, 제3자에의 공개, 배포는 엄격히 금지됩니다.

Copyright © 2020 Haatz INC. All rights reserved.

목차

제품 특성	3	유지 및 보수	15
안전한 사용을 위한 주의사항	4	청소 방법	15
안전상의 주의사항	6	램프 교환	15
설치 시 주의사항	7	고장 시 조치 방법	16
사용 시 주의사항	8	제품 보증서	17
설치 방법	9		
사용 방법	11		
조작부	11		
타이머 설정 방법	12		
타이머 설정 방법(대기 모드 시)	13		

제품 특성

■ 소재의 고급화 및 디테일

전면 강화유리 처리로 품격을 높였으며, 현대적 감각의 디자인을 연출하였습니다.

■ 반영구적인 금속 필터 채용

청소가 간편하고 경제적인 금속 필터를 사용하여 생활이 한결 여유로워집니다.

■ 터치 방식의 버튼 채용

터치식 버튼의 적용으로 후드의 디자인을 살렸으며, 터치의 간단한 조작으로 1,2,3단의 풍량 조절, 조명 ON/OFF 기능을 조작할 수 있습니다.

안전한 사용을 위한 주의사항

사용자의 안전과 재산상의 손해를 사전에 방지하기 위한 내용입니다. 아래의 내용을 잘 읽고 올바르게 사용하여 주십시오.

- 가정용 후드 외의 용도로 사용하지 마십시오.
화재나 제품 손상의 원인이 됩니다.
- 손상된 전원 코드나 플러그, 헐거운 콘센트는 사용하지 마십시오.
감전, 쇼크, 화재의 위험이 있습니다.
- 코드 부분을 잡아당겨 빼거나 무리하게 구부리지 마십시오.
감전, 쇼크, 화재의 위험이 있습니다.
- 반드시 접지 처리된 220V 전용 콘센트를 사용하십시오.
고장 및 감전의 우려가 있습니다.
- 전원 플러그를 동시에 꽂아 사용하지 마십시오.
이상발열 및 화재의 원인이 됩니다.
- 젖은 손으로 전원 플러그를 꽂거나 만지지 마십시오.
 - 감전이 될 수 있습니다.
 - 전원 플러그에 물이나 먼지가 묻어 있으면 잘 닦아 주십시오.
- 어린이가 후드를 가지고 놀거나 조작을 하지 않도록 하십시오.
신체 상해의 원인이 됩니다.
- 음식 조리 시 후드에 너무 가까이 접근하지 마십시오.
후드 외곽에 머리를 부딪힐 우려가 있습니다.
- 작동 중이거나 작동이 끝난 직후에는 필터망을 분리하지 마십시오.
전동기의 회전이 멈추지 않은 상태에서는 신체 상해의 우려가 있습니다.
- 절대로 서비스 기사 이외의 사람이 분해, 수리, 개조하지 마십시오.
이상 작동으로 인해 화재, 감전, 상해의 위험이 있습니다.
- 필터망 세척을 위해 분해 후 절대로 후드 내부에 손을 넣지 마십시오.
감전, 상해의 우려가 있습니다.
- 램프 교체 시는 서비스센터 접수 후 서비스 기사를 통해 교체 바랍니다.
감전 및 상해의 우려가 있습니다.



- 벤젠, 시너 등의 인화성 물질로 세척하지 마십시오.
폭발의 위험이 있습니다.
- 가스가 켜릴 때는 후드와 콘센트를 만지지 말고 즉시 환기시키십시오.
불꽃이 튀어 폭발하여 화재나 화상의 위험이 있습니다.
- 배기구 및 자바라 설치 시 외부 빗물 등이 들어오지 않도록 설치하십시오.
감전 및 누전의 우려가 있습니다.
- 정전 시에는 후드 작동을 멈추고 전기가 다시 들어오면 작동하십시오.
- 접지선이 없는 연장선은 사용하지 마십시오.
감전의 원인이 됩니다.
- 버튼 부분 등 제품 각 부에 청소 시 물을 뿌리지 마십시오.
감전, 화재의 원인이 됩니다.
- 전원 코드가 손상되었을 때는 절대로 직접 수리하려 하지 마십시오.
 - 감전 등의 원인이 됩니다.
 - 반드시 당사 서비스센터에 연락하여 서비스 요원에게 의뢰하십시오.
- 가스를 사용하는 기기나 다른 연료를 사용하는 기기와 동시에 사용될 때는 적절하게 환기하
시기 바랍니다.
- 안내한 청소 방법 및 주기에 따라 정기적으로 청소하시기 바랍니다.
청소를 행하지 않으면 화재의 위험이 있습니다.
- 후드 밑에서 불을 붙이는 일은 절대로 삼가하시기 바랍니다.
감전 및 화재의 원인이 됩니다.

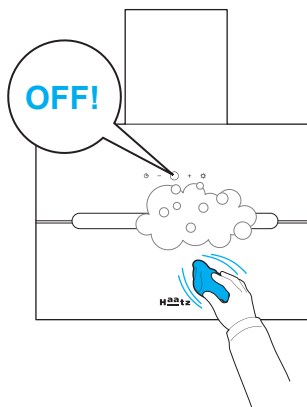
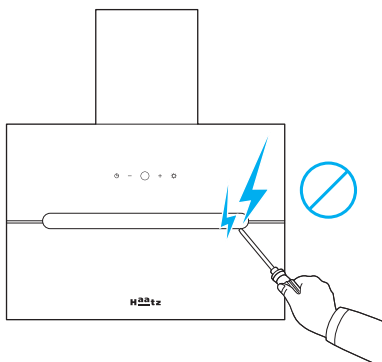
안전상의 주의사항



참고

- 사용전 안전상의 주의사항을 읽은 후 제품을 사용하여 주십시오.
- 제품을 안전하고 올바르게 사용할 수 있고 본인과 타인의 위험을 미연에 방지할 수 있도록 제작되었습니다.

- 수리기술자 이외에는 분해하거나 개조하지 마십시오.
- 후드 청소 시에는 전원을 반드시 꺼주십시오. 감전의 위험이 있습니다.



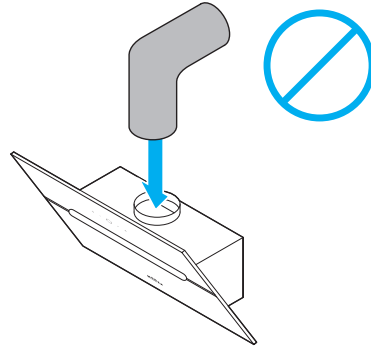
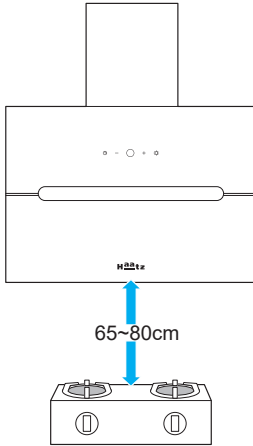
- 전원 플러그에 이물질이 부착되면 화재의 원인이 될 수 있습니다.
- 젖은 손으로 플러그를 만지지 마십시오. 습기가 있으면 감전될 수 있습니다.



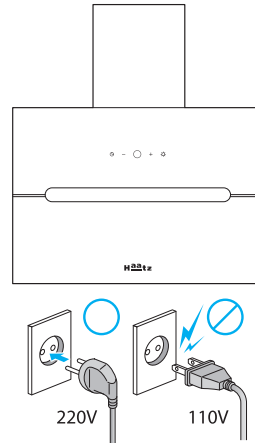
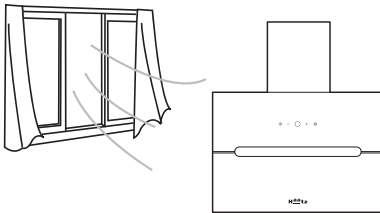


설치 시 주의사항

- 후드가 가장 효과적으로 작동하기 위해서는 조리대 위로부터 65cm 이상, 80cm 이하에 설치하는 것이 좋습니다.
- 후드는 연소성 배기 덕트에 연결되어서는 안 됩니다.

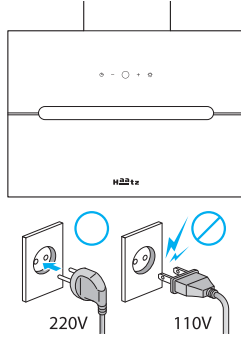


- 흡입식 후드와 히터가 동시에 사용되는 장소에서는 외부 공기가 항상 공급될 수 있도록 하는 것이 좋습니다.
- 사용하는 장소의 전원과 후드의 전원이 같은지 확인하고 연결합니다.(본 제품은 220V/60Hz 전용)

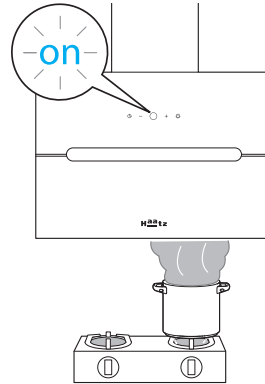
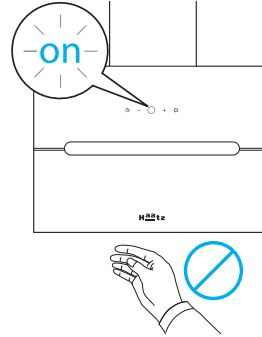


사용 시 주의사항

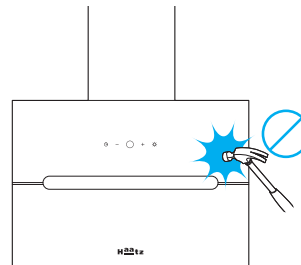
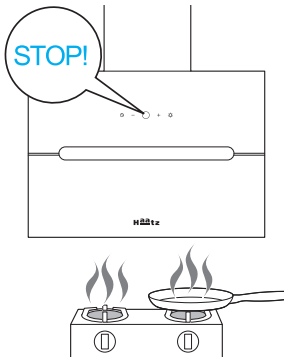
- 전원 플러그는 반드시 전용 콘센트를 사용하십시오.
- 운전 중 필터를 떼어내거나 회전 중에 내부에 손을 넣지 마십시오.



- 조리 시에는 반드시 후드를 작동시켜 주십시오.(후드의 고장을 예방합니다.) 곰국을 끓일 때와 같이 조리 그릇의 높이가 높을 경우, 장시간 조리로 인해 조리 용기 내 수분이 증발되어 음식물이 탄화될 경우 소비자의 부주의로 인한 불길이가 후드에 번져 화재의 위험이 있습니다.



- 후라이팬의 기름에 불이 붙으면 가스를 끄고 동시에 후드를 정지하십시오. 후드가 작동되면 불길이가 점점 세어집니다.
- 후드에 무리한 충격을 주지 마십시오. 특히 아이들이 후드에 매달리거나 후드를 조작하지 않도록 유의 하십시오. 후드가 추락할 수 있습니다.



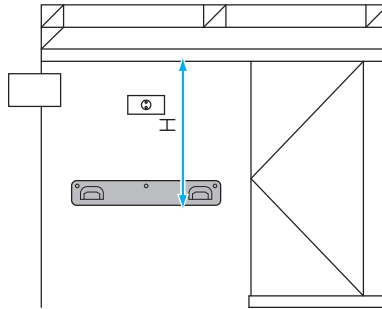
설치 방법

설치 전 반드시 설치 시 주의사항을 읽어보시고 정해진 설치 순서에 따라 설치하시기 바랍니다.

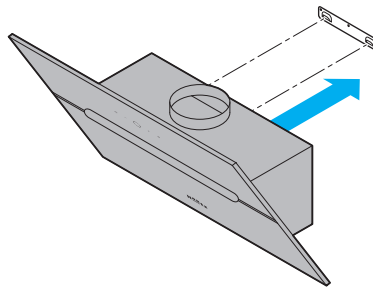


- 설치가 확실히 되어 있는지 확인하여 주십시오.(소음, 진동, 고장의 원인이 됩니다.)
- 레인지 후드는 안전을 위하여 가스레인지로부터 최소 65cm 이상(표준 80cm), 가스 순간온수기는 레인지 후드 측면에서 30cm 이상(표준 50cm) 간격을 두시고 설치하십시오.
- 스위치 개조 등의 사양을 변경해서 사용하는 것은 절대로 하지 마십시오.
- 후드를 쉽고 정확하게 설치하기 위해서는 두 사람이 함께 설치하는 것이 좋습니다.
- 본 후드는 220V, 60HZ 전용이므로 전원을 확인해 주십시오.
- 전원은 전용 콘센트를 사용하십시오.

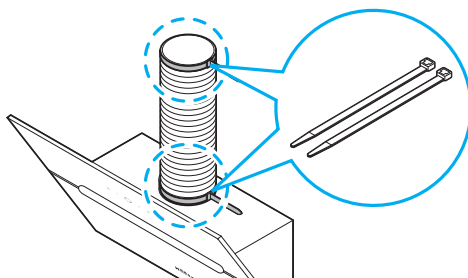
1. 동봉된 설치 브래킷을 수평으로 설치해 주십시오.



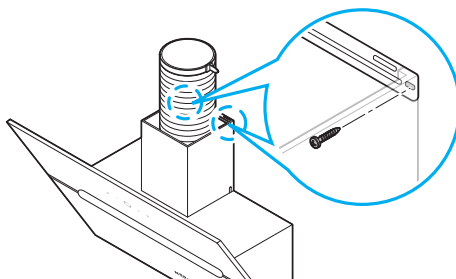
2. 후드의 몸체 상부에 부착된 브래킷의 구멍과 설치 브래킷의 고리를 잘 맞추어 끼워 넣고 고정 후 체결하십시오.



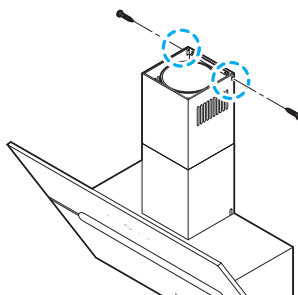
3. 자바라를 연결한 후 배기구 부분 및 댐퍼부를 밴드 및 케이블 타이로 조여 주십시오.



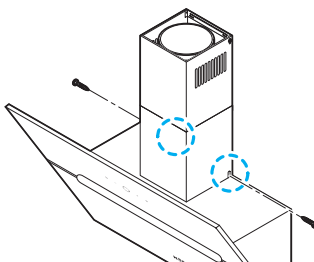
4. 하덕트 뒤쪽에 하덕트 브래킷(193mm)을 걸어 벽에 고정시켜 주십시오.



5. 상덕트의 위치 선정 후 상덕트 브래킷(204mm)을 벽에 고정시켜 주십시오.



6. 상덕트 브래킷 고정 후 덕트와 브래킷을 나사로 고정시켜 주십시오.



사용 방법

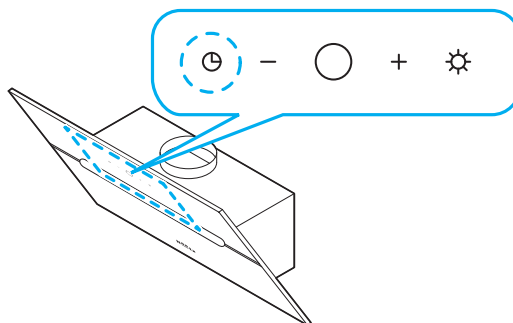
조작부



버튼	기능		FND 표시	기능 설명	비고
	타이머	자동 OFF	시간	설정된 시간 후 전원 OFF	+, - 풍량키를 사용하여 1~9분까지 시간 설정 가능
	풍량	1단	1	풍량을 조절함	
		2단	2		
		3단	3		
	전원	ON / OFF	없음	전원을 ON, OFF함	동작 정보 표시(풍량 단수, 타이머)
	조명	ON / OFF	없음	조명을 ON, OFF함	

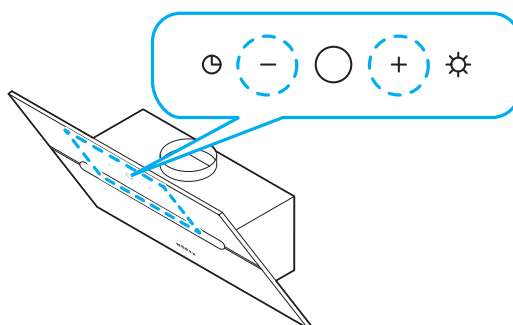
타이머 설정 방법


1.  키를 길게 누르면 타이머 설정 모드가 됩니다.

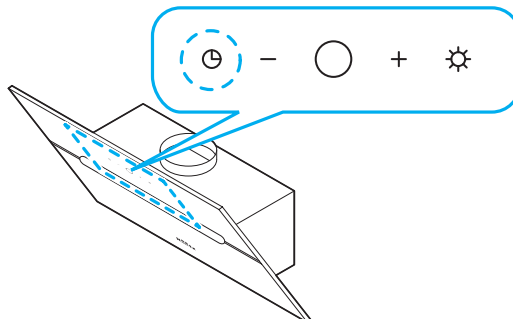


2. \pm 풍량 키를 사용하여 1~9분까지 시간 설정이 가능합니다.

* 설정 모드에서 일정 시간(약10초) 동안 작동이 없으면 자동 해제됩니다.

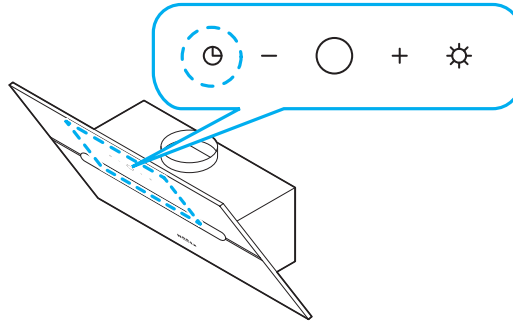


3. 시간 설정 후  키를 2번 누르면 타이머가 동작됩니다.



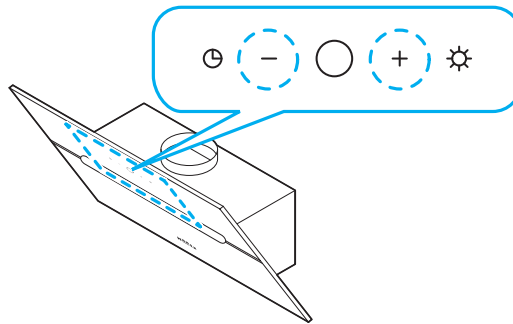
타이머 설정 방법(대기 모드 시)


1.  키를 길게 누르면 타이머 설정 모드가 됩니다.

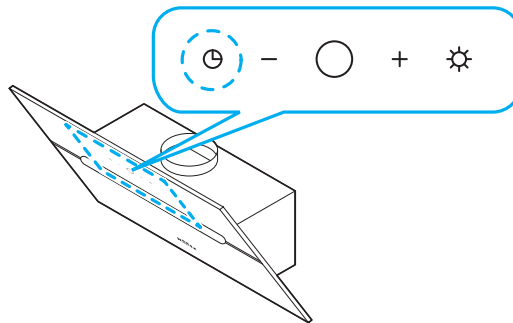


2. \pm 풍량키를 사용하여 1~9분까지 시간 설정이 가능합니다.

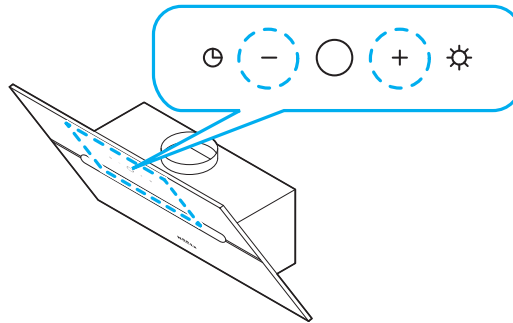
* 설정 모드에서 일정 시간(약10초) 동안 작동이 없으면 자동 해제됩니다.



3.  키를 짧게 누릅니다.



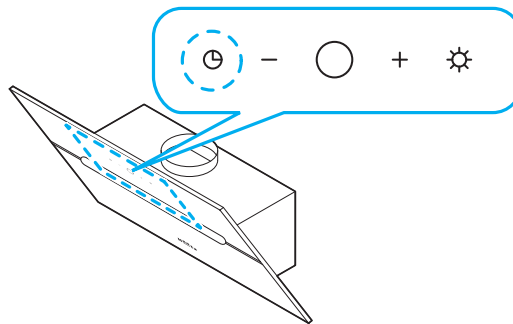
4. + - 풍랑키를 사용하여 풍량(1단~3단)을 조절합니다.



5. 풍량(1단~3단) 설정 후 ㉠ 키를 짧게 1번 누르면 타이머가 동작합니다.

* 타이머 동작 시 ㉠ 표시는 깜박거리는 상태입니다.

* 타이머 동작 중 램프를 ON 할 경우, 타이머 종료 시 모터와 램프가 동시에 OFF 됩니다.



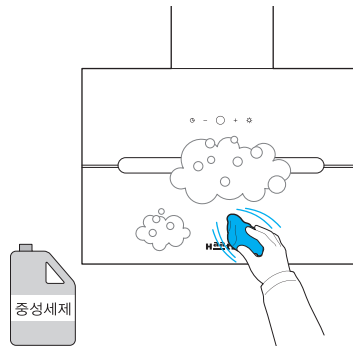
유지 및 보수



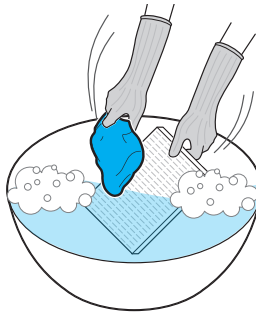
- 제품의 수명연장과 깨끗한 사용 환경을 위해 주기적으로 청소를 하여 주십시오.
- 청소전 후드 동작을 정지시키고 전원 플러그를 콘센트에서 뽑아주십시오.
- 사용 설명서에 따라 청소를 행하지 않을 경우 화재의 위험성이 있습니다.

청소 방법

후드의 표면 상태 보호를 위하여 부드러운 헝겊에 중성세제를 묻혀 표면을 닦은 후 마른 헝겊으로 닦아주십시오. 후드의 표면을 해칠 수 있는 화학약품, 알칼리성 세제 및 락스류 등을 사용하지 마십시오.



필터에 기름때 및 오물이 끼어 있으면 배기 효과가 떨어지므로 후드에서 필터를 분리한 뒤 중성 세제를 풀은 더운물에 30~40분 정도 담근 후 부드러운 천으로 세척하십시오.



램프 교환

LED 램프 교환 시는 당사 서비스센터로 접수 바랍니다.

고장 시 조치 방법

고장 시 아래와 같이 확인하시고 당사 서비스센터로 문의 바랍니다.

고장 진단	조치 방법
팬이 동작하지 않는다.	<ul style="list-style-type: none"> • 정전 유무와 전류 차단기의 ON/OFF를 확인한다. • 전원 플러그가 콘센트에 바르게 꽂혀 있는지 확인한다.
조명이 켜지지 않는다.	<ul style="list-style-type: none"> • 작동 방법이 올바른지 확인한다. • 램프가 올바르게 꽂혀 있는지 확인한다. • 램프가 수명이 끝나지 않았나 확인 후 교체한다.
이상 소음이 나거나 흡입이 잘 되지 않는다.	<ul style="list-style-type: none"> • 후드 배기관에 이물질이 있거나 배기관이 바르게 설치 되었는지 확인한다. • 후드가 평행 상태로 바르게 설치되었는지 확인한다. • 후드 배기관이 막혔는지 확인한다.

제품 보증서

제품명	미러월 후드
모델명	DMW-60BT
구입 일자	
구입 장소	
소비자 성명	
소비자 주소	

- 본 제품은 확실한 기술과 철저한 품질관리로 엄격한 검사에 합격한 제품입니다.
- 소비자의 정상 사용 중 1년 이내에 제조상의 결함이나 자연발생적으로 고장이 생겼을 때는 그 수리나 부품의 교환을 무상으로 해 드릴 것을 보장합니다.
- 보증기간이 지났거나 사용상의 부주의, 당사 서비스 요원 이외의 수리나 개조, 천재지변 등에 의한 고장이라도 최소한의 비용으로 수리, 또는 부품 교환을 해 드리겠습니다.
- 사용 도중 의문 나는 사항이 있거나 서비스를 원하실 때, 필터 구입에 관한 사항은 당사 서비스센터로 연락하시거나, 또는 홈페이지를 참고하시기 바랍니다.
- 서비스센터: 1644-0806

주소: 경기도 평택시 진위면 동부대로 202

홈페이지: www.haatz.com

(주)하츠

Haatz

DMW-60BT

17

MEMO

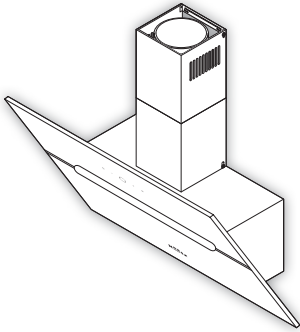
MEMO



DMW-60BT

19

Haatz



서비스센터(A/S 접수)

1644-0806



평일 08:30~17:30, 토요일 08:30~12:30
(일요일 및 공휴일: 휴무)

고객센터(하츠몰 상담)

1644-7177



평일 08:30~17:30
(주말 및 공휴일: 휴무)

경기도 평택시 진위면 동부대로 202 | Fax: 031-373-7599 | www.haatz.com