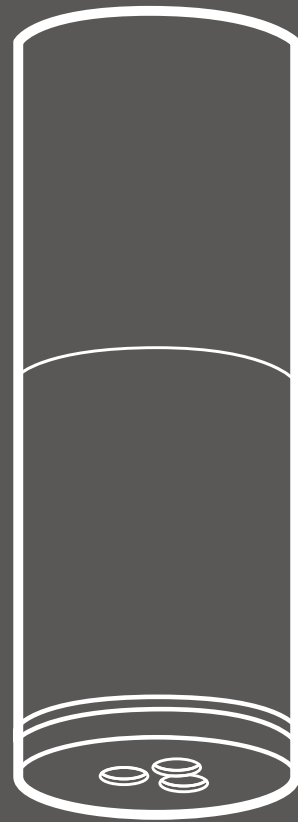


Elica

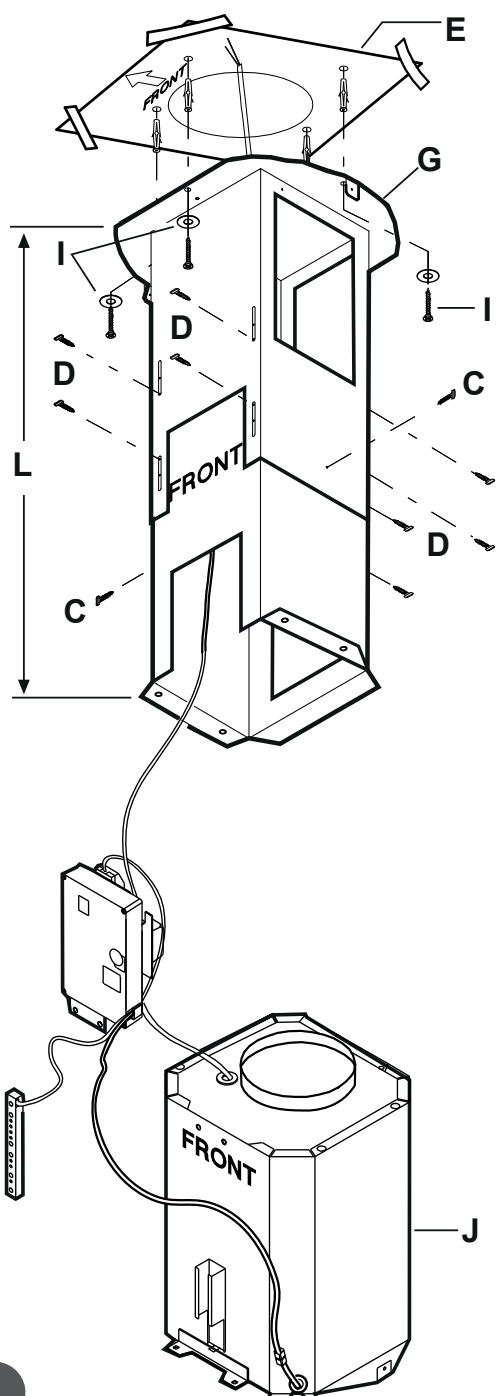
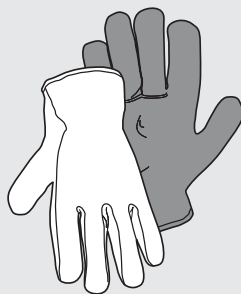
ZENITH



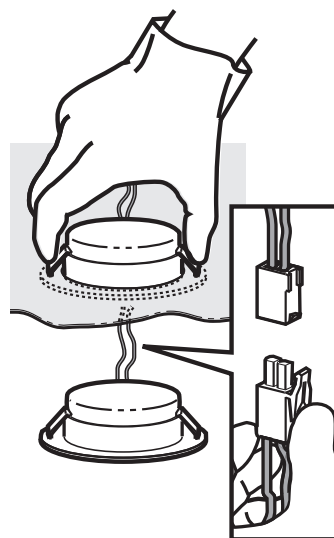


Elica

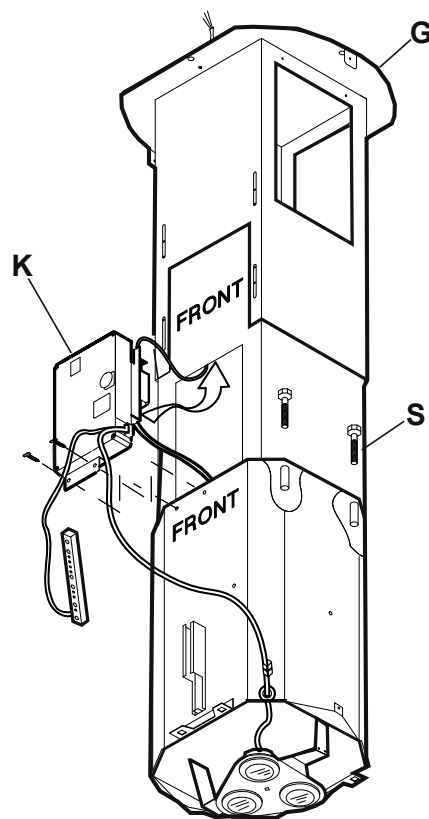
ZENITH



2



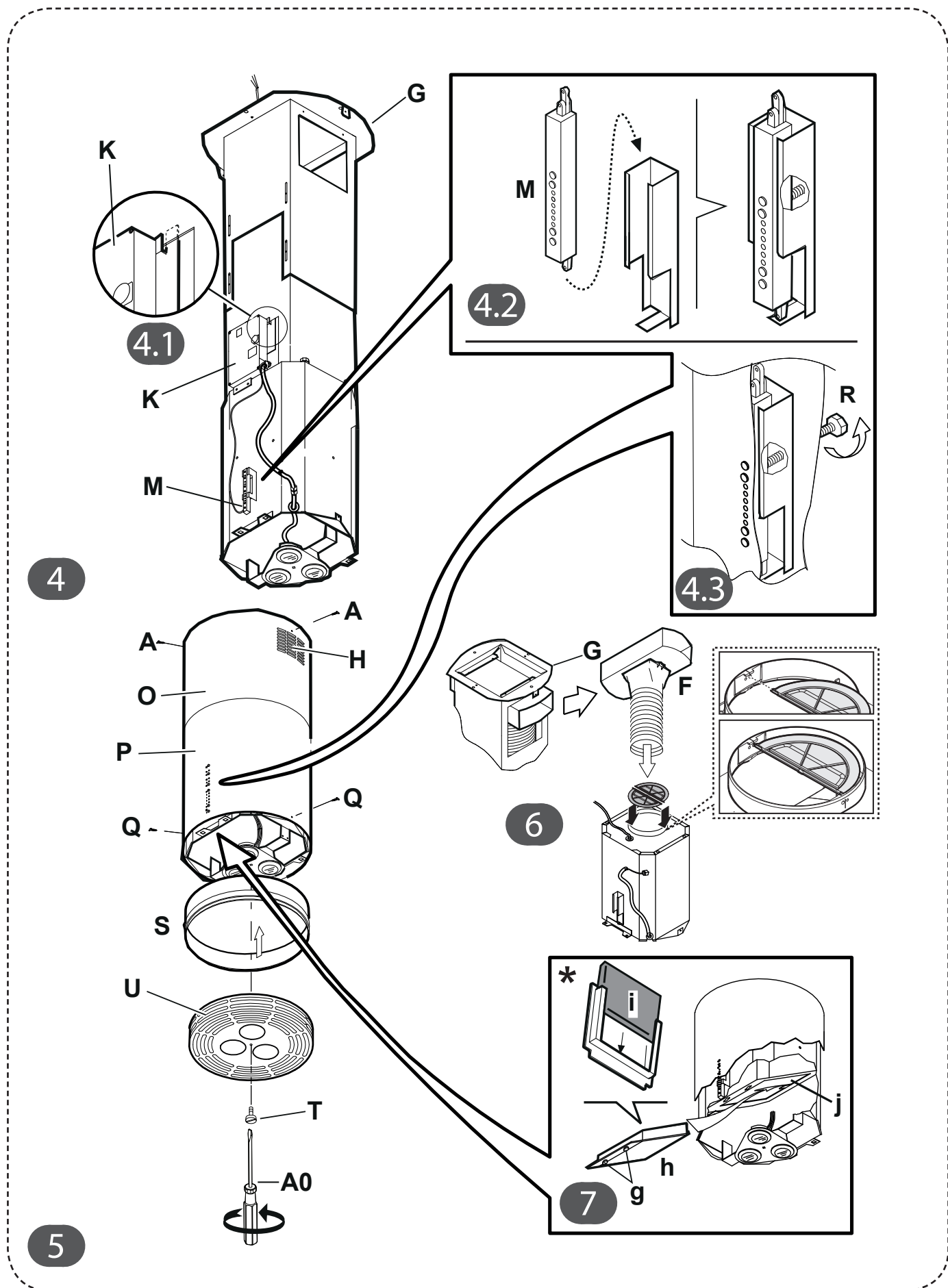
3





Elica

ZENITH





ZENITH

후드 설치 및 사용 전 본 사용 설명서 내용을 반드시 숙지하시기 바라며, 설명서의 내용과 다르게 설치하거나 사용함으로 인하여 발생한 하자, 피해 또는 화재에 대해서는 제조처 및 판매처에서 책임지지 않습니다.

본 후드는 요리 중 발생하는 연기와 수증기 등을 흡입하여 배출하는 용도의 가정용 상품입니다. 본 사용 설명서는 사용, 유지관리, 설치에 대한 안내를 바탕으로 하며, 실제 제품과 그림이 다르더라도 본 내용을 참고하여 사용하시면 됩니다.

- 사용 설명서는 버리지 마시고 보관해 주시기 바랍니다. 제품을 판매하거나 철거, 이사할 경우에도 늘 제품과 함께 보관해 주십시오.
- 사용 설명서를 주의 깊게 읽어 주십시오. 설치와 사용, 안전에 대한 중요한 유의사항이 담겨 있습니다.
- 제품을 임의로 분해, 수리, 개조하지 마십시오.
- 설치 전 박스의 모든 부속품과 제품에 파손이 없는지 확인해 주십시오. 만약 부품이나 제품이 누락, 파손된 경우 구입처에 문의하시고 절대 설치하지 마십시오.

본 사용 설명서 내용에 "(*)"로 표시된 후드의 부속품과 설명은 옵션 사양인 액세서리이므로 별도 구매하셔야 합니다.(제품에 포함되어 있지 않습니다.)

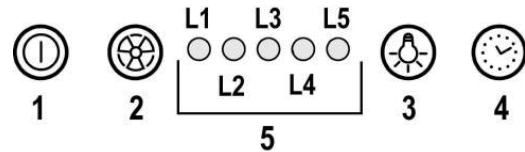
후드의 올바른 사용법

요리를 시작할 때는 1단으로 후드를 켜고 요리 후에도 몇 분 더 후드를 작동합니다. 연기나 수증기가 많이 발생할 경우 후드 단수를 높여 사용하고, 아주 심한 경우에는 Max 기능(4단)을 사용합니다. 탄소 필터를 사용하는 경우, 효과적인 필터 성능을 위해 필터를 주기적으로 세척하거나 교체해 주어야 합니다. 금속 필터도 마찬가지로 효과적인 성능 발휘를 위해 주기적으로 세척해 주어야 합니다. 적합한 배기구를 사용해야 풍량 성능을 최대로 발휘할 수 있으며, 소음도 작아집니다.

(이러한 후드 성능은 설치 환경에 따라 실제 풍량/소음이 달라질 수 있으니 유의해 주시기 바랍니다.)

작동법

터보 기능(최고 속도)은 요리 냄새가 심할 때 작동하십시오. 효과적인 배기를 위해 요리를 시작하기 5분 전부터 요리가 끝난 후 약 15분까지 계속해서 후드를 작동시키는 것을 권장합니다.



디스플레이

1. 전원 ON/OFF
 - 버튼을 누르면 후드 풍량이 1단으로 작동합니다.
 - 작동 중에 버튼을 누르면 후드가 꺼집니다.
2. 풍량 조절
 - 후드가 작동하지 않는 상태에서 버튼을 누르면 후드 풍량이 1단으로 작동합니다.
 - 후드가 작동하는 상태에서 버튼을 누르면 후드의 풍량이 1단씩 증가합니다.
 - 풍량에 따른 LED 점등 상태는 다음과 같습니다.
 - LED L1 : 풍량 1단
 - LED L2 : 풍량 2단
 - LED L3 : 풍량 3단
 - LED L4 깜박임 : 터보 기능(최고 속도)
 - 터보 기능을 설정하면 5분 동안 작동 후 풍량 2단으로 줄어듭니다.
 - 5분이 되기 전에 2번 버튼을 누르면 후드가 속도 1로 전환됩니다. 1번 버튼을 누르면 후드가 꺼집니다.
3. LED 램프 ON/OFF
4. 타이머
5. 상태 표시등

타이머

- 후드 작동 중 4번 버튼을 누르면 타이머가 활성화되며, 타이머가 완료되면 후드가 꺼집니다.
- 타이머는 다음과 같이 상태 표시가 나타납니다.
 - LED L1 깜박임 : 풍량 1단 - 20 분 동안 작동
 - LED L2 깜박임 : 풍량 2단 - 15 분 동안 작동
 - LED L3 깜박임 : 풍량 3단 - 10 분 동안 작동
- 타이머가 활성화된 상태에서 1번 버튼을 누르면 후드가 꺼지며, 2번 혹은 4번 버튼을 누르면 마지막으로 설정한 풍량 속도로 돌아갑니다.



금속 필터 유지보수 알림

- 후드를 누적으로 40시간 작동시키면 LED L5가 점등됩니다.
- L5 상태 표시등이 나타나면 금속 필터 세척을 권장합니다.
- 1번 버튼을 3초 동안 누르면 금속 필터 유지보수 알림이 리셋됩니다.

탄소 필터 유지보수 알림

- 후드를 누적으로 160시간 작동시키면 LED L5가 깜박입니다. L5 상태 표시등이 깜박이면 탄소 필터 유지보수를 권장합니다.
- 1번 버튼을 3초 동안 누르면 탄소 필터 유지보수 알림이 리셋됩니다.
- 금속 필터 및 탄소 필터 유지보수 알림이 동시에 나타나는 경우, LED L5의 상태표시등은 3초 동안 점등되고, 그 다음 3초 동안 깜박이는 신호를 반복합니다.
이 경우, 1번 버튼을 3초 동안 눌러서 신호를 리셋하는 작업을 두 번 진행합니다.
첫 번째는 금속 필터 유지보수 알림을 리셋하며, 두 번째는 탄소 필터 유지보수 알림을 리셋합니다.
- 표준 모드에서는 탄소 필터 유지보수 알림이 활성화되지 않습니다.
재순환형으로 설치 시 탄소 필터 유지보수 알림을 활성화해야 합니다.

탄소 필터 유지보수 알림 활성화

후드 전원을 종료한 상태에서 1번 버튼과 4번 버튼을 동시에 3초 동안 누릅니다.

LED L1 및 L2의 상태 표시등이 5초 동안 깜박이며 탄소 필터 유지보수 알림이 활성화 되었음을 나타냅니다.

탄소 필터 유지보수 알림 비활성화

후드 전원을 종료한 상태에서 1번 버튼과 4번 버튼을 동시에 3초 동안 누릅니다.

LED L1의 상태 표시등이 5초 동안 깜박이며 탄소 필터 유지보수 알림이 비활성화 되었음을 나타냅니다.

온도 과열 알림

- 후드에는 온도 센서가 장착되어 있어 컨트롤 패널 영역의 온도가 너무 높아질 경우(63~73°C) 모터를 풍량 3단으로 작동시킵니다.
이 때 상태 표시등은 LED L1, L2, L3가 순차적으로 깜박입니다.
이 상태는 후드의 온도가 적정수준(45°C~55°C)으로 떨어질 때까지 유지됩니다.
- 1번 버튼 혹은 2번 버튼을 누르면 온도 과열 조절 모드를 종료할 수 있습니다.
- 후드는 매 30분 마다 컨트롤 패널 영역의 온도를 점검합니다.

유지보수

⚠ 경고

유지보수 작업을 시행하기 이전에 반드시 주전원이 차단되어 있는지를 확인하시기 바랍니다. 주전원을 차단할 수 없는 경우, 반드시 후드와 연결된 전원 플러그를 뽑아주시기 바랍니다.

청소

정기적으로 후드의 내부와 외부를 청소하여 주시기 바랍니다. 적어도 금속 필터를 세척하는 주기와 동일하게 후드의 내부와 외부를 함께 청소해주셔야 후드가 제 성능을 발휘할 수 있습니다. 세척할 때에는 후드 전용 세제 또는 중성세제를 헝겊에 묻혀서 사용하시고, 연마제가 포함된 세제나 알코올은 사용하지 마십시오.

⚠ 경고

상기 기본 수칙을 지키지 않은 후드 청소와 필터 교체는 화재의 위험이 있으므로 꼭 지켜주시기 바랍니다. 유지보수 미흡으로 인한 모터의 손상 및 화재는 제조처 및 판매처에서 책임지지 않습니다.

금속 필터(그림 5)

- 금속 필터는 요리 시 발생하는 기름기, 유증기 등의 입자를 포집하는 역할입니다.
- 금속 필터는 반드시 한 달에 한 번(혹은 필터 세척 주기 알림이 표시될 때) 중성세제를 사용하여 세척해 주시고, 식기세척기를 사용하여 세척할 경우 저온으로 단시간에 세척하여 주시기 바랍니다. 식기세척기로 세척할 경우에는 약간의 변색이 발생할 수 있으나 필터 성능에는 전혀 지장이 없습니다.
- 금속 필터(U)는 필터 중앙의 나사 T를 돌리면 분리됩니다.

탄소 필터(실내 재순환형인 경우)(그림 7)

- 탄소 필터는 요리 중 발생하는 불쾌한 냄새를 흡수해 줍니다.
- 본 제품에 적용할 수 있는 탄소 필터는 두 가지입니다.
 - 세척 가능한 탄소 필터
 - 세척 불가능한 탄소 필터

세척 가능한 탄소 필터

2개월에 한 번(혹은 제품의 필터 세척 알림이 확인될 때) 중성세제와 따뜻한 물, 혹은 식기세척기로 탄소 필터를 세척합니다. 식기세척기를 사용할 경우 식기세척기 내에 식기를 제거한 뒤, 온도를 약 65도에 맞추고 중합 세척 기능으로 세척하는 것을 추천합니다. 탄소 필터의 잔여 물기를 제거하기 위해, 오븐을 100도에 맞추고 10분 동안 작동시키면 탄소 필터를 손상시키지 않고 건조시킬 수 있습니다. 본 제품의 탄소 필터는 일반적으로 3년 마다, 혹은 손상이 되었을 때 교체를 권장합니다.



Elica

ZENITH

사용 설명서

세척 불가한 탄소 필터

요리의 종류와 사용시간에 따라 탄소 필터의 관리 주기가 조금씩 달라집니다. 일반적인 경우 최소한 4개월에 한 번(혹은 필터 세척 알림이 확인될 때) 탄소 필터를 반드시 교체해야 합니다.

탄소 필터의 설치 및 교체

탄소 필터를 두 개의 노브로 레인지 후드에 고정합니다. 탄소 필터 교체 시에는 노브를 반대 방향으로 90도 돌려서 탄소 필터를 빼냅니다.

LED 램프 교체(그림 2)

본 후드는 조리 시 활용할 수 있는 LED 램프가 장착되어 있습니다.

- LED는 기존 할로겐 램프보다 최대 10배 긴 수명을 보장하며 90%의 전기 에너지를 절약할 수 있습니다.
- LED 램프 교체가 필요할 경우, 고객센터(1644-0806)으로 문의 바랍니다.

설치

- 후드를 설치할 공간에 본 제품의 사이즈가 적합한 지 확인하십시오.
- 포장 상의 편의를 위해 후드 안에 설치구성품 및 사용 설명서가 있으니 후드 내부를 확인하고, 구성품은 별도 보관 바랍니다.

후드를 안전하게 고정하기 위해 확장형 플러그가 제공됩니다. 제품 설치 전, 천장과 벽면의 소재를 확인하여 설치에 적합한 지 확인해야 합니다. 또한 후드를 설치할 천장과 벽면은 후드 무게를 지탱할 수 있도록 견고해야 합니다. 설치 시 제품을 무리하게 해체하거나, 실리콘을 사용하여 접착하지 마십시오.

후드 설치 시, 조리 용기의 바닥 표면과 레인지 후드의 가장 낮은 부분 사이의 거리는 65~80cm 정도가 되는 것을 권장하며, 이 경우에 후드를 가장 효과적으로 사용할 수 있습니다. 만약 가스 쿡탑 제조사의 설치 규정상 후드가 더 높은 위치에 설치되어야 할 경우 그 규정에 따르시면 됩니다. 후드가 제 성능을 발휘할 수 있도록 상기의 설치 높이를 준수하여 주시기 바랍니다.

전기 연결

주전원이 후드 내부에 부착된 안내 스티커의 정격전압과 같은 사양인지 확인하시기 바랍니다.

전기단자를 연결할 때는 반드시 전원이 차단되었는지 확인 후 연결하시기 바랍니다.

⚠ 주의

후드를 주전원과 연결하기 전에 주전원이 정상적으로 작동되고 있는지 확인하시기 바랍니다.

본 제품은 접지 등 전기 연결이 복잡한 제품이므로 반드시 전기 및 후드 설치 전문가에 의해 설치되어야 합니다. 만약 전선이 손상되었다면, 고객센터(1644-0806)로 문의하여 교체 바랍니다.

설치 준비

설치 전 다음의 사항들을 확인하시기 바랍니다.

- 제품을 설치하기 전, 제품의 크기가 설치될 공간에 적합한지 확인하시기 바랍니다.
- 직배기형으로 설치할 경우 탄소 필터를 분리하십시오.
(탄소 필터는 별도 구입하셔야 합니다.) 탄소 필터는 실내 재순환형으로 사용을 원하실 경우에만 장착하시기 바랍니다.
- 포장 및 배송을 위해 몇 가지 부속품은 후드 박스 안쪽에 포장되어 있습니다.(나사 및 사용 설명서 등) 설치 전 이러한 내용물을 꺼내어 따로 보관해주시기 바랍니다.
- 설치환경에 따라 후드의 아래쪽의 가스레인지나 쿡탑 등의 조리기구는 다른 곳으로 옮겨주시고, 불가능한 경우 쿡탑 등의 조리기구를 보호할 수 있도록 상판 위에 두꺼운 박스나 신문지 등을 덮어주시기 바랍니다.



- 후드가 설치될 공간에 전기를 연결할 수 있는지, 배기구의 위치를 확인하시고 덕트의 길이가 적합한 지 등을 사전에 확인해 주시기 바랍니다.
- 설치에 반드시 제품과 함께 포장된 고정 나사를 사용하고, 나사가 누락된 경우 고객센터로 문의 바랍니다.
- 설명서에 표기된 나사 또는 설치용품을 사용하지 않는 경우, 전기 사고의 위험이 있으니 주의하시기 바랍니다.
- 후드의 전기를 연결할 때는 반드시 주전원이 차단되었는지 확인 후 연결하시기 바랍니다.

시공

후드 설치 시 벽면이나 천장에 견고하게 고정시키기 위하여 내용물에 칼블럭이 포함되어 있으며, 반드시 설치 전문가에 의해 시공되어야 합니다. 또한 설치하려는 벽면이나 천장의 상태가 후드의 무게를 충분히 지탱할 수 있는지 여부를 반드시 사전에 확인한 후, 타일이나 시멘트 또는 실리콘으로 고정하지 말고 반드시 벽면이나 천장에 직접 시공하여야 합니다.

⚠ 주의

본 제품은 설치시 복잡한 전선 연결이 필요한 제품입니다. 설치 과정에서 각 전선 케이블이 손상되지 않도록 주의해주시기 바랍니다.

1. 후드를 천장에 설치하기 전에 '직배기형'으로 사용할 것인지 '실내 재순환형'으로 설치할 것인지 선택하시기 바랍니다. '실내 재순환형'으로 설치할 경우, 먼저 변류기(F)와 배기구를 2개의 나사로 연결합니다.(그림 6)

이때, 배기구가 변류기의 중앙으로 오도록 주의해서 연결하십시오. 변류기(F)를 후드 프레임의 상부 브라켓에 4개의 나사로 연결하십시오.

2. 후드 프레임 역시 2개의 나사 C(그림 1)로 임시 고정되어 있습니다. 나사를 풀어서 분리하십시오. 설치하고자 하는 후드의 적정 높이(길이) 'L'은 다음과 같이 계산하십시오.

$$L = h - (d + 44\text{cm})$$

여기서 L은 후드의 전체 길이를 말하며, h는 천장고와 조리대 사이의 거리, d는 후드 하단과 조리대 사이의 거리입니다.

⚠ 주의

본 사용 설명서에 기재된 가스 쿡탑과 전기 쿡탑과의 최소 설치 거리는 반드시 준수하여야 합니다.

3. 화살표가 앞쪽이 되도록 타공용 도면(E)를 천장에 부착하고 타공 도면을 따라 타공 구멍을 뚫어주십시오.(그림 1) '직배기형'의 경우 플렉시블 덕트와 외부 배기구와의 거리를 고려하여 후드의 설치 위치를 정하여 주시기 바랍니다.
4. 양카 4개를 타공 구멍에 고정한 후, 와셔와 나사 I를 이용하여 후드 프레임을 천장에 설치합니다.

⚠ 주의

후드 프레임은 앞뒤 구분이 있습니다. 프레임 아랫쪽이 접하지 않은 쪽이 프레임의 앞쪽입니다.(그림 1을 참고하시기 바랍니다).

5. 배기구(B)를 모터 박스에 2개의 나사로 연결합니다.
이때, 배기구가 모터 박스의 중앙에 위치하도록 주의해서 연결하십시오.
6. 모터 박스 J(그림 1)를 PCB 박스가 앞쪽에 오도록 하여 후드 프레임에 4개의 나사 S로 연결합니다.
7. 플렉시블 덕트를 연결하십시오.



8. PCB 박스를 브라켓(K)를 이용하여 모터 박스에 고정하십시오.
(그림 3 - 그림 4 - 그림 4.1)
9. 스위치를 레일에 끼워 고정하십시오. 스위치는 덕트를 끼운 후,
아랫쪽 나사 R을 돌려 높낮이를 조절합니다.(그림 4.2 - 그림 4.3)
(도면상의 스위치는 단순히 스위치의 외형만을 표현한 것으로 각
후드의 사양마다 버튼의 수나 모양은 달라질 수 있습니다.)
10. 후드의 전원을 연결할 수 있도록 전기 배선과 플러그를
연결합니다.
11. 상부 덕트(O)를 나사 A 2개를 이용하여 후드 프레임 위로
고정합니다.(그림 5) 상부 덕트(O)는 위아래 방향 모두로 사용할
수 있습니다. '실내 재순환형'의 경우 재순환 토출구가 위로
오도록 하여 설치하며, '직배기형' 설치 시에는 재순환 토출구를
아랫쪽으로 하여 하부 덕트로 가려지도록 설치합니다. (이 경우
전체 길이는 '실내 재순환형'으로 설치할 때보다 짧아질 수
있습니다).

⚠ 주의

상부 덕트를 끼울 때, PCB 박스와 전선들이 손상되지 않도록
주의하시기 바랍니다.

12. 하부 덕트(P)를 끼우고 모터 박스의 아랫 부분에 나사 Q 2개를
이용하여 고정하십시오.(그림 5) 이때, 나사 Q는 링을 끼운 후,
최종 고정되므로 꼭 조이지는 마십시오.

⚠ 주의

상부 덕트를 끼울 때, PCB 박스와 전선들이 손상되지 않도록
주의하시기 바랍니다.

13. 탄소 필터를 장착용 프레임에서 분리하고 스위치 박스의 위치를
정한 후 고정용 나사 R을 꼭 조인 후, 덕트 바깥으로 스위치가
보이도록 고정하여 주십시오.(그림 4.3)
14. 하부 덕트 아랫쪽에 링(S)을 끼워주십시오.
15. 필터 중앙의 나사 T로 조명과 필터를 후드 본체에 고정하십시오.
16. 나사 Q를 꼭 조여 고정하십시오.

⚠ 주의

최대한 필터망 고정 나사를 조여주십시오.(그림 5-A0)

주의사항

설치가 완료되기 이전에는 후드에 주전원을 연결하지 마십시오.

- 청소 등의 유지보수 작업을 시행하기 이전에 반드시 주전원이
차단되어 있는지를 확인하시기 바랍니다.
- 설치와 유지보수 시에는 항상 작업용 장갑을 착용해 주십시오.
- 안전을 위해 어린이나 취급이 미숙한 사람이 혼자 사용하지
못하도록 하십시오.
- 후드가 확실히 설치되지 않은 경우, 후드를 작동하지 마십시오.
- 후드가 가스조리기구 (또는 다른 연료로 작동되는 조리기구)
와 함께 설치될 경우에는 충분히 환기/배기가 잘 되는 곳에
설치되어야 합니다.
- 후드의 배기구 덕트는 가스나 다른 연료로 작동되는 기기의
배기구에 연결되어서는 안됩니다.
- 불꽃이 일어나는 요리를 후드가 설치된 곳에서 하여서는 안되며,
불꽃은 후드필터를 손상시키고 화재를 유발할 위험이 있습니다.
- 가스 및 기타 연료를 사용하는 기기의 배출 파이프에서 배출되는
공기가 후드로 유입되지 않도록 주의하십시오.
- 레인지후드 밑에서 술을 부어 음식에 불을 붙이지 마십시오.
- 튀김 요리를 할 때에는 기름이 과열되어 화재가 발생하지 않도록
각별히 주의하여야 합니다.
- 조리기구의 열로 인해 후드가 과열될 수 있으니 주의해 주십시오.
- 실내공기를 외부로 배출 시 안전문제와 연관된 법규 및 기준을
준수하십시오.
- 정기적으로 후드의 내부 및 외부를 청소하여 주시기 바랍니다.
(적어도 한 달에 한 번, 본 사용 설명서에 기재된 청소법대로
청소하시기를 권장합니다.)
- 후드와 필터 청소 시 사용 설명서의 안내를 따르지 않는 경우
화재의 위험이 있을 수 있으므로 반드시 기재된 방법으로 청소해
주시기 바랍니다.
- 필터가 제대로 설치되지 않은 채로 후드를 사용하지 마십시오.
- 램프가 올바르게 장착되지 않은 상태에서 후드를 사용하거나
그대로 방치하면 감전의 위험이 있으니 주의해 주십시오.
- 후드 위에 물건을 올려놓거나 기대어 사용하면 안됩니다.
- 본 제품은 접지 등 전기 연결이 복잡한 제품이므로 반드시 전기 및
후드 설치 전문가에 의해 설치되어야 합니다.
- 본 사용 설명서의 안내 및 주의사항을 따르지 않고 (※)하츠의 전문
기사의 설치 및 서비스를 받은 제품이 아닌 경우, 고장/하자 발생
시 품질을 보증하지 않습니다.
- 손상된 전원 코드나 플러그, 헐거운 콘센트는 사용하지 마십시오.
감전, 쇼크, 화재의 위험이 있습니다.



- 코드 부분을 잡아 당겨 빼거나 무리하게 구부리지 마십시오.
감전, 쇼크, 화재의 위험이 있습니다.
- 반드시 접지 처리된 220V 전용 콘센트를 사용하십시오.
고장 및 감전의 우려가 있습니다.
- 전원 플러그를 동시에 꽂아 사용하지 마십시오.
이상 발열 및 화재의 원인이 됩니다.
- 젖은 손으로 전원 플러그를 꽂거나 만지지 마십시오.
 - 감전이 될 수 있습니다.
 - 전원 플러그에 물이나 먼지가 묻어 있으면 잘 닦아 주십시오.
- 음식 조리 시 후드에 너무 가까이 접근하지 마십시오.
후드 모서리에 머리를 부딪힐 우려가 있습니다.
- 작동 중이거나 작동이 끝난 직후에는 필터를 분리하지 마십시오.
전동기의 회전이 멈추지 않은 상태에서는 신체 상해의 우려가 있습니다.
- 절대로 서비스 기사 이외의 사람이 분해, 수리, 개조하지 마십시오.
이상 작동으로 인해 화재, 감전, 상해의 위험이 있습니다.(램프 교체 제외)
- 필터 세척 시 필터 분리 후, 절대로 후드 내부에 손을 넣지 마십시오.
감전, 상해의 우려가 있습니다.
- 가스가 켜릴 때에는 후드와 콘센트를 만지지 말고, 즉시 환기시키십시오.
불꽃이 튀어 폭발하여 화재나 화상의 위험이 있습니다.
- 배기구 및 플렉시블 호스 설치 시 외부 빗물 등이 들어오지 않도록 설치하십시오.
감전 및 누전의 우려가 있습니다.
- 정전 시에는 후드의 작동을 멈추고 전기가 다시 들어오면 작동하십시오.
- 접지선이 없는 연장선은 사용하지 마십시오.
감전의 원인이 됩니다.
- 전원 코드가 손상되었을 때에는 절대로 직접 수리하려 하지 마십시오.
 - 감전 등의 원인이 됩니다.
 - 반드시 당사 고객센터에 연락하여 서비스 기사에게 의뢰하십시오.
- 후드 밑에서 불을 붙이는 일은 절대로 삼가시기 바랍니다.
화재의 원인이 됩니다.
- 후드의 램프 교체 시 반드시 제대로 장착되었는지 확인하시고 사용하시기 바랍니다.
누전 및 감전의 원인이 됩니다.



이 마크가 제품 혹은 제품 사용 설명서에 표기된 제품은 가정용 쓰레기로 폐기되어서는 안되며, 반드시 전기전자제품의 재활용품으로 분리되어야 합니다. 재활용품 분리 시에는 각 지방자치단체의 규정을 준수하여 주시기 바랍니다. 자세한 내용은 각 지방자치단체나 관할 주민센터 또는 본 제품을 구입하신 곳으로 문의해 주시기 바랍니다.



제품보증서

서비스에 대하여

- Haatz에서는 품목별 소비자 분쟁해결기준(공정거래위원회 고시)에 따라 아래와 같이 제품에 대한 보증을 실시합니다.
- 본 제품은 확실한 기술과 철저한 품질관리로 엄격한 검사에 합격한 제품입니다.
- 사용 도중 의사사항이 있거나 서비스를 원하실 때, 필터 구입에 관한사항은 당사 고객 상담실로 연락하시거나 홈페이지를 참고하세요.

본 제품의 보증기간은 1년, 부품 보유년한은 5년입니다.

엘리카(Elica S.p.A)의 대한민국 공식 판매처인 ㈜하츠가 판매하고 서비스 기사가 서비스를 시행한 경우에 한하여 품질을 보증합니다.

| | | | | | | |
|---|--|----------------------------------|--|-------------|------------|--|
| 모델명 | | | | | 자체검사필 | |
| 구입일 | | 년 | 월 | 일 | Serial No. | |
| 제조원 | | | | 판매처 | Haatz | |
| 무료서비스 | | | | | | |
| 구입 후 1년(제품 보증기간) 이내에 제품이 고장난 경우에만 무상 서비스를 받을 수 있습니다. ※ 일반 제품을 영업용으로 전환하여 사용할 경우의 보증기간은 반으로 단축 적용됩니다. | | | | | | |
| 소비자 피해 유형 | | | | 보상 내용 | | |
| | | | | 보증기간 이내 | 보증기간 이후 | |
| 보증기간 내 정상적인 사용 조건에서 성능, 기능상의 고장 발생 | 구입 후 10일 이내 중요 이상 발생시 | | | 교환 또는 환불 | | |
| | 구입 후 1개월 이내에 정상적인 사용상태에서 성능, 기능상의 이상 발생시 | | | 수리 또는 제품 교환 | | |
| | 수리 가능 | 동일 하자로 2회까지 고장 발생시 | | | 무상 수리 | |
| | | 서로 다른 하자로 4회까지 고장 발생시 | | | 제품교환 또는 환불 | |
| | 수리 불가능 | 수리용 부품은 있으나 수리 불가능시 (부품 보유기간 이내) | | | 제품교환 또는 환불 | |
| | | 수리용 부품이 없어 수리 불가능시 (부품 보유기간 이내) | | | 제품교환 또는 환불 | |
| 소비자의 고의, 과실로 인한 고장 발생 | 수리가 불가능한 경우 | | | 유상제품 교환 | | |
| | 수리가 가능한 경우 | | | 유상수리 | | |
| 유료서비스 | | | | | | |
| 1) 고장이 아닌 경우 고장이 아닌 경우 서비스를 요청하면 요금이 부과되므로 반드시 취급 설명서를 읽어 주세요.(수리가 불가능한 경우 별도 기준에 준함) • 제품의 이동, 이사 등으로 인한 설치 부실 시 • 고객이 설치한 제품의 설치 미숙으로 인한 방문 시 • 사용방법 미숙으로 인한 외부 조정 시 • 제품내부에 외부 이물질(커피, 우유, 음료수, 물 등)이 유입되어 고장이 발생한 경우 • 판매점의 제품 부실 설치로 인한 재설치 필요 시 (단, Haatz 판매 및 서비스 지정점에서 구입한 제품의 경우는 제외) | | | 2) 소비자 과실로 고장난 경우 • 소비자의 취급 부주의 또는 임의 수리 및 개조 등에 의한 고장 발생 시 • 외부 충격이나 떨어뜨림 등에 의해 고장이나 손상이 발생한 경우 • 당사에서 인가한 대리점이나 서비스센터 기사가 아닌 사람이 수리하여 고장 발생 시 • 전기용량을 다르게 사용하여 고장 발생 시 • 설치 후 이동시 떨어뜨림 등에 의한 고장, 손상 발생 시 • 당사에서 미지정한 소모품 및 옵션품 사용으로 고장 발생 시 • 취급설명서 내 “주의사항”을 지키지 않아 고장이 난 경우 | | | |
| 3) 그 밖의 경우 • 천재지변 (낙뢰, 화재, 염해, 수해 등)에 의한 고장 발생 시 • 충격전압으로 보호할 수 없는 불안정한 전원에서 사용한 경우 | | | | | | |

이 보증서는 국내(대한민국)에서만 사용되며 재발행되지 않으므로 취급설명서와 함께 잘 보관해 주세요.

■ 서비스문의 및 소모품 구매

대표전화 1644-0806
 홈페이지 www.haatz.com
 공식 쇼핑 www.haatzmall.com
 고객센터 평일 08:30 ~ 17:30
 토요일 08:30 ~ 12:30 (공휴일 제외)



